

**FLASH EUROBAROMETRE 118**

***“LES RESPONSABLES D'ECOLE ET LA SOCIETE DE L'INFORMATION”***

Réalisé pour :

La Direction Générale « Société de l'Information»

Janvier - Février 2002

Sondage géré et organisé par la Direction Générale « Presse et Communication »

(Sondages d'opinion, revues de presse, Europe Direct)

Réalisé par :

EOS Gallup Europe

SONDAGE : JANVIER - FEVRIER 2002

RAPPORT ANALYTIQUE : JUIN 2002



## TABLE DES MATIERES

### PRESENTATION DE CE RAPPORT

<b>1.</b>	<b>Les établissements d'enseignement : caractéristiques principales.....</b>	<b>7</b>
	<i>1.1. Les niveaux d'enseignement.....</i>	<i>7</i>
	<i>1.2. Les implantations géographiques (types de localités).....</i>	<i>11</i>
	<i>1.3. Les populations scolaires : nombre d'élèves.....</i>	<i>15</i>
	<i>1.4. Les effectifs professoraux employés.....</i>	<i>21</i>
<b>2.</b>	<b>Une vue générale des équipements relevant de la « Société de l'Information ».....</b>	<b>25</b>
<b>3.</b>	<b>Les ordinateurs et l'enseignement : l'aspect quantitatif.....</b>	<b>31</b>
	<i>3.1. Le nombre d'ordinateurs utilisés pour l'enseignement.....</i>	<i>31</i>
	<i>3.2. Le nombre d'ordinateurs pour 100 élèves.....</i>	<i>35</i>
	<i>3.3. Le nombre d'ordinateurs pour 100 enseignants.....</i>	<i>39</i>
<b>4.</b>	<b>Les ordinateurs et l'enseignement : aspects divers (age, source, localisation) .....</b>	<b>43</b>
	<i>4.1. Le pourcentage d'ordinateurs récents (moins de 3 ans d'âge).....</i>	<i>43</i>
	<i>4.2. Le poids des donations et des sources privées pour l'équipement.....</i>	<i>47</i>
	<i>4.3. Les locaux d'accès aux ordinateurs dans l'enseignement.....</i>	<i>51</i>
<b>5.</b>	<b>Le cas de l'Internet.....</b>	<b>55</b>
	<i>5.1. La connexion à l'Internet des ordinateurs utilisés pour l'enseignement.....</i>	<i>55</i>
	<i>5.2. Les techniques d'accès utilisées dans les établissements d'enseignement.....</i>	<i>59</i>
<b>6.</b>	<b>L'autonomie de décision des établissements d'enseignement.....</b>	<b>63</b>

### ANNEXES

### FICHE TECHNIQUE

### QUESTIONNAIRE



## **PRESENTATION DE CE RAPPORT.**

La Commission européenne, dans la continuité de sa démarche cognitive, a souhaité s'interroger sur la relation entre la Société de l'Information et l'enseignement. Deux enquêtes ont été réalisées en 2001 dans les 15 pays membres de l'Union européenne, abordant quelques facettes de cette problématique complexe. Elles s'intéressaient spécifiquement aux établissements d'enseignement : écoles et collèges de niveaux primaire, secondaire, ou technique/professionnel.

L'enquête dont nous allons présenter les résultats a été réalisée en janvier 2002 et s'inscrit dans la continuité des deux précédentes.

La méthodologie de cette enquête est celle des FLASH EUROBAROMETRE de la Direction Générale Presse et Communication (Unité B/1 « Sondages d'opinion, revues de presse, Europe direct »), dont l'équipe a collaboré à la mise au point du questionnaire et a géré la réalisation du travail. Les résultats complets en ont été édités selon les règles habituelles des FLASH. Une note technique relative à la réalisation des interviews, par les 15 instituts d'EOS GALLUP EUROPE, est jointe en annexe à ce document - ainsi qu'à chaque volume de résultats édité à l'occasion d'un FLASH. Cette note technique précise les modalités d'interview, ainsi que les intervalles de confiance autour de pourcentages obtenus (également appelés : marges statistiques d'erreur) en fonction de la taille des échantillons.

Pour ce sondage FLASH, **7007 chefs d'établissements d'enseignement** ont été interrogé(e)s par téléphone: au total près de 500 interviews ont été réalisées dans chacun des pays de l'Union européenne à l'exception du **Luxembourg**. De même, 503 interviews ont été réalisées en **Norvège** et 228 en **Islande**. La répartition des interviews est détaillée dans l'annexe technique jointe à ce rapport.

Comme la répartition des interviews ne correspond pas à la répartition des établissements scolaires de l'Union européenne - ni à celle de ses populations - une pondération a dû être appliquée aux résultats nationaux pour calculer le «TOTAL UNION EUROPEENNE». La base utilisée pour cette pondération est celle des populations de chaque pays membre. Pour les résultats « TOTAL UNION EUROPEENNE » chaque pays individuel a donc une influence proportionnelle à celle de sa population totale.

Dans chaque pays, l'institut d'interview EOS Gallup Europe s'est chargé de l'identification des établissements interrogés, en s'assurant de leur répartition représentative, notamment sur le plan géographique et selon les trois niveaux scolaires qui intéressent la Commission : "primaire", "secondaire" et "technique/professionnel".

A ce sujet il est à noter que certains établissements d'enseignement regroupent plusieurs niveaux d'enseignement, notamment : primaire + secondaire et secondaire + technique/professionnel. Certains recouvrements sont donc inévitables, mais nous avons tout mis en oeuvre pour permettre une présentation claire des résultats pour :

- l'ensemble "net" des établissements ("tous niveaux")
- chacun des trois niveaux individuels

Ã Ã Ã Ã Ã

Comme il s'agit d'une recherche purement « descriptive », nous n'introduirons pas de commentaires évaluatifs dans notre rapport, cette évaluation revenant à la Commission elle-même. Les pages qui suivent ont donc pour but de présenter les résultats obtenus d'une manière aussi claire et intelligible que possible, en utilisant les informations disponibles pour en préparer l'analyse approfondie. Pratiquement ce rapport de présentation comprend pour chaque résultat individuel les tableaux suivants :



(a) Au total pour :

- l'ensemble net des établissements
- chacun des trois niveaux d'enseignement

(b) Pour chacun de ces quatre totaux (ensemble + 3 niveaux) en détails selon :

- les 15 états membres de l'Union européenne ainsi que la Norvège et l'Islande.
- l'implantation des établissements d'enseignement (type de localité)
- la taille des établissements (selon le nombre total de leurs élèves).

Les tableaux des totaux (a), et les détails (b) pour l'ensemble net des établissements sont intégrés au texte de présentation proprement dit, tandis que les détails (b) de chacun des trois niveaux d'enseignement en particulier sont regroupés en annexe.





## 1. Les établissements d'enseignement : caractéristiques principales

### 1.1. Les niveaux d'enseignement

\*\* Source : voir questionnaire, question D1

\*\* Résultats d'ensemble :

Nous n'avons pas demandé aux personnes interrogées quel était le "niveau" de leur établissement, mais bien le nombre d'élèves - de chaque niveau - qui en fréquentent les cours. Des réponses obtenues, nous tirons une caractéristique de type "oui-non" pour chacun des trois niveaux. Si un établissement a des élèves de niveau primaire, par exemple, il reçoit la caractéristique "Primaire" et il intervient dans la colonne correspondante du tableau. Si ce même établissement a également des élèves en secondaire, il intervient de nouveau dans la colonne correspondante.

Ce genre de résultats se présente logiquement sous la forme de tableaux de pourcentages, qui sont ici calculés horizontalement. Par exemple : 60% des 7007 établissements d'enseignement ont des élèves de niveau primaire, 45% ont des élèves de niveau secondaire, et 14% ont des élèves de niveau technique/professionnel. Le total de ces trois pourcentages est logiquement supérieur à 100, puisque certains établissements ont à la fois des élèves d'un niveau et d'un autre et interviennent donc plusieurs fois dans le calcul.

(Tableau 1 : Totaux)

#### D1. Niveaux d'enseignement

##### D1. Education levels

== UNION EUROPEENNE - EUROPEAN UNION ==

	Primaire	Secondaire	Profess. Technique	REPONDANTS (BASE)
	Primary	Secondary	Profession /technical	ANSWERING (BASE)
== TOUS NIVEAUX - ALL LEVELS ==	60%	45%	14%	(7007)
== PRIMAIRE - PRIMARY =====	100%	14%	1%	(4716)
== SECONDAIRE - SECONDARY =====	18%	100%	24%	(2679)
== PROFESS. & TECHNIC. =====	3%	77%	100%	(732)

Chaque ligne du tableau représente un ensemble d'établissements : la première représente le total de tous les établissements interrogés, les trois suivantes chacun des trois niveaux d'enseignement. Pour un niveau d'enseignement donné une des cellules du tableau est forcément égale à 100%, et les autres représentent les pourcentages de recouvrement. Par exemple 14% des établissements de niveau primaire ont également un enseignement secondaire; et 1% a également un enseignement de niveau technique/professionnel.

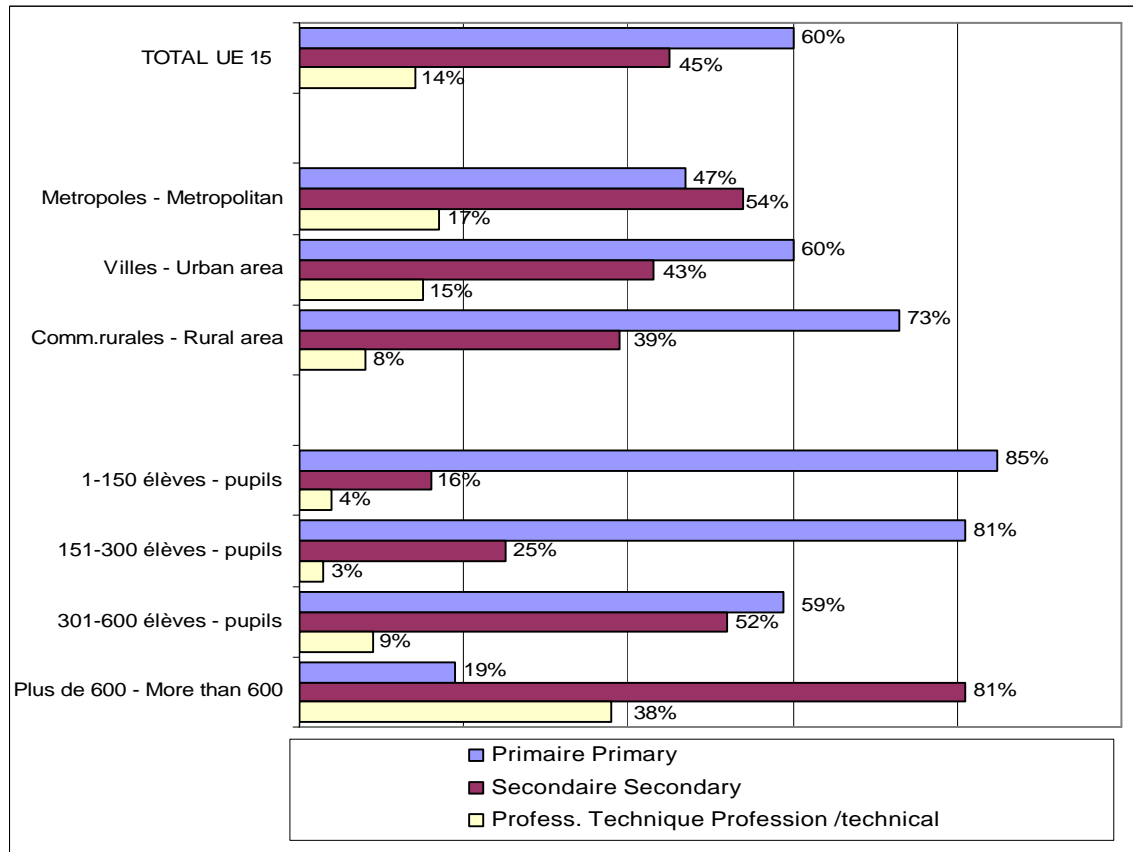
\*\* Résultats détaillés :

Le détail des résultats pour l'ensemble des établissements - c'est-à-dire le développement de la première ligne du tableau ci-dessus - est présenté à la page suivante.

D1. Niveaux d'enseignement

D1. Education levels

== TOUS NIVEAUX UNION EUROPEENNE - ALL LEVELS EUROPEAN UNION ==



Flash EB 118 janvier / février 2002 – Fig. 1

(Tableau 1 : Tous niveaux)

D1. Niveaux d'enseignement

D1. Education levels

== TOUS NIVEAUX - ALL LEVELS ==

== UNION EUROPEENNE - EUROPEAN UNION ==

	Primaire	Secondaire	Profess. Technique	REPONDANTS (BASE)
	Primary	Secondary	Profession /technical	ANSWERING (BASE)
== TOTAL UE 15 ==	60%	45%	14%	(7007)
BELGIQUE.....	77%	20%	18%	(512)
DANMARK.....	85%	89%	2%	(467)
DEUTSCHLAND.....	47%	64%	12%	(478)
ELLAS.....	46%	49%	5%	(500)
ESPANA.....	66%	57%	16%	(500)
FRANCE.....	40%	60%	29%	(519)
IRELAND.....	84%	15%	3%	(499)
ITALIA.....	80%	15%	5%	(505)
LUXEMBOURG.....	67%	16%	18%	(45)
NEDERLAND.....	84%	15%	1%	(500)
ÖSTERREICH.....	56%	30%	14%	(500)
PORTUGAL.....	77%	21%	6%	(500)
FINLAND.....	63%	22%	15%	(499)
SWEDEN.....	76%	44%	1%	(500)
UNITED KINGDOM.....	61%	41%	18%	(483)
Metropoles - Metropolitan.....	47%	54%	17%	(1389)
Villes - Urban area.....	60%	43%	15%	(3102)
Comm.rurales - Rural area.....	73%	39%	8%	(2516)
1-150 élèves - pupils.....	85%	16%	4%	(2317)
151-300 élèves - pupils.....	81%	25%	3%	(1871)
301-600 élèves - pupils.....	59%	52%	9%	(1724)
Plus de 600 - More than 600...	19%	81%	38%	(1095)

== NORVEGE+ISLANDE - NORWAY+ICELAND ==

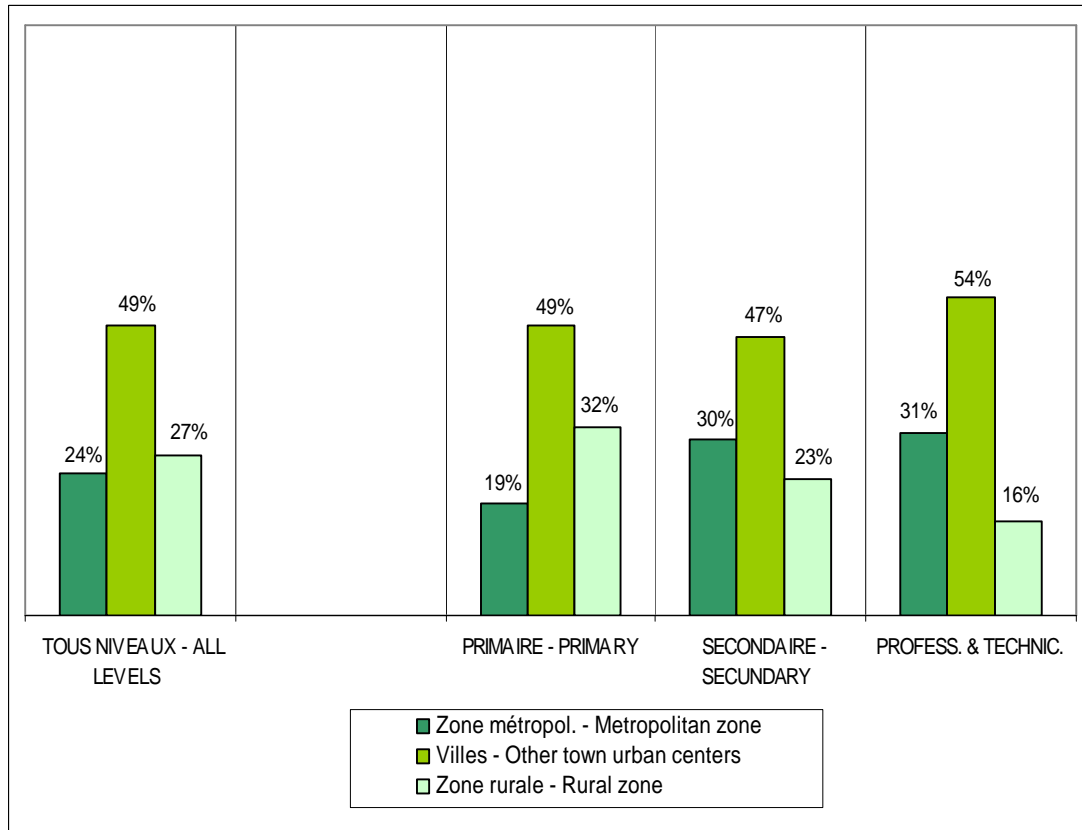
	Primaire	Secondaire	Profess. Technique	REPONDANTS (BASE)
	Primary	Secondary	Profession /technical	ANSWERING (BASE)
NORWAY.....	73%	37%	10%	(503)
ICELAND.....	89%	14%	8%	(228)

En annexe on trouvera les développements parallèles pour chacun des trois niveaux d'études, numérotés : Tableaux 1 (Primaire, Secondaire, et Technique/Professionnel).

D3. Type de localité

D3. Type of locality

== UNION EUROPEENNE - EUROPEAN UNION ==



Flash EB 118 janvier / février 2002 – Fig. 2

## 1.2. Les implantations géographiques (types de localités)

\*\* Source : voir questionnaire, question D3

\*\* Résultats d'ensemble :

Comme au paragraphe précédent les résultats se présentent sous la forme d'un tableau de pourcentages. Cette fois cependant le total est égal à 100%, dans la mesure où chaque établissement a une seule localisation (occasionnellement un total pourrait sembler s'établir à 99% ou 101%, conséquence de l'arrondissement des pourcentages individuels à l'unité la plus proche).

(Tableau 2 : Totaux)

*D3. Type de localité*

*D3. Type of locality*

== UNION EUROPEENNE - EUROPEAN UNION ==

	Zone métropol.	Villes	Zone rurale	REPONDANTS (BASE)
	Metropoli- tan zone	Other town urban centers	Rural zone	ANSWERING (BASE)
== TOUS NIVEAUX - ALL LEVELS ==	24%	49%	27%	(7007)
== PRIMAIRE - PRIMARY =====	19%	49%	32%	(4716)
== SECONDAIRE - SECONDARY =====	30%	47%	23%	(2679)
== PROFESS. & TECHNIC. =====	31%	54%	16%	(732)

On notera en passant un poids équivalent des villes pour les trois niveaux d'enseignement, alors qu'il existe un déséquilibre dans les implantations métropolitaines et rurales, en ce qui concerne les établissements primaires d'une part, davantage "rurales", et techniques/professionnelles davantage "métropolitaines" d'autre part.

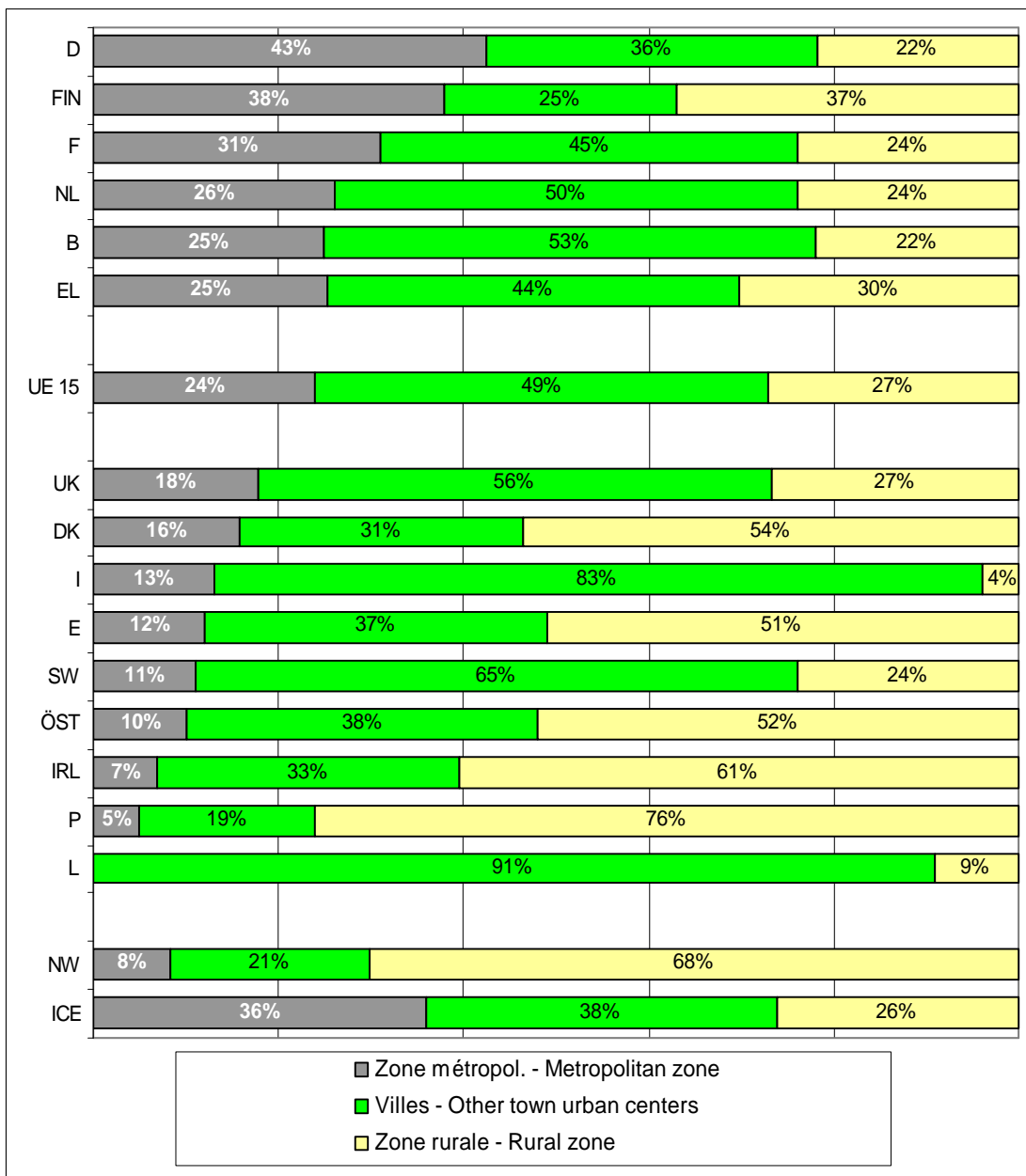
\*\* Résultats détaillés :

Le détail des résultats pour l'ensemble des établissements - c'est-à-dire le développement de la première ligne du tableau ci-dessus - est présenté à la page suivante.

D3 Type de localité

D3 Type of locality

== TOUS NIVEAUX UNION EUROPEENNE – NORVEGE et ISLANDE ==  
 == ALL LEVELS – EUROPEAN UNION – NORWAY and ICELAND ==



Flash EB 118 janvier / février 2002 – Fig. 3

(Tableau 2 : Tous niveaux)

*D3 Type de localité*
*D3 Type of locality*

## == TOUS NIVEAUX - ALL LEVELS ==

## == UNION EUROPEENNE - EUROPEAN UNION ==

	Zone métropol.	Villes	Zone rurale	REPONDANTS (BASE)
	Metropoli- tan zone	Other town urban centers	Rural zone	ANSWERING (BASE)
== TOTAL UE 15 ==	24%	49%	27%	(7007)
BELGIQUE.....	25%	53%	22%	(512)
DANMARK.....	16%	31%	54%	(467)
DEUTSCHLAND.....	43%	36%	22%	(478)
ELLAS.....	25%	44%	30%	(500)
ESPANA.....	12%	37%	51%	(500)
FRANCE.....	31%	45%	24%	(519)
IRELAND.....	7%	33%	61%	(499)
ITALIA.....	13%	83%	4%	(505)
LUXEMBOURG.....	0%	91%	9%	(45)
NEDERLAND.....	26%	50%	24%	(500)
ÖSTERREICH.....	10%	38%	52%	(500)
PORTUGAL.....	5%	19%	76%	(500)
FINLAND.....	38%	25%	37%	(499)
SWEDEN.....	11%	65%	24%	(500)
UNITED KINGDOM.....	18%	56%	27%	(483)
Metropoles - Metropolitan.....	100%	0%	0%	(1389)
Villes - Urban area.....	0%	100%	0%	(3102)
Comm.rurales - Rural area.....	0%	0%	100%	(2516)
1-150 élèves - pupils.....	11%	36%	53%	(2317)
151-300 élèves - pupils.....	27%	48%	25%	(1871)
301-600 élèves - pupils.....	26%	53%	21%	(1724)
Plus de 600 - More than 600...	31%	56%	12%	(1095)

## == NORVEGE+ISLANDE - NORWAY+ICELAND ==

	Zone métropol.	Villes	Zone rurale	REPONDANTS (BASE)
	Metropoli- tan zone	Other town urban centers	Rural zone	ANSWERING (BASE)
NORWAY*.....	8%	21%	68%	(503)
ICELAND.....	36%	38%	26%	(228)

\*en Norvège 4%

En annexe on trouvera les développements parallèles pour chacun des trois niveaux d'études, numérotés : Tableaux 2 (Primaire, Secondaire, et Technique/Professionnel).





### **1.3. Les populations scolaires : nombre d'élèves**

\*\* Source : voir questionnaire, question D1

\*\* Résultats d'ensemble :

Le nombre d'élèves fréquentant un établissement d'enseignement est une variable continue pour laquelle les pourcentages ne sont pas la meilleure présentation. C'est la raison pour laquelle nous présentons ce genre de résultats sous la forme de "statistiques" permettant d'évaluer les principaux paramètres de la distribution des cas. Toutes les variables quantitatives continues seront présentées sous une forme semblable dans ce rapport, reprenant :

- le premier "quartile"
- la médiane
- le troisième "quartile"
- la moyenne arithmétique, et
- l'"erreur-standard sur la moyenne"

La moyenne et la médiane visent toutes deux à situer le "centre" de la distribution des cas. La médiane est la moins connue des deux : c'est la valeur du cas qui se situe au milieu, lorsqu'on range tous les cas selon leur valeur, de la plus faible à la plus grande. Elle ne dépend donc pas des valeurs elles-mêmes : une école de 30 élèves aura autant d'influence, pour établir la médiane, qu'une école de 3000 élèves ; en revanche cette école de 3000 élèves aura 100 fois plus d'importance que celle de 30 élèves pour calculer la moyenne arithmétique des élèves. S'il y a un beaucoup plus grand nombre de très petites valeurs, et quelques très grandes valeurs, la médiane sera donc inférieure à la moyenne, d'autant plus que quelques cas extrêmes - élevés - peuvent déséquilibrer la distribution. En ce sens la médiane est plus proche de ce que l'on pourrait appeler un "CAS MOYEN", typique d'une population.

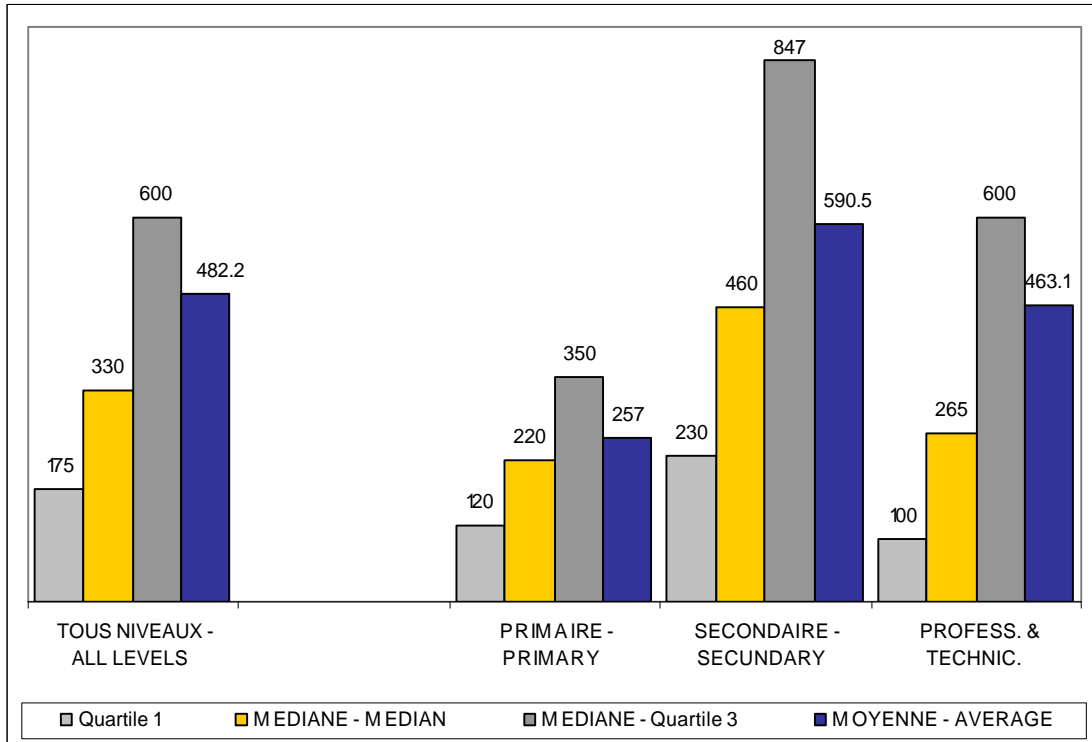
Les quartiles sont de la même nature que la médiane : ce sont les valeurs des cas qui se situent au premier quart (25%) et au troisième quart (75%) du classement, lorsqu'on range tous les cas selon leur valeur, de la plus faible à la plus grande.

Quant à l'"erreur-standard sur la moyenne", c'est la base à partir de laquelle on peut évaluer l'intervalle de confiance autour de la moyenne observée sur l'échantillon interrogé, et donc sa précision par rapport à la moyenne réelle dans la population : en l'enlevant et l'ajoutant deux fois, l'intervalle obtenu a 95 chances sur 100 de comprendre la moyenne réelle (et 99 chances sur 100 si on l'enlève et l'ajoute 2 fois et demi plutôt que 2 fois).

D1. Pour chaque niveau d'enseignement, combien y a-t-il d'élèves dans votre école ?

D1. For each level of education, how many pupils does your school have ?

== UNION EUROPEENNE - EUROPEAN UNION ==



Flash EB 118- janvier / février 2002 – Fig. 4

(Tableau 3 : Totaux)

*D1. Pour chaque niveau d'enseignement, combien y a-t-il d'élèves dans votre école ?*

*D1. For each level of education, how many pupils does your school have ?*

== UNION EUROPEENNE - EUROPEAN UNION ==

	Quartile 1	MEDIANE	Quartile 3	MOYENNE	(erreur)	REONDANTS
		MEDIAN		AVERAGE	(standard)	(BASE)
					(error)	ANSWERING
						(BASE)
== TOUS NIVEAUX - ALL LEVELS ==	175	330	600	482.2	(6.1)	(7007)
== PRIMAIRE - PRIMARY =====	120	220	350	257.0	(3.0)	(4716)
== SECONDAIRE - SECONDARY =====	230	460	847	590.5	(8.7)	(2679)
== PROFESS. & TECHNIC. =====	100	265	600	463.1	(17.6)	(732)

Prenons l'exemple de la première ligne du tableau, pour l'ensemble des établissements d'enseignement. Voici les conclusions que l'on peut tirer des différentes statistiques présentées :

- **Selon les quartiles** : Un établissement sur quatre a moins de 175 élèves, et un établissement sur quatre a plus de 600 élèves, autrement dit : la moitié des établissements d'enseignement comptent entre 175 et 600 élèves.
- **Selon la médiane** : Un établissement d'enseignement typique compte 330 élèves.
- **Selon la moyenne** : En moyenne les établissements d'enseignement comptent 482,2 élèves
- **Selon l'erreur-standard sur la moyenne** : il y a 95 chances sur 100 que la moyenne réelle du nombre d'élèves d'un établissement se situe entre 470 et 494,4 (482,2 +/- 2 x 6,1), et 99 chances sur 100 qu'elle se situe entre 466,9 et 497,5 (482,2 +/- 2,5 x 6,1).

Le choix de la statistique à mettre en avant dépend du contexte et de ce que l'on recherche. Il est certain que la moyenne a deux avantages importants qui lui valent souvent une nette préférence :

- elle est connue de tous et facilite donc l'exposé d'un résultat ;
- elle s'accompagne d'une évaluation de sa précision - ou imprécision - relative, par rapport à la population totale.

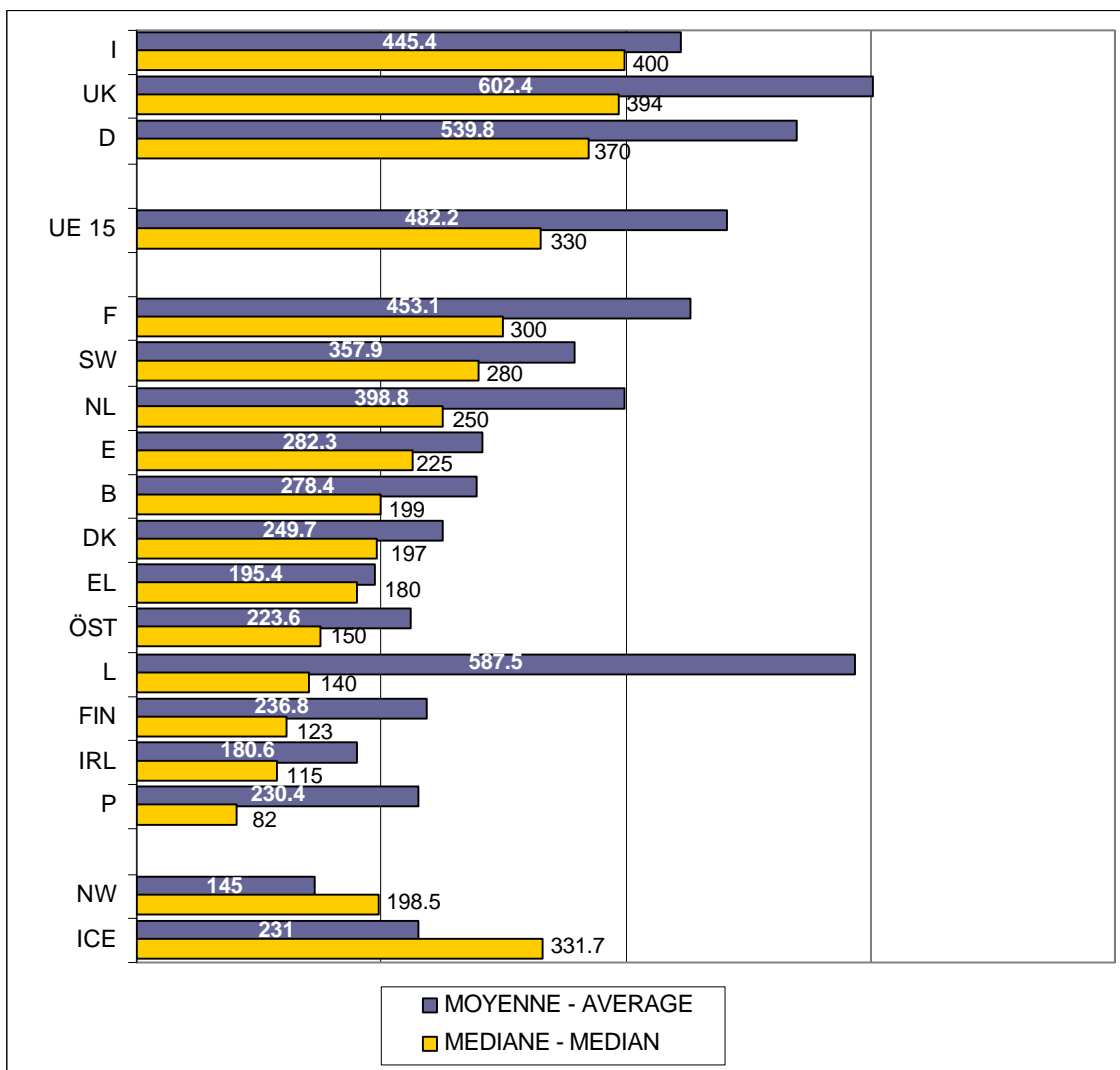
En revanche, elle est sensible aux cas extrêmes et peut donc donner une image trompeuse de la réalité. La médiane n'a pas ce défaut et elle représente donc mieux ce que l'on peut appeler la "majorité" des cas : c'est le "CAS MOYEN" - en opposition à la "MOYENNE DES CAS".

Nous verrons dans la suite certains résultats où la moyenne peut donner une image assez trompeuse de la réalité. Reprenons le même exemple que nous avons souligné lors du dernier sondage : l'**Allemagne**. La population moyenne des établissements y est de 540 élèves, mais en fait moins de 25% des établissements atteignent cette moyenne : le troisième quartile est de 600 élèves, il y a donc bien 3 établissements sur 4 qui ont moins de 600 élèves... On conviendra que dans un cas de ce genre la moyenne ne rend pas très fidèlement compte de l'ensemble des établissements allemands, et que la médiane, qui est de 370 élèves par établissement, est sans doute plus "typique" du système d'enseignement dans ce pays.

D1. Pour chaque niveau d'enseignement, combien y a-t-il d'élèves dans votre école ?

D1. For each level of education, how many pupils does your school have ?

== TOUS NIVEAUX UNION EUROPEENNE – NORVEGE et ISLANDE ==  
 == ALL LEVELS – EUROPEAN UNION – NORWAY and ICELAND ==



Flash EB 118- janvier / février 2002 – Fig. 5

**\*\* Résultats détaillés :**

Le détail des résultats pour l'ensemble des établissements - c'est-à-dire le développement de la première ligne du tableau ci-avant - est présenté ci-dessous.

(Tableau 3 : Tous niveaux)

*D1. Pour chaque niveau d'enseignement, combien y a-t-il d'élèves dans votre école ?*

*D1. For each level of education, how many pupils does your school have ?*

**== TOUS NIVEAUX - ALL LEVELS ==**

**== UNION EUROPEENNE - EUROPEAN UNION ==**

	Quartile 1	MEDIANE	Quartile 3	MOYENNE	(erreur)	REONDANTS
		MEDIAN		AVERAGE	(standard)	(BASE)
					(error)	ANSWERING
					(error)	(BASE)
== TOTAL UE 15 ==	175	330	600	482.2	(6.1)	(7007)
BELGIQUE.....	120	199	336	278.4	(12.7)	(1101)
DANMARK.....	100	197	350	249.7	(14.4)	(1290)
DEUTSCHLAND.....	230	370	600	539.8	(9.8)	(1062)
ELLAS.....	100	180	260	195.4	(6.8)	(1002)
ESPANA.....	112	225	400	282.3	(5.5)	(1195)
FRANCE.....	116	300	620	453.1	(9.8)	(1186)
IRELAND.....	59	115	245	180.6	(15.3)	(1011)
ITALIA.....	190	400	630	445.4	(6.6)	(1011)
LUXEMBOURG.....	75	140	700	587.5	(271.2)	(90)
NEDERLAND.....	170	250	395	398.8	(19.1)	(1001)
ÖSTERREICH.....	72	150	259	223.6	(15.3)	(1000)
PORTUGAL.....	25	82	340	230.4	(16.2)	(1019)
FINLAND.....	42	123	330	236.8	(23.5)	(999)
SWEDEN.....	170	280	430	357.9	(15.2)	(1104)
UNITED KINGDOM.....	217	394	950	602.4	(10.6)	(1063)
Metropoles - Metropolitan.....	240	406	730	577.5	(13.4)	(1389)
Villes - Urban area.....	207	370	660	538.1	(9.3)	(3102)
Comm.rurales - Rural area.....	74	200	390	292.9	(7.5)	(2516)
1-150 élèves - pupils.....	40	80	120	80.6	(1.1)	(2317)
151-300 élèves - pupils.....	194	221	261	227.8	(1.0)	(1871)
301-600 élèves - pupils.....	362	424	500	436.7	(1.9)	(1724)
Plus de 600 - More than 600...	750	960	1300	1151.8	(15.1)	(1095)

**== NORVEGE+ISLANDE - NORWAY+ICELAND ==**

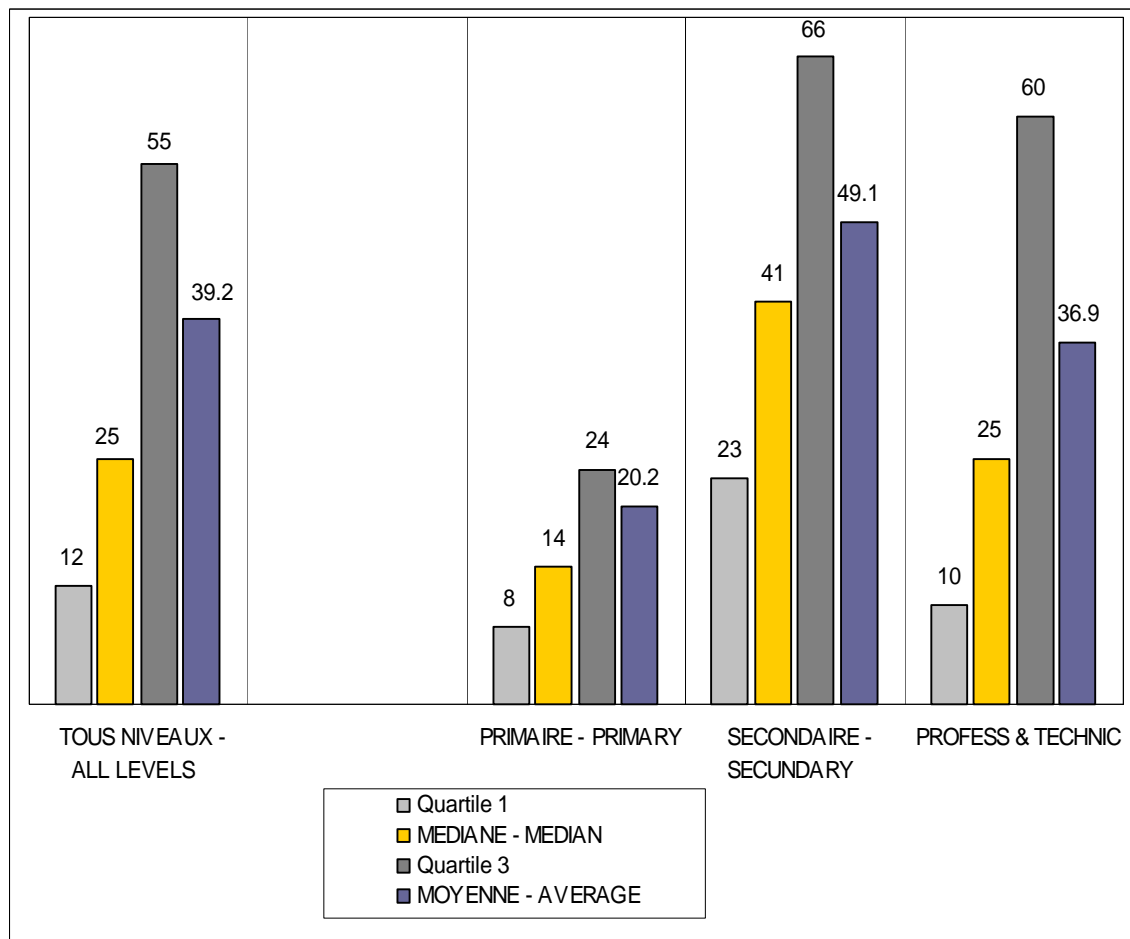
	Quartile 1	MEDIANE	Quartile 3	MOYENNE	(erreur)	REONDANTS
		MEDIAN		AVERAGE	(standard)	(BASE)
					(error)	ANSWERING
					(error)	(BASE)
NORWAY.....	57	145	310	198.5	(8.8)	(503)
ICELAND.....	96	231	458	331.7	(25.8)	(228)

En annexe on trouvera les développements parallèles pour chacun des trois niveaux d'études, numérotés : Tableaux 3 (Primaire, Secondaire, et Technique/Professionnel).

D2 Pour chaque niveau d'enseignement, combien y a-t-il d'enseignants dans votre école ?

D2 For each level of education, how many teachers does your school have ?

== UNION EUROPEENNE - EUROPEAN UNION ==



Flash EB 118- janvier / février 2002 – Fig. 6

#### 1.4. Les effectifs professoraux employés

\*\* Source : voir questionnaire, question D2

\*\* Résultats d'ensemble :

Le nombre d'enseignants employés dans un établissement d'enseignement est une variable continue comme la précédente, et nous la présentons donc également sous la forme de "statistiques" permettant d'évaluer les principaux paramètres de la distribution des cas.

(Tableau 4 : Totaux)

*D2 Pour chaque niveau d'enseignement, combien y a-t-il d'enseignants dans votre école ?*

*D2 For each level of education, how many teachers does your school have ?*

== UNION EUROPEENNE - EUROPEAN UNION ==

	Quartile 1	MEDIANE MEDIAN	Quartile 3	MOYENNE AVERAGE	(erreur) (standard) (error)	REONDANTS (BASE) ANSWERING (BASE)
== TOUS NIVEAUX - ALL LEVELS ==	12	25	55	39.2	(.5)	(7007)
== PRIMAIRE - PRIMARY =====	8	14	24	20.2	(.3)	(4716)
== SECONDAIRE - SECONDARY =====	23	41	66	49.1	(.7)	(2679)
== PROFESS. & TECHNIC. =====	10	25	60	36.9	(1.2)	(732)

Les conclusions possibles sont du même type que celles suggérées au paragraphe précédent. Ici par exemple, pour l'ensemble des établissements d'enseignement - de tous niveaux - on peut dire que :

- **Selon les quartiles** : Un établissement sur quatre a moins de 12 enseignants, et un établissement sur quatre en compte plus de 55, ou encore : la moitié des établissements d'enseignement comptent entre 12 et 55 enseignants.
- **Selon la médiane** : Un établissement d'enseignement typique occupe 25 enseignants.
- **Selon la moyenne** : En moyenne les établissements d'enseignement occupent 39,2 enseignants
- **Selon l'erreur-standard sur la moyenne** : il y a 95 chances sur 100 que la moyenne réelle du nombre d'enseignants dans les établissements se situe entre 38,2 et 40,2 (39,2 +/- 2 x 0,5), et 99 chances sur 100 qu'elle se situe entre 37,9 et 40,5 (39,2 +/- 2,5 x 0.5).

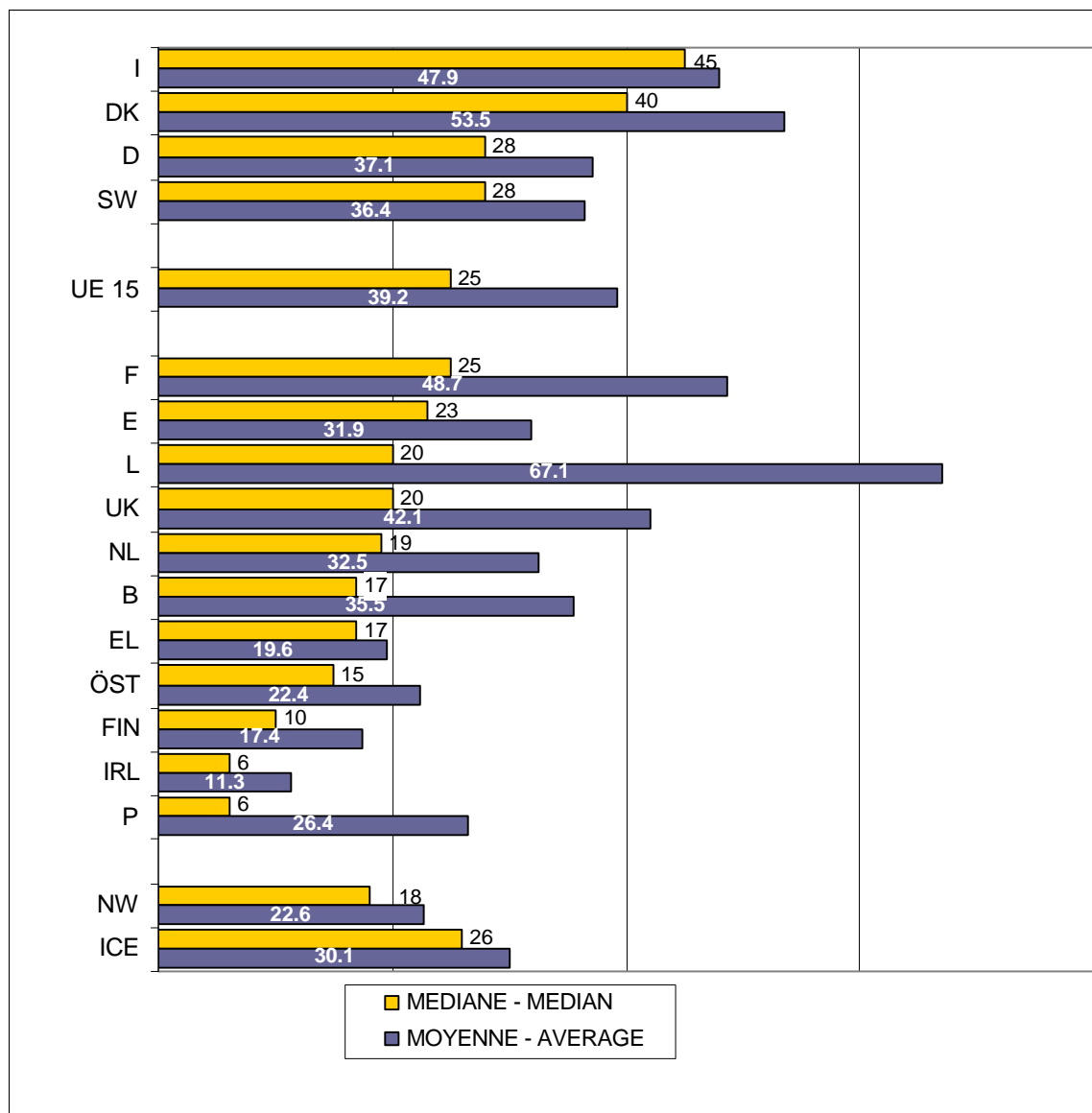
\*\* Résultats détaillés :

Le détail des résultats pour l'ensemble des établissements - c'est-à-dire le développement de la première ligne du tableau ci-dessus - est présenté à la page suivante.

D2 Pour chaque niveau d'enseignement, combien y a-t-il d'enseignants dans votre école ?

D2 For each level of education, how many teachers does your school have ?

== TOUS NIVEAUX UNION EUROPEENNE – NORVEGE et ISLANDE ==  
 == ALL LEVELS – EUROPEAN UNION – NORWAY and ICELAND ==



Flash EB 118- janvier / février 2002 – Fig. 7



(Tableau 4 : Tous niveaux)

D2 Pour chaque niveau d'enseignement, combien y a-t-il d'enseignants dans votre école ?

D2 For each level of education, how many teachers does your school have ?

== TOUS NIVEAUX - ALL LEVELS ==

== UNION EUROPEENNE - EUROPEAN UNION ==

	Quartile 1	MEDIANE	Quartile 3	MOYENNE	(erreur)	REONDANTS
		MEDIAN		AVERAGE	(standard)	(BASE)
					(error)	ANSWERING
						(BASE)
== TOTAL UE 15 ==	12	25	55	39.2	(.5)	(7007)
BELGIQUE.....	9	17	40	35.5	(3.4)	(512)
DANMARK.....	20	40	66	53.5	(8.3)	(467)
DEUTSCHLAND.....	17	28	48	37.1	(.8)	(478)
ELLAS.....	11	17	25	19.6	(1.0)	(500)
ESPANA.....	12	23	46	31.9	(1.0)	(500)
FRANCE.....	6	25	68	48.7	(1.9)	(519)
IRELAND.....	3	6	14	11.3	(1.5)	(499)
ITALIA.....	21	45	67	47.9	(.9)	(505)
LUXEMBOURG.....	6	20	85	67.1	(42.5)	(45)
NEDERLAND.....	12	19	30	32.5	(2.5)	(500)
ÖSTERREICH.....	6	15	26	22.4	(2.3)	(500)
PORTUGAL.....	2	6	40	26.4	(2.9)	(500)
FINLAND.....	3	10	24	17.4	(2.4)	(499)
SWEDEN.....	16	28	45	36.4	(2.5)	(500)
UNITED KINGDOM.....	10	20	66	42.1	(1.3)	(483)

== NORVEGE+ISLANDE - NORWAY+ICELAND ==

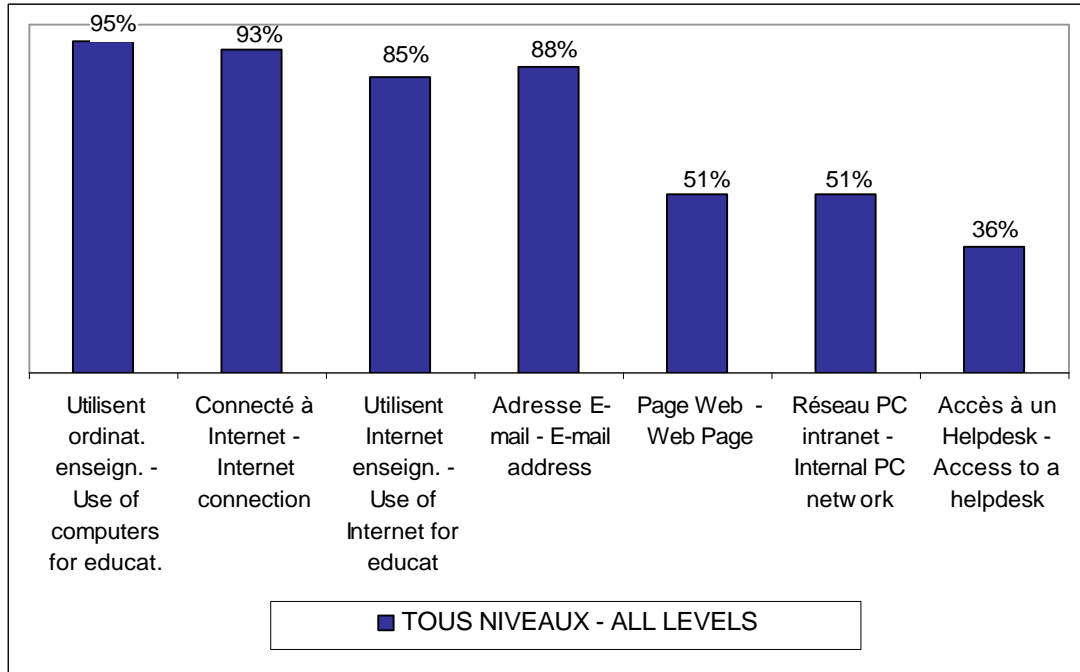
	Quartile 1	MEDIANE	Quartile 3	MOYENNE	(erreur)	REONDANTS
		MEDIAN		AVERAGE	(standard)	(BASE)
					(error)	ANSWERING
						(BASE)
NORWAY.....	8	18	32	22.6	(.9)	(503)
ICELAND.....	13	26	40	30.1	(1.7)	(228)

En annexe on trouvera les développements parallèles pour chacun des trois niveaux d'études, numérotés : Tableaux 4 (Primaire, Secondaire, et Technique/Professionnel).

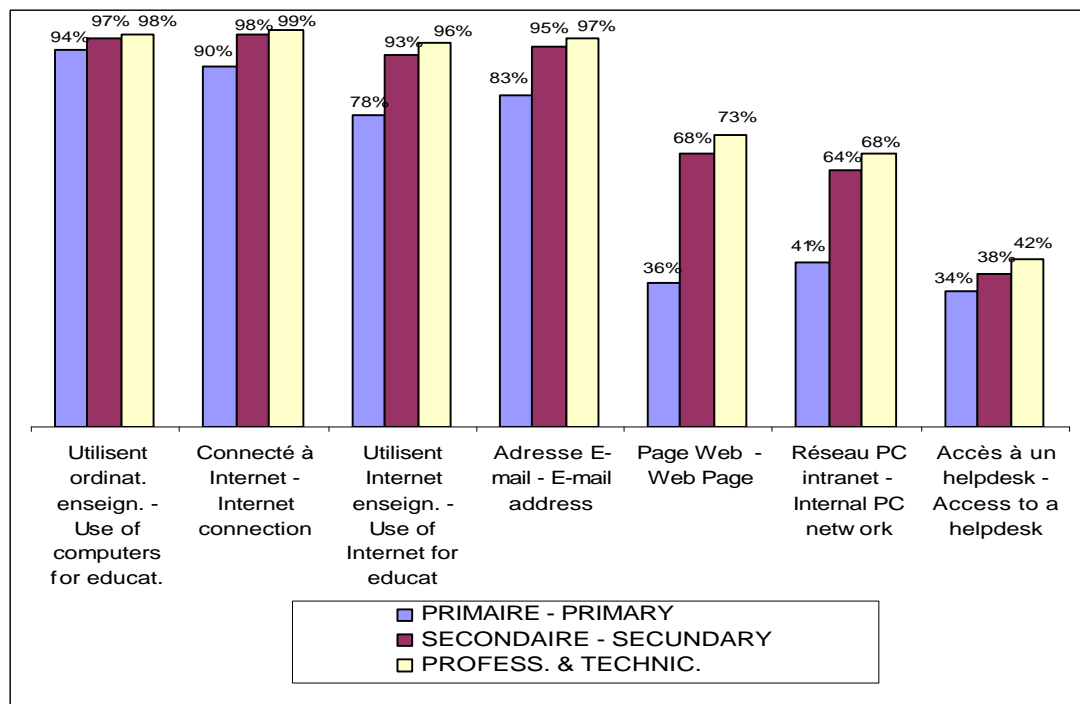
1+2+6+7. Ordinateurs d'enseignement, réseau interne et Internet :  
SYNTHESE DE BASE DES EQUIPEMENTS PRESENTS

1+2+6+7. Computers used for education, intranet and Internet :  
GENERAL OVERVIEW OF THE PRESENCE OF EQUIPMENTS

== UNION EUROPEENNE - EUROPEAN UNION ==



Flash EB 118- janvier / février 2002 – Fig. 8



Flash EB 118- janvier / février 2002 – Fig. 9

## 2. Une vue générale des équipements relevant de la « Société de l'Information »

\*\* Source : voir questionnaire, questions 1, 2, 6 et 7

\*\* Résultats d'ensemble :

Nous avons regroupé en un seul tableau de synthèse les résultats de plusieurs questions, relatives à la « société de l'information » et à l'équipement des établissements d'enseignement. Le voici :

(Tableau 5 : Totaux)

1+2+6+7. Ordinateurs d'enseignement, réseau interne et Internet :  
SYNTHESE DE BASE DES EQUIPEMENTS PRESENTS

1+2+6+7. Computers used for education, intranet and Internet :  
GENERAL OVERVIEW OF THE PRESENCE OF EQUIPMENTS

== UNION EUROPEENNE - EUROPEAN UNION ==

	Utilisent ordinat. enseign. Use of computers for educat	Connecté à Internet Oui Internet connection Yes	Utilisent Internet enseign. Use of Internet for educat	Adresse E-mail Oui Emai address Yes	Page Web Oui Web page Yes	Réseau PC intranet Oui PC network Yes	Accès à Helpdesk Oui Access to Helpdesk Yes	TOTAL INTERVIEWS (BASE) TOTAL SAMPLE (BASE)
== TOUS NIVEAUX - ALL LEVELS ==	95%	93%	85%	88%	51%	51%	36%	( 7007 )
== PRIMAIRE - PRIMARY =====	94%	90%	78%	83%	36%	41%	34%	( 4716 )
== SECONDAIRE - SECONDARY =====	97%	98%	93%	95%	68%	64%	38%	( 2679 )
== PROFESS. & TECHNIC. =====	98%	99%	96%	97%	73%	68%	42%	( 732 )

- La question 1 porte sur le nombre d'ordinateurs de l'établissement qui sont utilisés à des fins éducatives. Nous examinerons plus loin en détails ces résultats mais ici nous avons simplement transformé les réponses comme si une question préliminaire avait été posée : utilise-t-on, oui ou non, des ordinateurs à des fins éducatives dans l'établissement? Le résultat est bien entendu présenté sous la forme du seul pourcentage des cas positifs, sur la base de l'ensemble des établissements. En mai 2001, 94% de tous les établissements de l'Union européenne étaient dans ce cas. Aujourd'hui, ils sont 95% (il reste donc 5% d'établissements qui n'utilisent pas du tout d'ordinateurs dans l'enseignement). En **Norvège** ainsi qu'en **Islande**, 100% des établissements scolaires disposent d'ordinateurs à des fins éducatives.
- Nous souhaitons ensuite obtenir le pourcentage d'établissements qui possèdent une connexion à l'Internet, mais cette question n'a pas été posée de manière directe dans le questionnaire. En revanche la question 6 nous apporte cette information d'une manière indirecte : une des éventualités spécifiées dans cette question consacrée aux modes de connexion utilisés est le cas : "l'école n'est pas reliée à l'Internet". C'est à partir de là que nous avons établi notre variable : Connexion oui-non. Et on voit à la première ligne du tableau que 93% des établissements ont une connexion, soit une hausse de 4% par rapport au dernier sondage. Cette proportion atteint 99% en **Norvège** et même 100% en **Islande** La base de ce pourcentage est toujours le total des établissements - et pas seulement ceux qui utilisent des ordinateurs pour leur enseignement. Un établissement peut en effet avoir une connexion pour ses besoins propres, en dehors des activités d'enseignement au sens strict.



- Pour ce qui concerne l'Internet dans l'enseignement proprement dit, la question 2 porte sur le pourcentage des ordinateurs de l'établissement qui sont utilisés à des fins éducatives et qui sont reliés à l'Internet. Nous examinerons plus loin en détails ces résultats mais elle nous permet ici de transformer les réponses comme si une question préliminaire avait été posée : utilise-t-on, oui ou non, l'Internet à des fins éducatives dans l'établissement? Le résultat est également présenté ici sous la forme du seul pourcentage des cas positifs, sur la base de l'ensemble des établissements. Ce résultat est également en hausse par rapport à l'année dernière puisque 85% de l'ensemble des établissements européens semblent utiliser Internet dans leur enseignement (en hausse de 5 points).

Les établissements utilisant Internet à des fins éducatives sont proportionnellement plus nombreux en **Norvège** (96%) et surtout en **Islande** où la totalité des écoles participant à notre enquête (100%) s'est exprimée dans ce sens.

- Pour le reste, la question 7 portait sur quatre équipements complémentaires dont deux concernent l'Internet: une adresse e-mail et une page web. Il est clair que la page web ne concerne que les établissements connectés à l'Internet, de même en pratique pour l'adresse e-mail. Mais pour cette vue d'ensemble nous avons ramené les pourcentages présentés sur la base du total des établissements. On peut donc lire à la première ligne du tableau de synthèse que 88% des établissements ont leur adresse e-mail (en hausse de 7 points), et 51% leur page web (en augmentation également de 7 points). (Si on se basait sur les seuls établissements connectés ces pourcentages apparaîtraient plus élevés mais seraient sans doute moins représentatifs de la réalité).

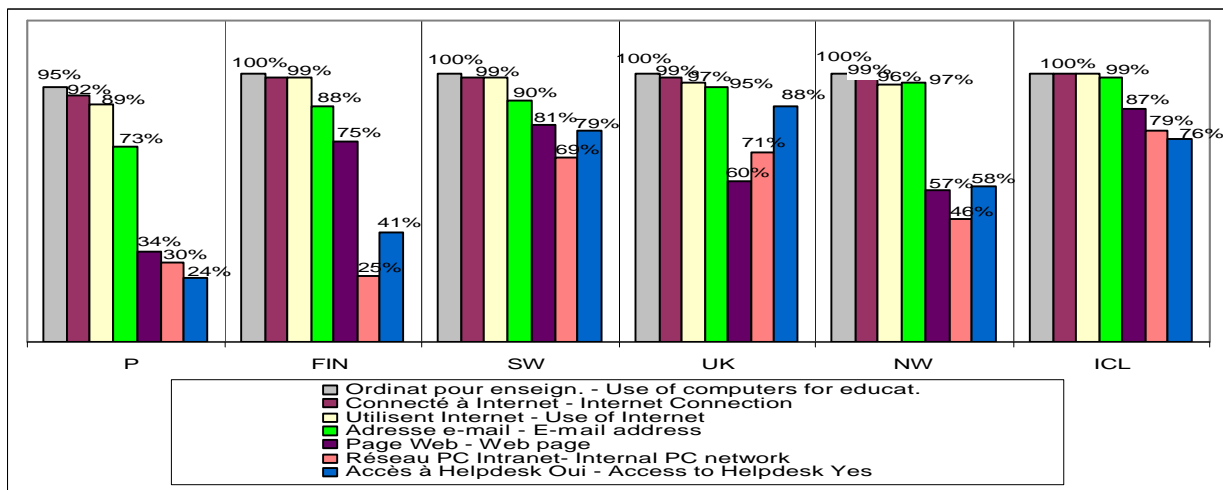
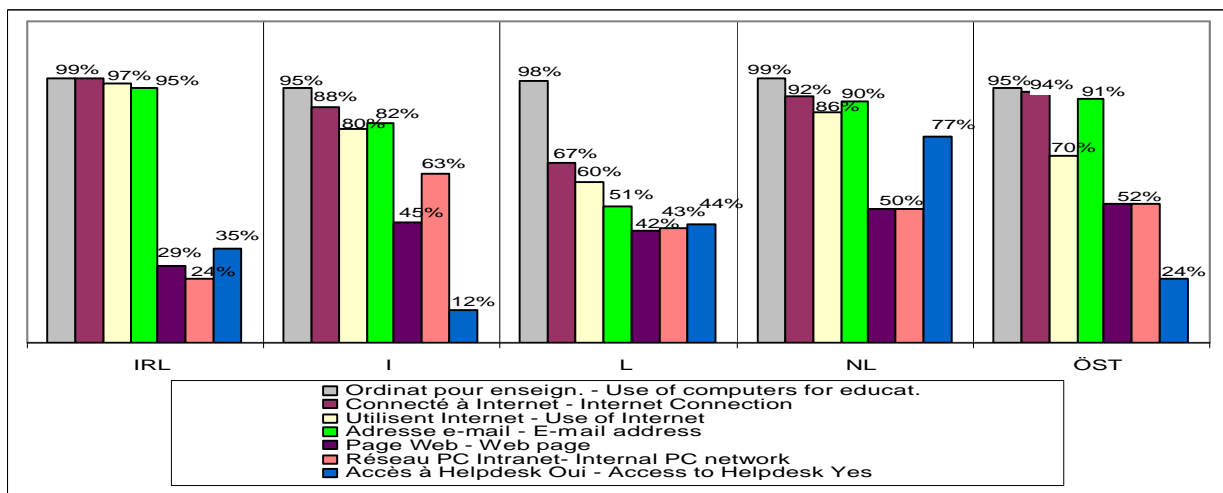
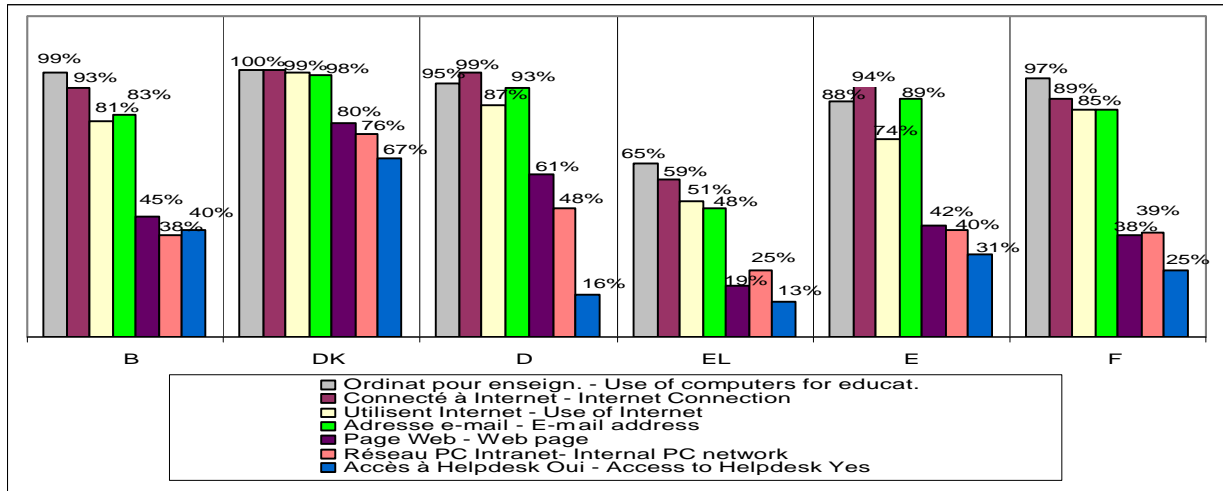
Comparativement, 97% des écoles **norvégiennes** et 99% des écoles **islandaises** disposent d'une adresse e-mail, et elles sont respectivement 57% et 87% à avoir une page web.

- Le troisième et quatrième équipement relevé à la question 7 ne concernent pas seulement l'Internet mais de manière plus générale les ordinateurs de l'établissement :
  - un réseau interne (intranet) : ici également le pourcentage d'équipement au sein de l'Union européenne est en augmentation, et atteint 51%, résultat basé sur la totalité des établissements, pour 46% en **Norvège** et 79% en **Islande**.
  - un accès à un helpdesk : 36% des établissements interrogés de l'Europe des quinze déclarent y avoir accès pour respectivement 58% et 76% en **Norvège** et en **Islande**.

1+2+6+7. Ordinateurs d'enseignement, réseau interne et Internet :  
SYNTHESE DE BASE DES EQUIPEMENTS PRESENTS

1+2+6+7. Computers used for education, intranet and Internet :  
GENERAL OVERVIEW OF THE PRESENCE OF EQUIPMENTS

== TOUS NIVEAUX – UNION EUROPEENNE – NORVEGE - ISLANDE ==  
== ALL LEVELS – EUROPEAN UNION – NORWAY - ICELAND ==



\*\* Résultats détaillés :

Le détail des résultats pour l'ensemble des établissements - c'est-à-dire le développement de la première ligne du tableau ci-dessus - est présenté ci-dessous.

(Tableau 5 : Tous niveaux)

1+6+7. Ordinateurs d'enseignement, réseau interne et Internet :  
SYNTHESE DE BASE DES EQUIPEMENTS PRESENTS

1+6+7. Computers used for education, intranet and Internet :  
GENERAL OVERVIEW OF THE PRESENCE OF EQUIPMENTS

== TOUS NIVEAUX - ALL LEVELS ==

== UNION EUROPEENNE - EUROPEAN UNION ==

	Utilisent ordinat. enseign. Use of computers for educat	Connecté à Internet Oui Internet connection Yes	Utilisent Internet enseign. Use of Internet for educat	Adresse E-mail Oui Emai address Yes	Page Web Oui 19% Web page Yes	Réseau PC intranet Oui Internal PC network Yes	Accès à Helpdesk Oui Access to Helpdesk Yes	TOTAL INTERVIEWS (BASE) TOTAL SAMPLE (BASE)
== TOUS NIVEAUX - ALL LEVELS ==	95%	93%	85%	88%	51%	51%	36%	(7007)
BELGIQUE.....	99%	93%	81%	83%	45%	38%	40%	(512)
DANMARK.....	100%	100%	99%	98%	80%	76%	67%	(467)
DEUTSCHLAND.....	95%	99%	87%	93%	61%	48%	16%	(478)
ELLAS.....	65%	59%	51%	48%	19%	25%	13%	(500)
ESPANA.....	88%	94%	74%	89%	42%	40%	31%	(500)
FRANCE.....	97%	89%	85%	85%	38%	39%	25%	(519)
IRELAND.....	99%	99%	97%	95%	29%	24%	35%	(499)
ITALIA.....	95%	88%	80%	82%	45%	63%	12%	(505)
LUXEMBOURG.....	98%	67%	60%	51%	42%	43%	44%	(45)
NEDERLAND.....	99%	92%	86%	90%	50%	50%	77%	(500)
ÖSTERREICH.....	95%	94%	70%	91%	52%	52%	24%	(500)
PORTUGAL.....	95%	92%	89%	73%	34%	30%	24%	(500)
FINLAND.....	100%	99%	99%	88%	75%	25%	41%	(499)
SWEDEN.....	100%	99%	99%	90%	81%	69%	79%	(500)
UNITED KINGDOM.....	100%	99%	97%	95%	60%	71%	88%	(483)
Metropoles - Metropolitan.....	95%	95%	87%	89%	58%	52%	34%	(1389)
Villes - Urban area.....	96%	93%	85%	88%	52%	56%	37%	(3102)
Comm.rurales - Rural area.....	94%	92%	82%	86%	41%	41%	36%	(2516)
1-150 élèves - pupils.....	91%	84%	72%	75%	27%	28%	27%	(2317)
151-300 élèves - pupils.....	95%	92%	82%	86%	40%	41%	38%	(1871)
301-600 élèves - pupils.....	96%	97%	87%	91%	54%	57%	34%	(1724)
Plus de 600 - More than 600...	98%	99%	96%	97%	78%	74%	44%	(1095)

== NORVEGE+ISLANDE - NORWAY+ICELAND ==

	Utilisent ordinat. enseign. Use of computers for educat	Connecté à Internet Oui Internet connection Yes	Utilisent Internet enseign. Use of Internet for educat	Adresse E-mail Oui Emai address Yes	Page Web Oui 19% Web page Yes	Réseau PC intranet Oui Internal PC network Yes	Accès à Helpdesk Oui Access to Helpdesk Yes	TOTAL INTERVIEWS (BASE) TOTAL SAMPLE (BASE)
NORWAY.....	100%	99%	96%	97%	57%	46%	58%	(503)
ICELAND.....	100%	100%	100%	99%	87%	79%	76%	(228)

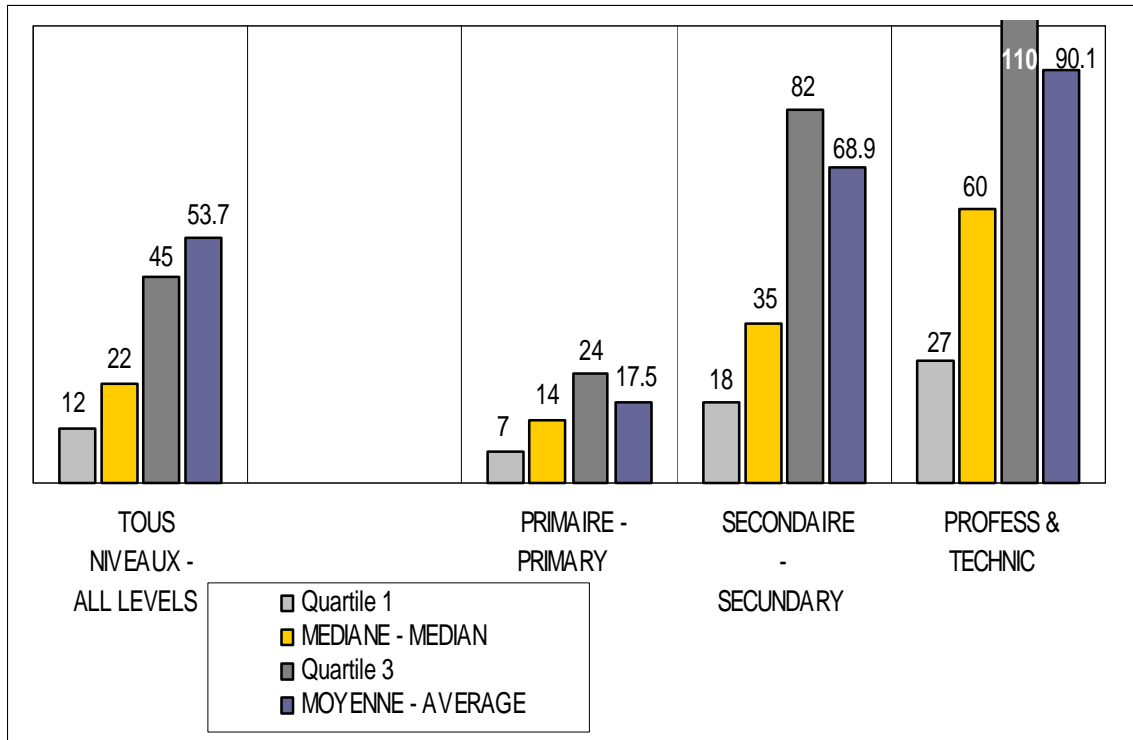
En annexe on trouvera les développements parallèles pour chacun des trois niveaux d'études, numérotés : Tableaux 5 (Primaire, Secondaire, et Technique/Professionnel).

(DANS LES ETABLISSEMENTS UTILISANT DES ORDINATEURS A DES FINS EDUCATIVES :)

1. Pour chaque niveau d'enseignement dans votre école, combien d'ordinateurs sont utilisés à des fins éducatives ?

(IN THE SCHOOLS USING COMPUTERS FOR EDUCATIONAL PURPOSES :)

1. For each level of education, how many computers does your school use for educational purposes ?



Flash EB 118- janvier / février 2002 – Fig. 13



### 3. Les ordinateurs et l'enseignement : l'aspect quantitatif

#### 3.1. Le nombre d'ordinateurs utilisés pour l'enseignement

\*\* Source : voir questionnaire, question 1

\*\* Résultats d'ensemble :

Le nombre des ordinateurs utilisés pour l'enseignement - par établissement - est une variable continue comme nous en avons déjà rencontré, et nous la présentons donc sous la forme de "statistiques" permettant d'évaluer les principaux paramètres de la distribution des cas.

(Tableau 6 : Totaux)

*(DANS LES ETABLISSEMENTS UTILISANT DES ORDINATEURS A DES FINS EDUCATIVES :)*

*1. Pour chaque niveau d'enseignement dans votre école, combien d'ordinateurs sont utilisés à des fins éducatives ?*

*(IN THE SCHOOLS USING COMPUTERS FOR EDUCATIONAL PURPOSES :)*

*1. For each level of education, how many computers does your school use for educational purposes ?*

== UNION EUROPEENNE - EUROPEAN UNION ==

	Quartile 1	MEDIANE	Quartile 3	MOYENNE	(erreur)	REPONDANTS
		MEDIAN		AVERAGE	(standard)	(BASE)
					(error)	ANSWERING
						(BASE)
== TOUS NIVEAUX - ALL LEVELS ==	12	22	45	53.7	(1.3)	(6638)
== PRIMAIRE - PRIMARY =====	7	14	24	17.5	(.3)	(4375)
== SECONDAIRE - SECUNDARY =====	18	35	82	68.9	(1.6)	(2602)
== PROFESS. & TECHNIC. =====	27	60	110	90.1	(3.4)	(706)

Les différents types de conclusions possibles, selon les préoccupations poursuivies, sont du même genre que celles suggérées précédemment. Ici par exemple, pour l'ensemble des établissements d'enseignement - de tous niveaux - on peut dire que :

- **Selon les quartiles** : Un établissement sur quatre a moins de 12 ordinateurs utilisés pour l'enseignement et un établissement sur quatre en utilise plus de 45, ou encore : la moitié des établissements utilisent entre 12 et 45 ordinateurs pour l'enseignement.
- **Selon la médiane** : Un établissement typique utilise 22 ordinateurs pour l'enseignement.
- **Selon la moyenne** : Les établissements utilisent en moyenne 53,7 ordinateurs pour l'enseignement. On doit rappeler à cet égard le problème posé par la présence de quelques résultats très élevés lorsqu'on calcule un résultat moyen (c'est-à-dire la moyenne arithmétique). Pour l'ensemble des établissements en effet nous venons d'écrire en conclusion qu'en moyenne les établissements utilisent 53,7 ordinateurs pour l'enseignement, ce qui correspond à la moyenne arithmétique. Mais nous avons dit également que les trois-quarts des établissements utilisaient moins de 45 ordinateurs: la moyenne de 53,7 est donc peu "représentative", à notre sens, de la réalité, et pour donner une idée juste de la situation dans les établissements il vaut sans doute mieux ici se baser sur la médiane de 22 ordinateurs.

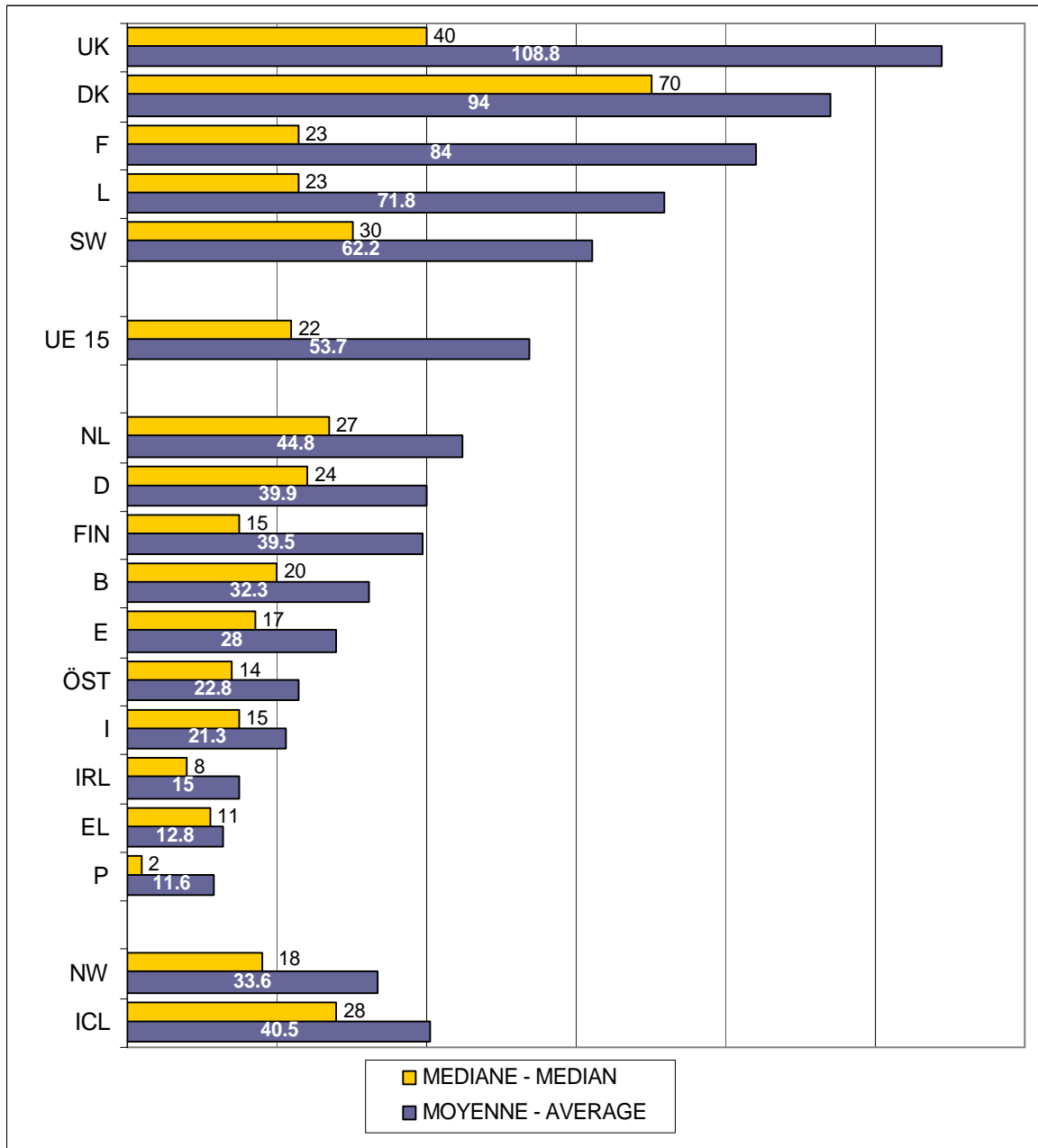
(DANS LES ETABLISSEMENTS UTILISANT DES ORDINATEURS A DES FINS EDUCATIVES :)

1. Pour chaque niveau d'enseignement dans votre école, combien d'ordinateurs sont utilisés à des fins éducatives ?

(IN THE SCHOOLS USING COMPUTERS FOR EDUCATIONAL PURPOSES :)

1. For each level of education, how many computers does your school use for educational purposes ?

== TOUS NIVEAUX – UNION EUROPEENNE – NORVEGE - ISLANDE ==  
 == ALL LEVELS – EUROPEAN UNION – NORWAY - ICELAND ==



Flash EB 118- janvier / février 2002 – Fig. 14

- **Selon l'erreur-standard sur la moyenne** : il y a 95 chances sur 100 que la moyenne réelle du nombre d'ordinateurs d'enseignement par établissement se situe entre 51,1 et 56,3 (53,7  $\pm$  2 x 1,3), et 99 chances sur 100 qu'elle se situe entre 50,4 et 56,9 (53,7  $\pm$  2,5 x 1,3).

**\*\* Résultats détaillés :**

Le détail des résultats pour l'ensemble des établissements - c'est-à-dire le développement de la première ligne du tableau de la page précédente - est présenté ci-dessous.

(Tableau 6 : Tous niveaux)

(DANS LES ETABLISSEMENTS UTILISANT DES ORDINATEURS A DES FINS EDUCATIVES :) )

1. Pour chaque niveau d'enseignement dans votre école, combien d'ordinateurs sont utilisés à des fins éducatives ?

(IN THE SCHOOLS USING COMPUTERS FOR EDUCATIONAL PURPOSES :) )

1. For each level of education, how many computers does your school use for educational purposes ?

== TOUS NIVEAUX - ALL LEVELS ==

== UNION EUROPEENNE - EUROPEAN UNION ==

	Quartile 1	MEDIANE	Quartile 3	MOYENNE	(erreur)	REPONDANTS
		MEDIAN		AVERAGE	(standard)	(BASE)
					(error)	ANSWERING
						(BASE)
== TOTAL UE 15 ==	12	22	45	53.7	(1.3)	(6638)
BELGIQUE.....	10	20	31	32.3	(3.7)	(506)
DANMARK.....	40	70	110	94.0	(13.1)	(466)
DEUTSCHLAND.....	14	24	40	39.9	(1.5)	(455)
ELLAS.....	8	11	14	12.8	(1.0)	(324)
ESPANA.....	10	17	33	28.0	(1.3)	(438)
FRANCE.....	7	23	80	84.0	(5.2)	(502)
IRELAND.....	4	8	18	15.0	(2.8)	(495)
ITALIA.....	10	15	25	21.3	(.7)	(482)
LUXEMBOURG.....	10	23	75	71.8	(56.7)	(44)
NEDERLAND.....	18	27	44	44.8	(3.5)	(497)
ÖSTERREICH.....	6	14	28	22.8	(2.5)	(476)
PORTUGAL.....	1	2	15	11.6	(1.4)	(474)
FINLAND.....	6	15	35	39.5	(9.4)	(498)
SWEDEN.....	18	30	60	62.2	(7.1)	(500)
UNITED KINGDOM.....	23	40	160	108.8	(4.1)	(481)
Metropoles - Metropolitan.....	15	27	50	60.8	(2.9)	(1313)
Villes - Urban area.....	12	24	50	61.4	(2.0)	(2957)
Comm.rurales - Rural area.....	6	15	30	32.7	(1.4)	(2368)
1-150 élèves - pupils.....	3	8	13	10.0	(.3)	(2125)
151-300 élèves - pupils.....	10	18	25	20.9	(.5)	(1760)
301-600 élèves - pupils.....	15	27	40	35.9	(.8)	(1672)
Plus de 600 - More than 600...	35	80	200	142.1	(4.1)	(1081)

== NORVEGE+ISLANDE - NORWAY+ICELAND ==

	Quartile 1	MEDIANE	Quartile 3	MOYENNE	(erreur)	REPONDANTS
		MEDIAN		AVERAGE	(standard)	(BASE)
					(error)	ANSWERING
						(BASE)
NORWAY.....	10	18	32	33.6	(2.7)	(501)
ICELAND.....	15	28	48	40.5	(3.9)	(228)

En annexe on trouvera les développements parallèles pour chacun des trois niveaux d'études, numérotés : Tableaux 6 (Primaire, Secondaire, et Technique/Professionnel).

(DANS LES ETABLISSEMENTS UTILISANT DES ORDINATEURS A DES FINS EDUCATIVES :)

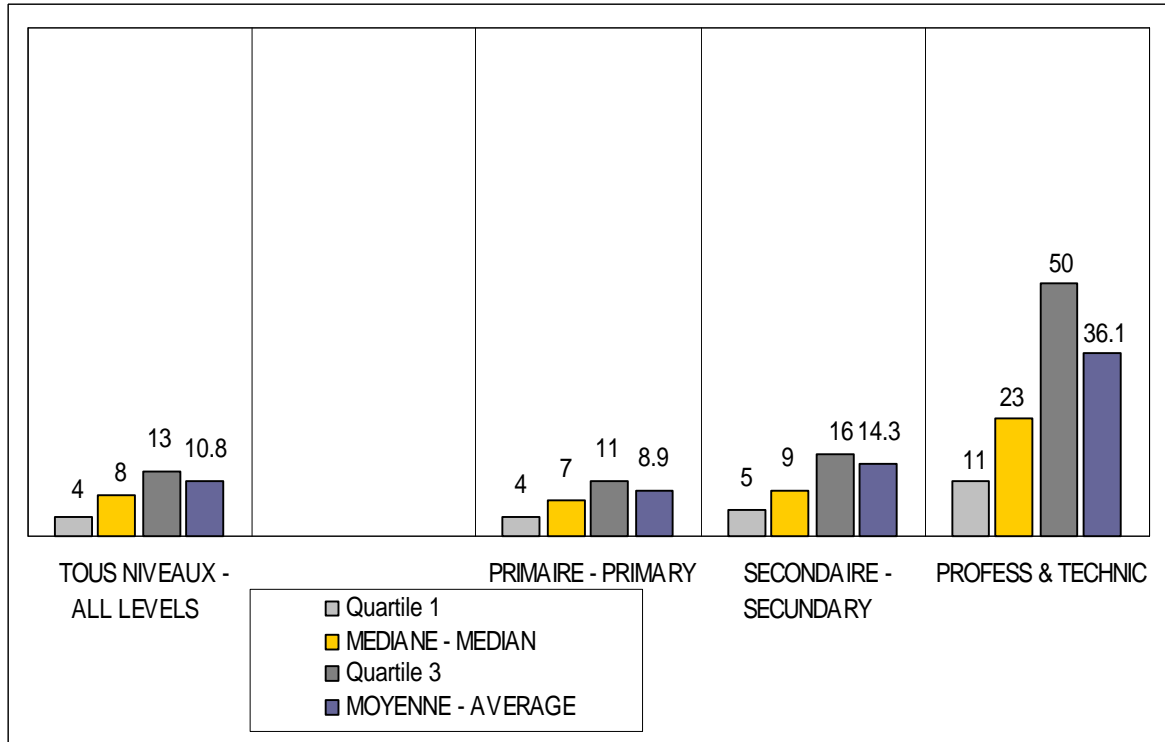
1. Nombre d'ordinateurs par 100 élèves

(IN THE SCHOOLS USING COMPUTERS FOR EDUCATIONAL PURPOSES :)

1. Number of computers used by 100 pupils

== TOUS NIVEAUX – UNION EUROPEENNE ==

== ALL LEVELS – EUROPEAN UNION ==



Flash EB 118- janvier / février 2002 – Fig. 15

### 3.2. Le nombre d'ordinateurs par 100 élèves

\*\* Source : voir questionnaire, question 1 (et D1)

\*\* Résultats d'ensemble :

Le résultat précédent nous donnait une idée des parcs de machines utilisées pour l'enseignement, lorsqu'on s'intéresse aux établissements.

Ce résultat peut naturellement être rapporté au nombre d'élèves fréquentant l'établissement. Certes rien ne nous dit que le total des élèves fréquentant l'établissement a effectivement accès à ces ordinateurs - il est possible que leur usage se limite à certaines sections d'enseignement, à certaines classes d'âge ou certains types de diplômés par exemple. Néanmoins ce rapport a un sens dans la mesure où il remet chaque établissement - quel que soit sa taille - sur un pied plus égalitaire.

(Tableau 7 : Totaux)

(DANS LES ETABLISSEMENTS UTILISANT DES ORDINATEURS A DES FINS EDUCATIVES :)

1. Nombre d'ordinateurs par 100 élèves

(IN THE SCHOOLS USING COMPUTERS FOR EDUCATIONAL PURPOSES :)

1. Number of computers used by 100 pupils

== UNION EUROPEENNE - EUROPEAN UNION ==

	Quartile 1	MEDIANE	Quartile 3	MOYENNE	(erreur)	REPONDANTS
		MEDIAN		AVERAGE	(standard)	(BASE)
					(error)	ANSWERING
						(BASE)
== TOUS NIVEAUX - ALL LEVELS ==	4.0	8.0	13.0	10.8	(.2)	(6612)
== PRIMAIRE - PRIMARY =====	4.0	7.0	11.0	8.9	(.2)	(4355)
== SECONDAIRE - SECONDARY =====	5.0	9.0	16.0	14.3	(.4)	(2597)
== PROFESS. & TECHNIC. =====	11.0	23.0	50.0	36.1	(1.2)	(704)

Le résultat est bien évidemment une variable continue, présentée de la manière habituelle. Les conclusions se formuleraient comme précédemment selon que l'on privilégie :

- l'idée de la variabilité des situations, par exemple : un établissement sur deux utilise pour l'enseignement entre 4 et 13 ordinateurs par tranche de 100 élèves ;
- l'idée d'un établissement "typique", qui dispose de 8 ordinateurs d'enseignement pour 100 élèves ; Ce chiffre est en augmentation par rapport au dernier sondage de 2001 où le niveau médian était de 6.5 ordinateurs pour 100 élèves.
- ou la moyenne générale, que l'on peut situer à 95% de chances, entre 10,4 et 11,2 ordinateurs pour 100 élèves inscrits.

Dans ce cas-ci la moyenne générale est plus sensée que celles présentées dans les paragraphes précédents. En effet celle-ci ne tient plus compte de la notion d'« établissement », mais seulement de la population scolaire. On supprime ainsi ce qui pouvait biaiser les comparaisons, par exemple entre les états membres au cas où les établissements seraient de tailles différentes d'un pays à l'autre ... De plus, les cas extrêmes qui rendaient les moyennes trompeuses pour les établissements sont ici forcément moins lourds. Dès lors, dans une perspective d'analyse visant la population scolaire elle-même, nous recommanderions de se baser sur les moyennes ; en revanche, si la perspective d'analyse reste orientée vers les établissements, c'est bien entendu la médiane qui reste la plus "représentative".

(DANS LES ETABLISSEMENTS UTILISANT DES ORDINATEURS A DES FINS EDUCATIVES :)

1. Nombre d'ordinateurs par 100 élèves

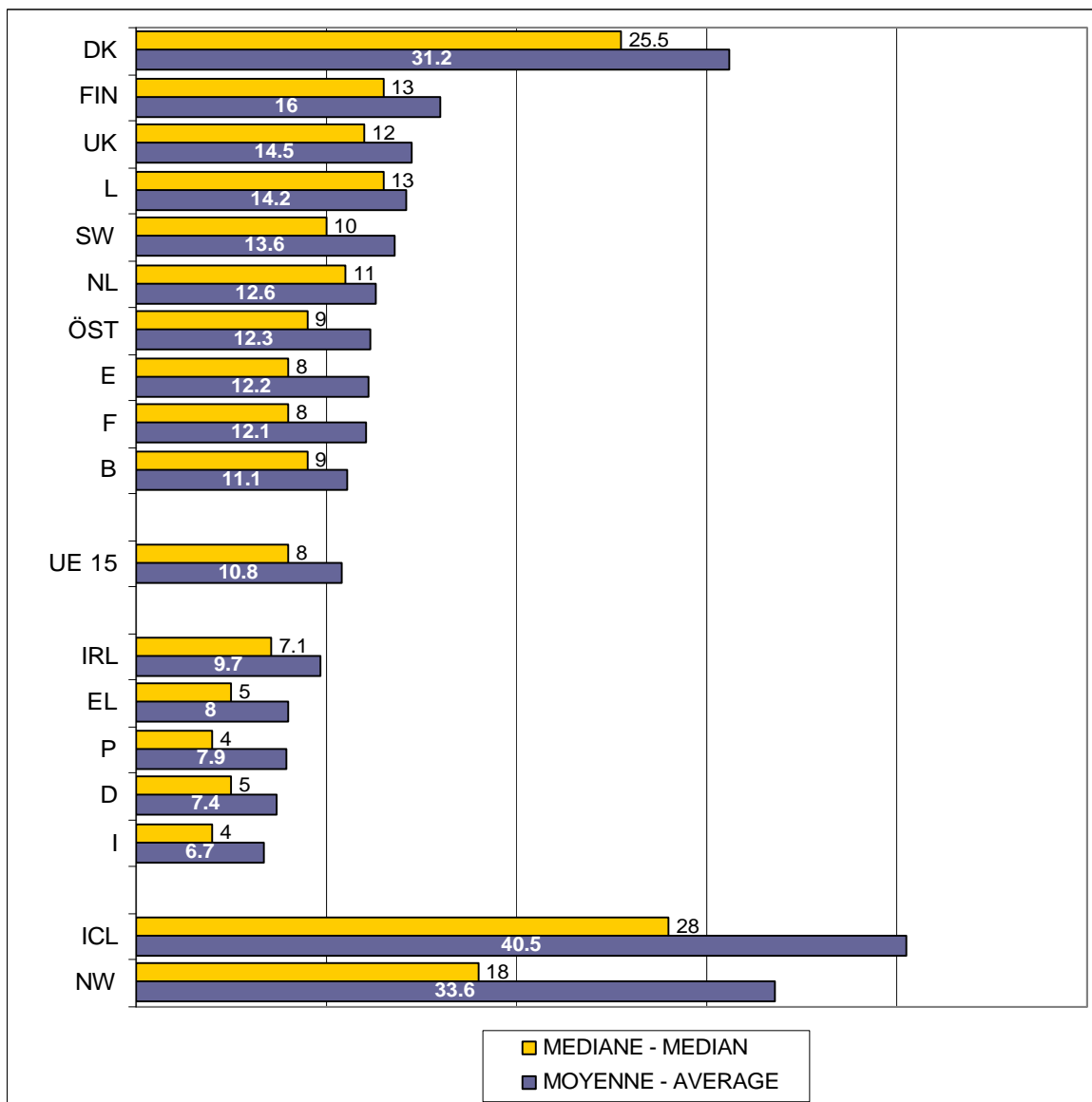
(IN THE SCHOOLS USING COMPUTERS FOR EDUCATIONAL PURPOSES :)

1. Number of computers used by 100 pupils

== TOUS NIVEAUX - ALL LEVELS ==

== TOUS NIVEAUX – UNION EUROPEENNE – NORVEGE - ISLANDE ==

== ALL LEVELS – EUROPEAN UNION – NORWAY - ICELAND==



Flash EB 118- janvier / février 2002 – Fig. 16

\*\* Résultats détaillés :

Le détail des résultats pour l'ensemble des établissements - c'est-à-dire le développement de la première ligne du tableau ci-dessus - est présenté ci-dessous.

(Tableau 7 : Tous niveaux)

(DANS LES ETABLISSEMENTS UTILISANT DES ORDINATEURS A DES FINS EDUCATIVES :)

1. Nombre d'ordinateurs par 100 élèves

(IN THE SCHOOLS USING COMPUTERS FOR EDUCATIONAL PURPOSES :)

1. Number of computers used by 100 pupils

== TOUS NIVEAUX - ALL LEVELS ==

== UNION EUROPEENNE - EUROPEAN UNION ==

	Quartile 1	MEDIANE	Quartile 3	MOYENNE	(erreur) (standard)	REPONDANTS (BASE)
		MEDIAN		AVERAGE	(standard) (error)	ANSWERING (BASE)
== TOTAL UE 15 ==	4.0	8.0	13.0	10.8	(.2)	(6612)
BELGIQUE.....	6.0	9.0	14.0	11.1	(.6)	(506)
DANMARK.....	17.0	25.5	35.0	31.2	(4.2)	(466)
DEUTSCHLAND.....	4.0	5.0	9.0	7.4	(.2)	(453)
ELLAS.....	4.0	5.0	9.0	8.0	(.7)	(314)
ESPANA.....	5.0	8.0	13.0	12.2	(.8)	(433)
FRANCE.....	5.0	8.0	15.0	12.1	(.3)	(501)
IRELAND.....	4.7	7.1	11.1	9.7	(1.0)	(495)
ITALIA.....	3.0	4.0	8.0	6.7	(.3)	(477)
LUXEMBOURG.....	9.0	13.0	15.0	14.2	(4.8)	(44)
NEDERLAND.....	8.0	11.0	15.0	12.6	(.4)	(497)
ÖSTERREICH.....	6.0	9.0	15.0	12.3	(1.1)	(474)
PORTUGAL.....	3.0	4.0	8.0	7.9	(1.1)	(473)
FINLAND.....	9.0	13.0	19.0	16.0	(1.2)	(498)
SWEDEN.....	8.0	10.0	16.0	13.6	(.7)	(500)
UNITED KINGDOM.....	9.0	12.0	17.0	14.5	(.4)	(481)
Metropoles - Metropolitan.....	4.0	7.0	12.0	10.3	(.4)	(1306)
Villes - Urban area.....	4.0	8.0	12.0	10.5	(.2)	(2943)
Comm.rurales - Rural area.....	5.0	9.0	14.0	12.0	(.3)	(2363)
1-150 élèves - pupils.....	6.0	10.0	16.0	15.0	(.6)	(2125)
151-300 élèves - pupils.....	5.0	8.0	12.0	9.5	(.2)	(1743)
301-600 élèves - pupils.....	4.0	6.0	10.0	8.3	(.2)	(1667)
Plus de 600 - More than 600...	4.0	8.0	17.0	11.5	(.2)	(1077)

== NORVEGE+ISLANDE - NORWAY+ICELAND ==

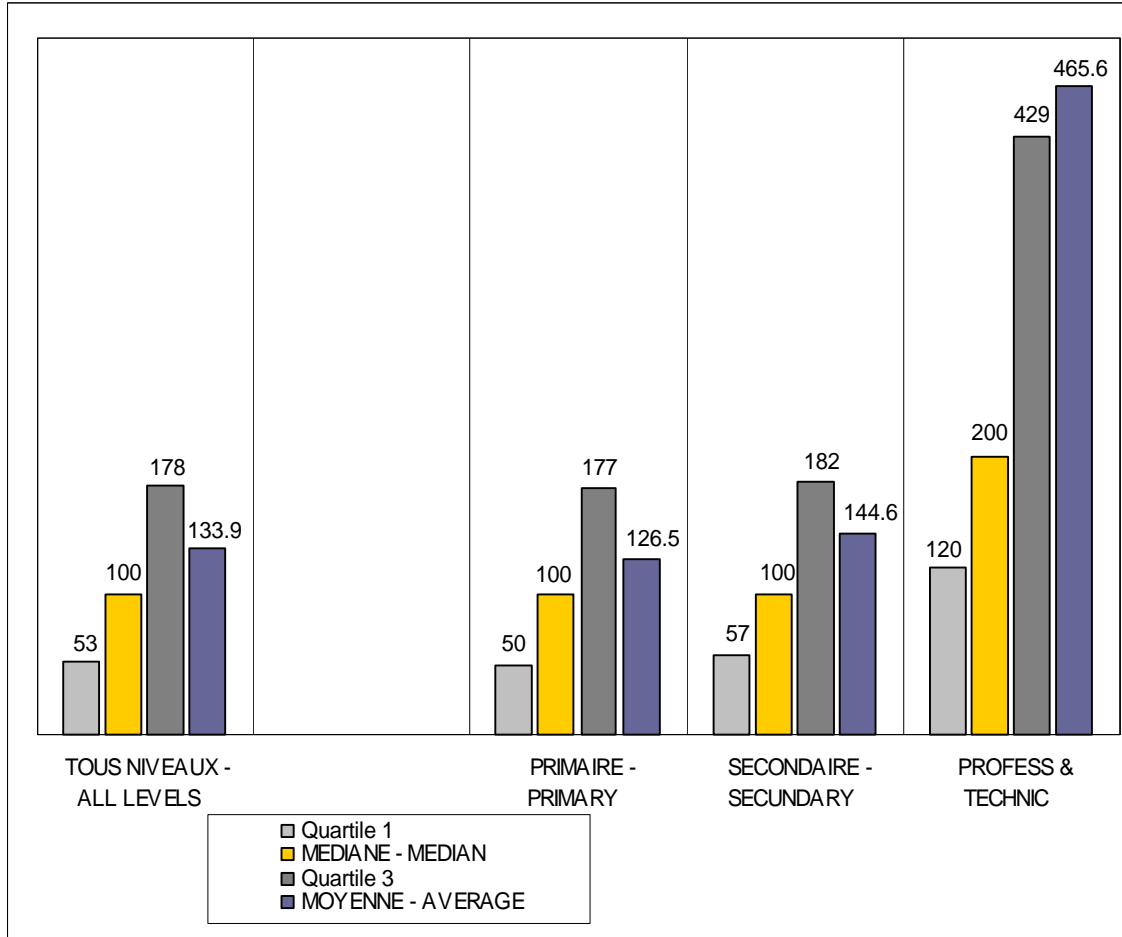
	Quartile 1	MEDIANE	Quartile 3	MOYENNE	(erreur) (standard)	REPONDANTS (BASE)
		MEDIAN		AVERAGE	(standard) (error)	ANSWERING (BASE)
NORWAY.....	9.0	15.0	26.0	23.6	(2.2)	(501)
ICELAND.....	9.0	13.0	18.0	15.5	(.6)	(228)

En annexe on trouvera les développements parallèles pour chacun des trois niveaux d'études, numérotés : Tableaux 7 (Primaire, Secondaire, et Technique/Professionnel).

(DANS LES ETABLISSEMENTS UTILISANT DES ORDINATEURS A DES FINS EDUCATIVES :)  
 1. Nombre d'ordinateurs par 100 enseignants

(IN THE SCHOOLS USING COMPUTERS FOR EDUCATIONAL PURPOSES :)  
 1. Number of computers used by 100 teachers

== TOUS NIVEAUX – UNION EUROPEENNE ==  
 == ALL LEVELS – EUROPEAN UNION ==



Flash EB 118 - janvier / février 2002 – Fig. 17



### 3.3. Le nombre d'ordinateurs par 100 enseignants

\*\* Source : voir questionnaire, question 1 (et D2)

\*\* Résultats d'ensemble :

Tout le raisonnement que nous venons de faire au paragraphe précédent à propos des élèves peut être reproduit à propos des enseignants ; c'est ce qui a été fait ici.

(Tableau 8 : Totaux)

(DANS LES ETABLISSEMENTS UTILISANT DES ORDINATEURS A DES FINS EDUCATIVES :)  
1. Nombre d'ordinateurs par 100 enseignants

(IN THE SCHOOLS USING COMPUTERS FOR EDUCATIONAL PURPOSES :)  
1. Number of computers used by 100 teachers

== UNION EUROPEENNE - EUROPEAN UNION ==

	Quartile 1	MEDIANE MEDIAN	Quartile 3	MOYENNE AVERAGE	(erreur) (standard error)	REPONDANTS (BASE) ANSWERING (BASE)
== TOUS NIVEAUX - ALL LEVELS ==	53.0	100.0	178.0	133.9	(1.6)	(6638)
== PRIMAIRE - PRIMARY =====	50.0	100.0	177.0	126.5	(2.0)	(4375)
== SECONDAIRE - SECONDARY =====	57.0	100.0	182.0	144.6	(4.3)	(2602)
== PROFESS. & TECHNIC. =====	120.0	200.0	429.0	465.6	(30.2)	(706)

Encore une fois, rien ne dit que tous les enseignants d'un établissement utilisent effectivement ces ordinateurs pour leur enseignement. C'est un thème que nous aborderons en présentant les résultats d'un autre sondage, consacré au corps enseignant. Néanmoins ce rapport a un sens dans la mesure où il recentre la perspective sur ce dernier, apportant donc un éclairage complémentaire aux deux autres points de vue : celui des établissements, et celui des élèves.

Notons que le nombre d'ordinateurs par 100 enseignants est en augmentation par rapport au dernier sondage réalisé en 2001 : en 2002, les établissements scolaires disposent en moyenne de 133.9 ordinateurs par 100 enseignants contre 118,7 en 2001

\*\* Résultats détaillés :

Le détail des résultats pour l'ensemble des établissements - c'est-à-dire le développement de la première ligne du tableau ci-dessus - est présenté à la page suivante.

(DANS LES ETABLISSEMENTS UTILISANT DES ORDINATEURS A DES FINS EDUCATIVES :)

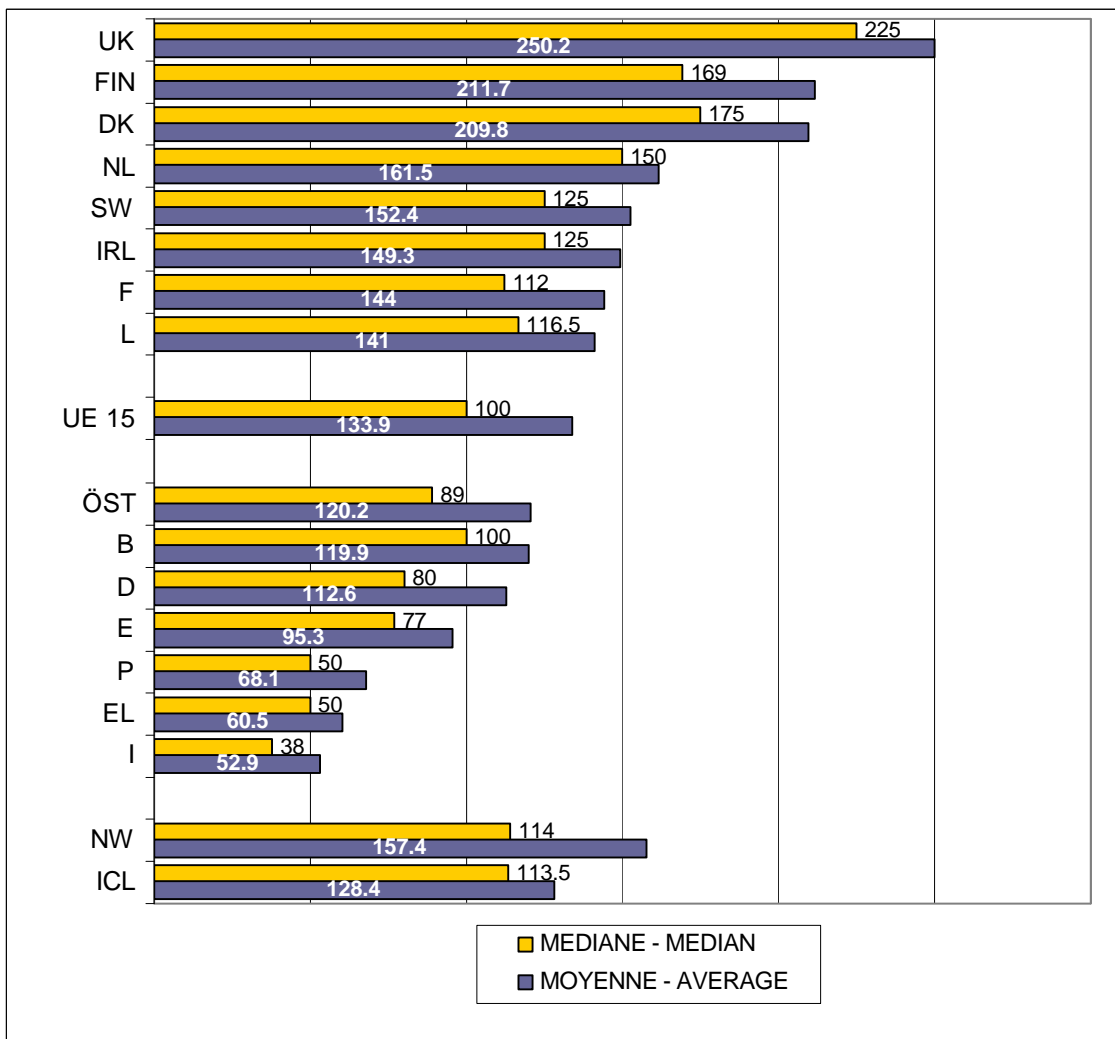
1. Nombre d'ordinateurs par 100 enseignants

(IN THE SCHOOLS USING COMPUTERS FOR EDUCATIONAL PURPOSES :)

1. Number of computers used by 100 teachers

== TOUS NIVEAUX UNION EUROPEENNE – NORVEGE et ISLANDE ==

== ALL LEVELS – EUROPEAN UNION – NORWAY and ICELAND ==



Flash EB 118 - janvier/ février 2002 – Fig. 18

(Tableau 8 : Tous niveaux)

(DANS LES ETABLISSEMENTS UTILISANT DES ORDINATEURS A DES FINS EDUCATIVES :)

1. Nombre d'ordinateurs par 100 enseignants

(IN THE SCHOOLS USING COMPUTERS FOR EDUCATIONAL PURPOSES :)

1. Number of computers used by 100 teachers

== TOUS NIVEAUX - ALL LEVELS ==

== UNION EUROPEENNE - EUROPEAN UNION ==

	Quartile 1	MEDIANE	Quartile 3	MOYENNE	(erreur)	REPONDANTS
		MEDIAN		AVERAGE	(standard)	(BASE)
					(error)	ANSWERING
						(BASE)
== TOTAL UE 15 ==	53.0	100.0	178.0	133.9	(1.6)	(6638)
BELGIQUE.....	63.0	100.0	150.0	119.9	(7.1)	(506)
DANMARK.....	121.0	175.0	250.0	209.8	(13.2)	(466)
DEUTSCHLAND.....	53.0	80.0	135.0	112.6	(3.2)	(455)
ELLAS.....	32.0	50.0	73.5	60.5	(4.3)	(324)
ESPANA.....	50.0	77.0	111.0	95.3	(3.6)	(438)
FRANCE.....	77.0	112.0	174.0	144.0	(3.9)	(502)
IRELAND.....	100.0	125.0	175.0	149.3	(15.4)	(495)
ITALIA.....	25.0	38.0	63.0	52.9	(1.5)	(482)
LUXEMBOURG.....	75.0	116.5	167.0	141.0	(50.3)	(44)
NEDERLAND.....	108.0	150.0	200.0	161.5	(5.1)	(497)
ÖSTERREICH.....	56.0	89.0	139.5	120.2	(9.5)	(476)
PORTUGAL.....	25.0	50.0	100.0	68.1	(9.4)	(474)
FINLAND.....	120.0	169.0	250.0	211.7	(15.6)	(498)
SWEDEN.....	91.5	125.0	183.0	152.4	(7.6)	(500)
UNITED KINGDOM.....	175.0	225.0	292.0	250.2	(4.6)	(481)
Metropoles - Metropolitan.....	56.0	97.0	167.0	133.7	(3.6)	(1313)
Villes - Urban area.....	48.0	94.0	179.0	128.0	(2.0)	(2957)
Comm.rurales - Rural area.....	65.0	108.0	188.0	145.3	(3.5)	(2368)
1-150 élèves - pupils.....	67.0	100.0	200.0	151.6	(4.7)	(2125)
151-300 élèves - pupils.....	59.0	100.0	177.0	128.6	(2.4)	(1760)
301-600 élèves - pupils.....	47.0	80.0	143.0	109.9	(2.4)	(1672)
Plus de 600 - More than 600...	51.0	111.0	212.0	152.2	(3.3)	(1081)

== NORVEGE+ISLANDE - NORWAY+ICELAND ==

	Quartile 1	MEDIANE	Quartile 3	MOYENNE	(erreur)	REPONDANTS
		MEDIAN		AVERAGE	(standard)	(BASE)
					(error)	ANSWERING
						(BASE)
NORWAY.....	83.0	114.0	175.0	157.4	(13.0)	(501)
ICELAND.....	88.0	113.5	150.0	128.4	(4.4)	(228)

En annexe on trouvera les développements parallèles pour chacun des trois niveaux d'études, numérotés : Tableaux 8 (Primaire, Secondaire, et Technique/Professionnel).

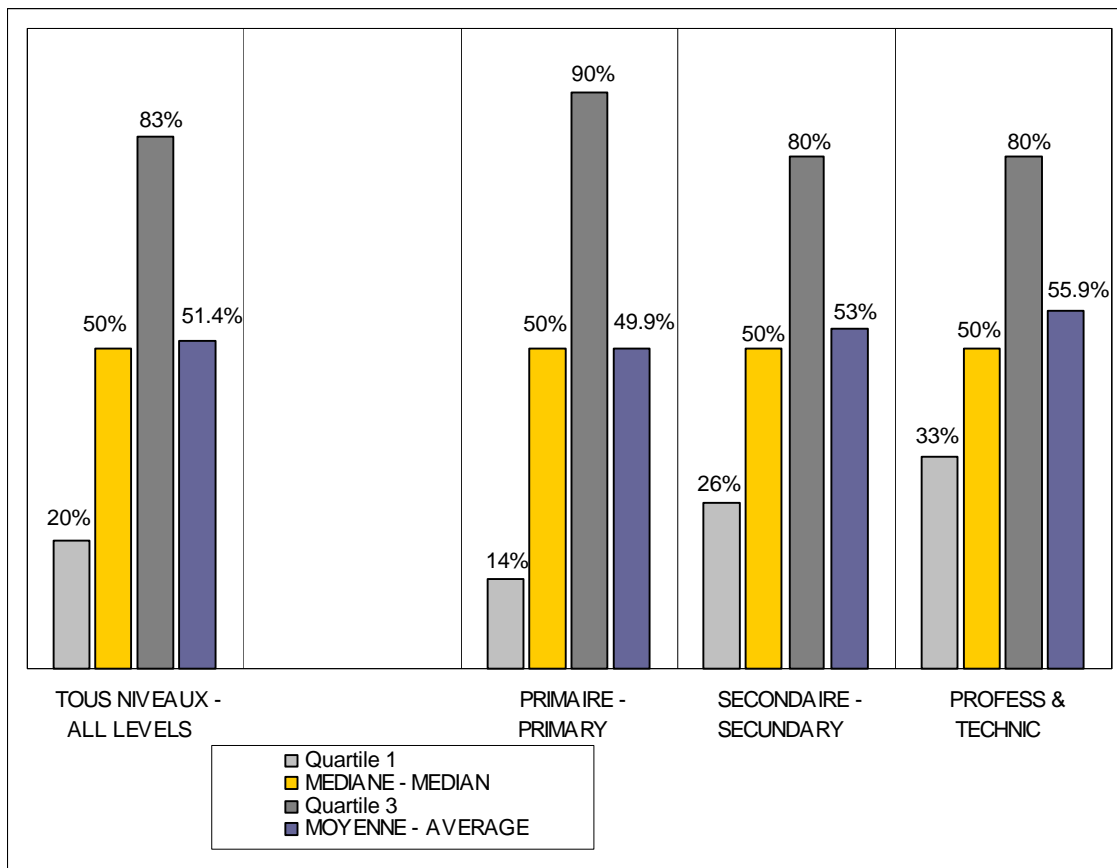
(DANS LES ETABLISSEMENTS UTILISANT DES ORDINATEURS A DES FINS EDUCATIVES :)

3. Quel est le pourcentage approximatif des ordinateurs utilisés pour l'éducation, qui ont moins de trois ans d'âge ?

(IN THE SCHOOLS USING COMPUTERS FOR EDUCATIONAL PURPOSES :)

3. Of the computers used for education, approximately what percentage is less than three years old ?

== TOUS NIVEAUX – UNION EUROPEENNE ==  
 == ALL LEVELS – EUROPEAN UNION ==



Flash EB 118- janvier / février 2002 – Fig. 19

#### 4. Les ordinateurs et l'enseignement/ aspects divers (age, sources, localisation)

##### 4.1. Le pourcentage d'ordinateurs récents (moins de 3 ans d'âge)

\*\* Source : voir questionnaire, question 3

\*\* Résultats d'ensemble :

Il s'agit dans ce paragraphe d'évaluer dans quelle mesure le parc des ordinateurs utilisés dans l'enseignement correspond aux critères techniques actuels. Le pourcentage de ceux qui ont moins de trois ans d'âge peut servir de clef d'évaluation de ce point de vue. Ce pourcentage est une variable continue, dont nous présentons les statistiques de la manière habituelle.

(Tableau 9 : Totaux)

(DANS LES ETABLISSEMENTS UTILISANT DES ORDINATEURS A DES FINS EDUCATIVES :)

3. Quel est le pourcentage approximatif des ordinateurs utilisés pour l'éducation, qui ont moins de trois ans d'âge ?

(IN THE SCHOOLS USING COMPUTERS FOR EDUCATIONAL PURPOSES :)

3. Of the computers used for education, approximately what percentage is less than three years old ?

== UNION EUROPEENNE - EUROPEAN UNION ==

	Quartile 1	MEDIANE	Quartile 3	MOYENNE	(erreur)	REONDANTS
		MEDIAN		AVERAGE	(standard)	(BASE)
					(error)	ANSWERING
						(BASE)
== TOUS NIVEAUX - ALL LEVELS ==	20.0%	50.0%	83.0%	51.4%	(.4%)	(6467)
== PRIMAIRE - PRIMARY =====	14.0%	50.0%	90.0%	49.9%	(.6%)	(4298)
== SECONDAIRE - SECONDARY =====	26.0%	50.0%	80.0%	53.0%	(.6%)	(2517)
== PROFESS. & TECHNIC. =====	33.0%	50.0%	80.0%	55.9%	(1.0%)	(693)

Les chiffres présentés sont formatés en pourcentages, puisqu'il s'agit effectivement de pourcentages. Bien entendu, il faut prendre garde au fait qu'il ne s'agit pas ici de fréquences relatives, comme dans les tableaux où nous présentons des fréquences de réponses ou de cas : il s'agit bien des statistiques habituelles pour les variables continues. Les conclusions se formuleraient comme précédemment selon que l'on privilégie la variabilité des situations (quartiles), l'idée d'un établissement "typique" (médiane), ou la moyenne générale.

Comme nous travaillons ici sur des pourcentages, qui forcément varient entre 0% et 100%, les cas extrêmes ne sont pas possibles. Il apparaît en outre ici que la distribution des cas est pratiquement symétrique et centrée près de la moitié : la médiane et la moyenne sont dans un tel cas forcément équivalentes ou presque.

Une dernière précision sur ces statistiques : nous n'avons pas rapporté ces résultats aux nombres des ordinateurs utilisés pour l'éducation, c'est-à-dire que ce résultat est calculé pour les établissements d'enseignements, et non pas pour le "parc total des ordinateurs" (en unités), où chaque établissement interviendrait en proportion du nombre de ses machines. La grande régularité des distributions des réponses, et leur insensibilité à la taille des établissements - comme on peut le voir sur le tableau détaillé qui va suivre - indique qu'un rapport au parc total d'ordinateurs ne modifierait pratiquement pas le résultat présenté ici.

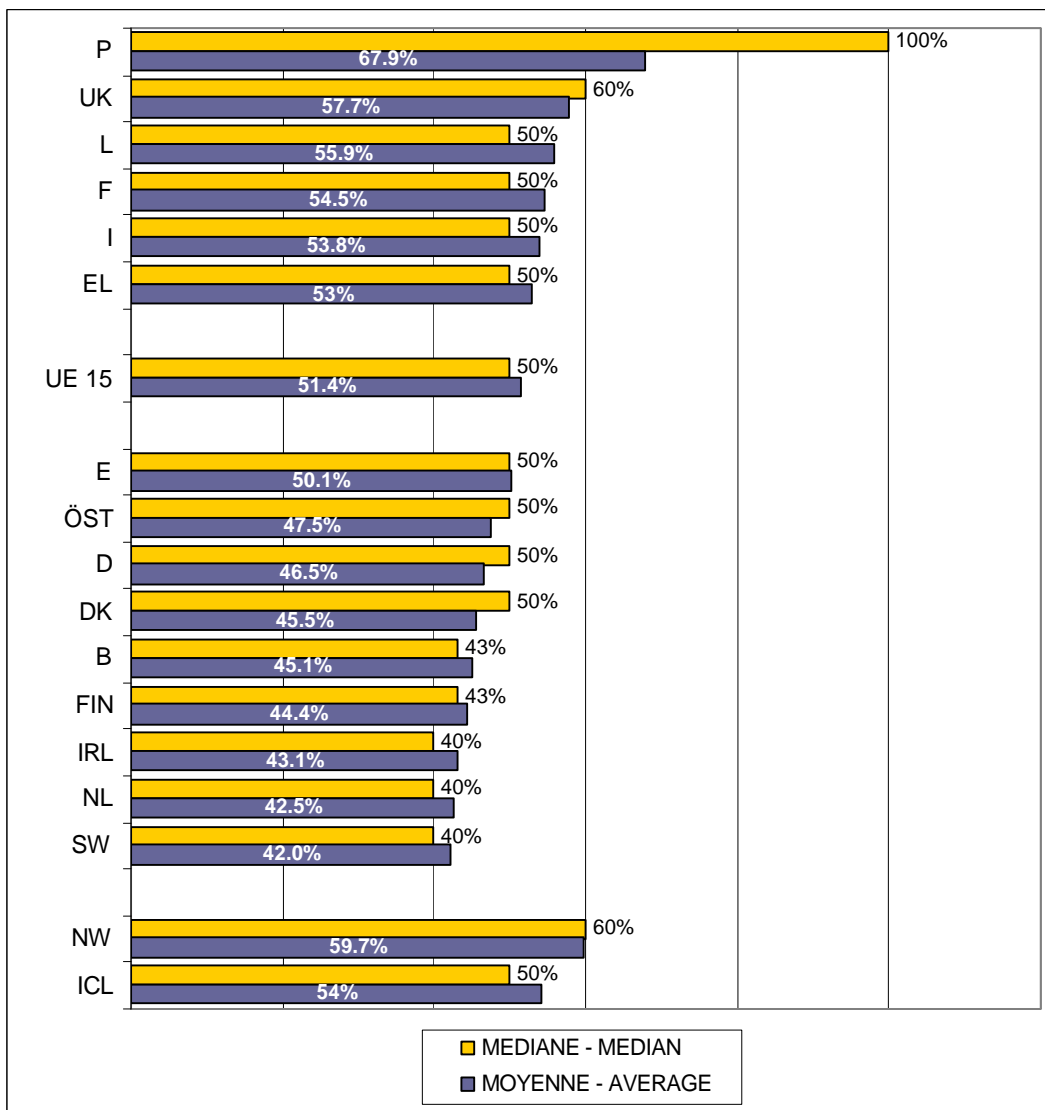
(DANS LES ETABLISSEMENTS UTILISANT DES ORDINATEURS A DES FINS EDUCATIVES :)

3. Quel est le pourcentage approximatif des ordinateurs utilisés pour l'éducation, qui ont moins de trois ans d'âge ?

(IN THE SCHOOLS USING COMPUTERS FOR EDUCATIONAL PURPOSES :)

3. Of the computers used for education, approximately what percentage is less than three years old ?

== TOUS NIVEAUX – UNION EUROPEENNE – NORVEGE - ISLANDE ==  
 == ALL LEVELS – EUROPEAN UNION – NORWAY - ICELAND==



Flash EB 118- janvier / février 2002 – Fig. 20

**\*\* Résultats détaillés :**

Le détail des résultats pour l'ensemble des établissements - c'est-à-dire le développement de la première ligne du tableau ci-dessus - est présenté ci-dessous.

(Tableau 9 : Tous niveaux)

(DANS LES ETABLISSEMENTS UTILISANT DES ORDINATEURS A DES FINS EDUCATIVES :) )

3. Quel est le pourcentage approximatif des ordinateurs utilisés pour l'éducation, qui ont moins de trois ans d'âge ?

(IN THE SCHOOLS USING COMPUTERS FOR EDUCATIONAL PURPOSES :) )

3. Of the computers used for education, approximately what percentage is less than three years old ?

== TOUS NIVEAUX - ALL LEVELS ==

== UNION EUROPEENNE - EUROPEAN UNION ==

	Quartile 1	MEDIANE	Quartile 3	MOYENNE	(erreur)	REPONDANTS
		MEDIAN		AVERAGE	(standard)	(BASE)
					(error)	ANSWERING
						(BASE)
== TOTAL UE 15 ==	20.0%	50.0%	83.0%	51.4%	(.4%)	(6467)
BELGIQUE.....	16.0%	43.0%	70.0%	45.1%	(2.5%)	(489)
DANMARK.....	25.0%	50.0%	60.0%	45.5%	(3.1%)	(438)
DEUTSCHLAND.....	15.0%	50.0%	75.0%	46.5%	(.9%)	(446)
ELLAS.....	.0%	50.0%	100.0%	53.0%	(4.1%)	(322)
ESPANA.....	12.0%	50.0%	90.0%	50.1%	(1.5%)	(421)
FRANCE.....	25.0%	50.0%	90.0%	54.5%	(1.1%)	(482)
IRELAND.....	14.0%	40.0%	70.0%	43.1%	(4.2%)	(490)
ITALIA.....	20.0%	50.0%	100.0%	53.8%	(1.2%)	(479)
LUXEMBOURG.....	16.0%	50.0%	100.0%	55.9%	(15.1%)	(44)
NEDERLAND.....	10.0%	40.0%	70.0%	42.5%	(2.0%)	(489)
ÖSTERREICH.....	7.0%	50.0%	90.0%	47.5%	(3.2%)	(471)
PORTUGAL.....	33.0%	100.0%	100.0%	67.9%	(2.9%)	(460)
FINLAND.....	25.0%	43.0%	65.0%	44.4%	(3.0%)	(495)
SWEDEN.....	20.0%	40.0%	60.0%	42.0%	(2.3%)	(473)
UNITED KINGDOM.....	33.5%	60.0%	80.0%	57.7%	(.9%)	(468)
Metropoles - Metropolitan.....	20.0%	50.0%	80.0%	49.6%	(.9%)	(1268)
Villes - Urban area.....	20.0%	50.0%	85.0%	51.8%	(.6%)	(2870)
Comm.rurales - Rural area.....	20.0%	50.0%	90.0%	52.4%	(.9%)	(2329)
1-150 élèves - pupils.....	8.0%	50.0%	100.0%	50.5%	(1.1%)	(2095)
151-300 élèves - pupils.....	12.0%	50.0%	85.0%	49.4%	(.9%)	(1725)
301-600 élèves - pupils.....	20.0%	50.0%	80.0%	52.2%	(.8%)	(1615)
Plus de 600 - More than 600...	30.0%	50.0%	80.0%	53.3%	(.8%)	(1032)

== NORVEGE+ISLANDE - NORWAY+ICELAND ==

	Quartile 1	MEDIANE	Quartile 3	MOYENNE	(erreur)	REPONDANTS
		MEDIAN		AVERAGE	(standard)	(BASE)
					(error)	ANSWERING
						(BASE)
NORWAY.....	35.0%	60.0%	90.0%	59.7%	(1.5%)	(477)
ICELAND.....	21.5%	50.0%	86.0%	54.0%	(2.3%)	(220)

En annexe on trouvera les développements parallèles pour chacun des trois niveaux d'études, numérotés : Tableaux 9 (Primaire, Secondaire, et Technique/Professionnel).

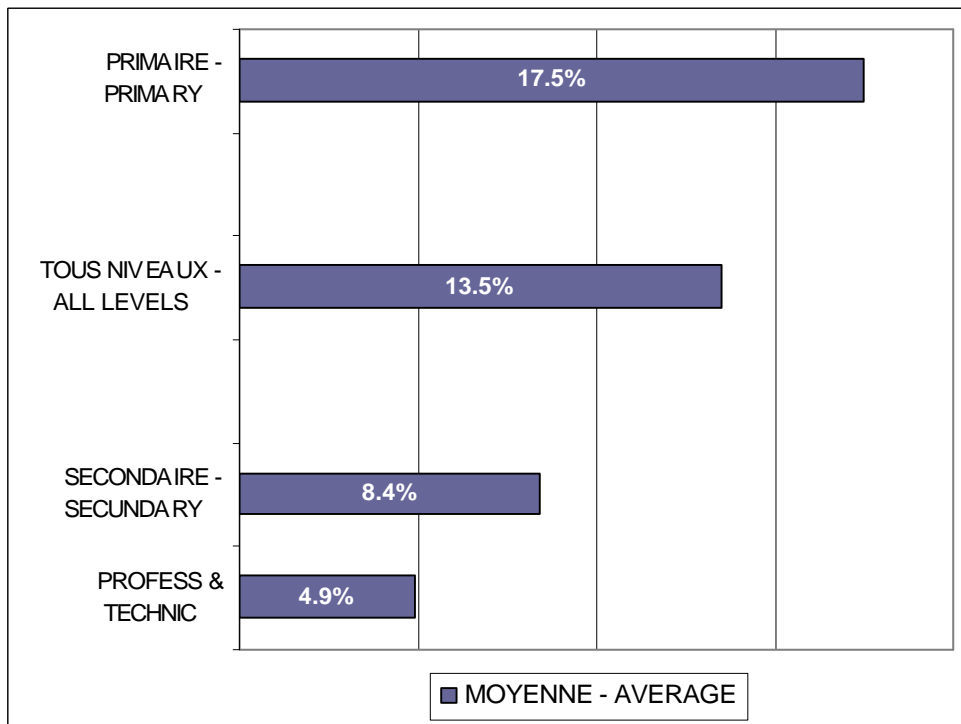
(DANS LES ETABLISSEMENTS UTILISANT DES ORDINATEURS A DES FINS EDUCATIVES :)

4. Quel est le pourcentage approximatif des ordinateurs utilisés pour l'éducation, qui ont fait l'objet d'une donation par des sources privées ?

(IN THE SCHOOLS USING COMPUTERS FOR EDUCATIONAL PURPOSES :)

4. Of the computers used for education, approximately what percentage has been donated by private sources ?

== TOUS NIVEAUX – UNION EUROPEENNE ==  
 == ALL LEVELS – EUROPEAN UNION ==



Flash EB 118- janvier / février 2002 – Fig. 21



#### 4.2. Le poids des donations et des sources privées pour l'équipement

\*\* Source : voir questionnaire, question 4

\*\* Résultats d'ensemble :

Il s'agit dans ce paragraphe d'évaluer la mesure dans laquelle le parc des ordinateurs utilisés dans l'enseignement a été constitué par la volonté des pouvoirs organisateurs et avec leurs moyens, ou par les voies supplétives des donations. Ce pourcentage est une variable continue, dont les statistiques sont présentées de la manière habituelle.

(Tableau 10 : Totaux)

(DANS LES ETABLISSEMENTS UTILISANT DES ORDINATEURS A DES FINS EDUCATIVES :) )

4. Quel est le pourcentage approximatif des ordinateurs utilisés pour l'éducation, qui ont fait l'objet d'une donation par des sources privées ?

(IN THE SCHOOLS USING COMPUTERS FOR EDUCATIONAL PURPOSES :) )

4. Of the computers used for education, approximately what percentage has been donated by private sources ?

== UNION EUROPEENNE - EUROPEAN UNION ==

	Quartile 1	MEDIANE	Quartile 3	MOYENNE	(erreur)	REONDANTS
		MEDIAN		AVERAGE	(standard)	(BASE)
					(error)	ANSWERING
						(BASE)
== TOUS NIVEAUX - ALL LEVELS ==	.0%	.0%	10.0%	13.5%	(.3%)	(6546)
== PRIMAIRE - PRIMARY =====	.0%	.0%	21.0%	17.5%	(.5%)	(4330)
== SECONDAIRE - SECONDARY =====	.0%	.0%	4.0%	8.4%	(.4%)	(2582)
== PROFESS. & TECHNIC. =====	.0%	.0%	.0%	4.9%	(.5%)	(711)

Les résultats sont formatés en pourcentages, puisqu'il s'agit effectivement de pourcentages. Bien entendu, il faut prendre garde au fait qu'il ne s'agit pas ici de fréquences relatives, comme dans les tableaux où nous présentons des fréquences de réponses ou de cas : il s'agit bien de statistiques habituelles pour les variables continues. Les conclusions se formuleraient comme précédemment selon que l'on privilégie la variabilité des situations (quartiles), l'idée d'un établissement "typique" (médiane) ou la moyenne générale.

Comme nous travaillons ici sur des pourcentages, qui forcément varient entre 0% et 100%, les cas extrêmes ne sont pas possibles. Toutefois la distribution est cette fois fortement dissymétrique avec plus de 50% des cas de réponses "0%" (aucun de ces ordinateurs obtenus par donation) : on le voit immédiatement puisque la médiane est égale à 0%. L'absence de donations est donc un cas "typique" pour les établissements d'enseignement même si, en moyenne, 13,5% des machines ont été obtenues de cette manière.

On notera incidemment que le taux de donations dépend clairement du niveau d'enseignement, la moyenne des donations au niveau primaire étant significativement la plus élevée.

Une dernière précision sur ces statistiques : nous n'avons pas rapporté ces résultats aux nombres d'ordinateurs utilisés pour l'éducation, c'est-à-dire que ce résultat est un résultat calculé pour les établissements d'enseignements et non pas pour le "parc total des ordinateurs" (en unités), où chaque établissement interviendrait en proportion du nombre de ses machines. La sensibilité des réponses au niveau d'enseignement, et à la taille des établissements - comme on peut le voir sur le tableau détaillé qui va suivre - indique qu'un rapport au parc total d'ordinateurs pourrait modifier légèrement le résultat obtenu, dans le sens d'une diminution du pourcentage moyen. En effet les donations sont moins nombreuses dans les établissements les plus grands qui, comme nous l'avons vu précédemment, sont également ceux ayant le plus grand nombre de machines. En rapportant les pourcentages de donations au nombre de machines de chaque établissement, on ne pourrait donc qu'abaisser légèrement le niveau de 13,5% observé.

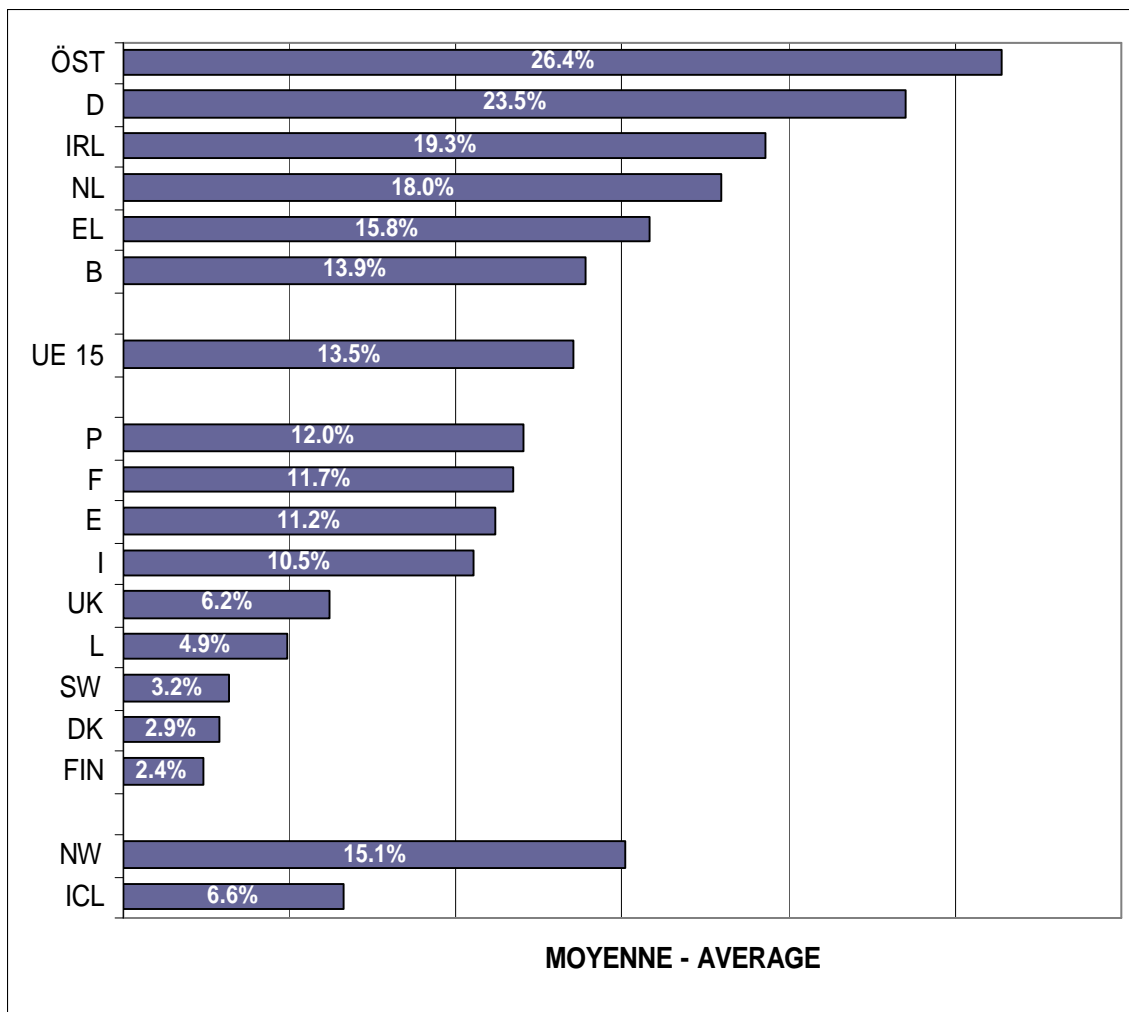
(DANS LES ETABLISSEMENTS UTILISANT DES ORDINATEURS A DES FINS EDUCATIVES :)

4. Quel est le pourcentage approximatif des ordinateurs utilisés pour l'éducation, qui ont fait l'objet d'une donation par des sources privées ?

(IN THE SCHOOLS USING COMPUTERS FOR EDUCATIONAL PURPOSES :)

4. Of the computers used for education, approximately what percentage has been donated by private sources ?

== TOUS NIVEAUX – UNION EUROPEENNE – NORVEGE - ISLANDE ==  
 == ALL LEVELS – EUROPEAN UNION – NORWAY - ICELAND==



Flash EB 118- janvier / février 2002 – Fig. 22

\*\* Résultats détaillés :

Le détail des résultats pour l'ensemble des établissements - c'est-à-dire le développement de la première ligne du tableau ci-dessus - est présenté ci-dessous.

(Tableau 10 : Tous niveaux)

(DANS LES ETABLISSEMENTS UTILISANT DES ORDINATEURS A DES FINS EDUCATIVES :)

4. Quel est le pourcentage approximatif des ordinateurs utilisés pour l'éducation, qui ont fait l'objet d'une donation par des sources privées ?

(IN THE SCHOOLS USING COMPUTERS FOR EDUCATIONAL PURPOSES :)

4. Of the computers used for education, approximately what percentage has been donated by private sources ?

== TOUS NIVEAUX - ALL LEVELS ==

== UNION EUROPEENNE - EUROPEAN UNION ==

	Quartile 1	MEDIANE	Quartile 3	MOYENNE	(erreur)	REONDANTS
		MEDIAN		AVERAGE	(standard)	(BASE)
					(error)	ANSWERING
						(BASE)
== TOTAL UE 15 ==	.0%	.0%	10.0%	13.5%	(.3%)	(6546)
BELGIQUE.....	.0%	.0%	20.0%	13.9%	(1.8%)	(494)
DANMARK.....	.0%	.0%	.0%	2.9%	(1.1%)	(465)
DEUTSCHLAND.....	.0%	5.0%	40.0%	23.5%	(.8%)	(451)
ELLAS.....	.0%	.0%	1.0%	15.8%	(3.1%)	(320)
ESPANA.....	.0%	.0%	2.5%	11.2%	(1.0%)	(432)
FRANCE.....	.0%	.0%	.0%	11.7%	(.8%)	(496)
IRELAND.....	.0%	5.0%	33.0%	19.3%	(3.1%)	(491)
ITALIA.....	.0%	.0%	3.0%	10.5%	(.7%)	(480)
LUXEMBOURG.....	.0%	.0%	.0%	4.9%	(8.1%)	(44)
NEDERLAND.....	.0%	5.0%	25.0%	18.0%	(1.5%)	(485)
ÖSTERREICH.....	.0%	2.0%	50.0%	26.4%	(3.1%)	(469)
PORTUGAL.....	.0%	.0%	.0%	12.0%	(2.1%)	(463)
FINLAND.....	.0%	.0%	.0%	2.4%	(1.0%)	(497)
SWEDEN.....	.0%	.0%	.0%	3.2%	(.9%)	(482)
UNITED KINGDOM.....	.0%	.0%	4.0%	6.2%	(.5%)	(477)
Metropoles - Metropolitan.....	.0%	.0%	20.0%	16.0%	(.7%)	(1293)
Villes - Urban area.....	.0%	.0%	10.0%	11.9%	(.4%)	(2923)
Comm.rurales - Rural area.....	.0%	.0%	10.0%	14.2%	(.7%)	(2330)
1-150 élèves - pupils.....	.0%	.0%	20.0%	17.3%	(.9%)	(2097)
151-300 élèves - pupils.....	.0%	.0%	21.0%	17.6%	(.8%)	(1732)
301-600 élèves - pupils.....	.0%	.0%	10.0%	12.4%	(.6%)	(1651)
Plus de 600 - More than 600...	.0%	.0%	3.0%	7.4%	(.5%)	(1066)

== NORVEGE+ISLANDE - NORWAY+ICELAND ==

	Quartile 1	MEDIANE	Quartile 3	MOYENNE	(erreur)	REONDANTS
		MEDIAN		AVERAGE	(standard)	(BASE)
					(error)	ANSWERING
						(BASE)
NORWAY.....	.0%	.0%	25.0%	15.1%	(1.2%)	(462)
ICELAND.....	.0%	.0%	1.0%	6.6%	(1.1%)	(223)

En annexe on trouvera les développements parallèles pour chacun des trois niveaux d'études, numérotés : Tableaux 10 (Primaire, Secondaire, et Technique/Professionnel).

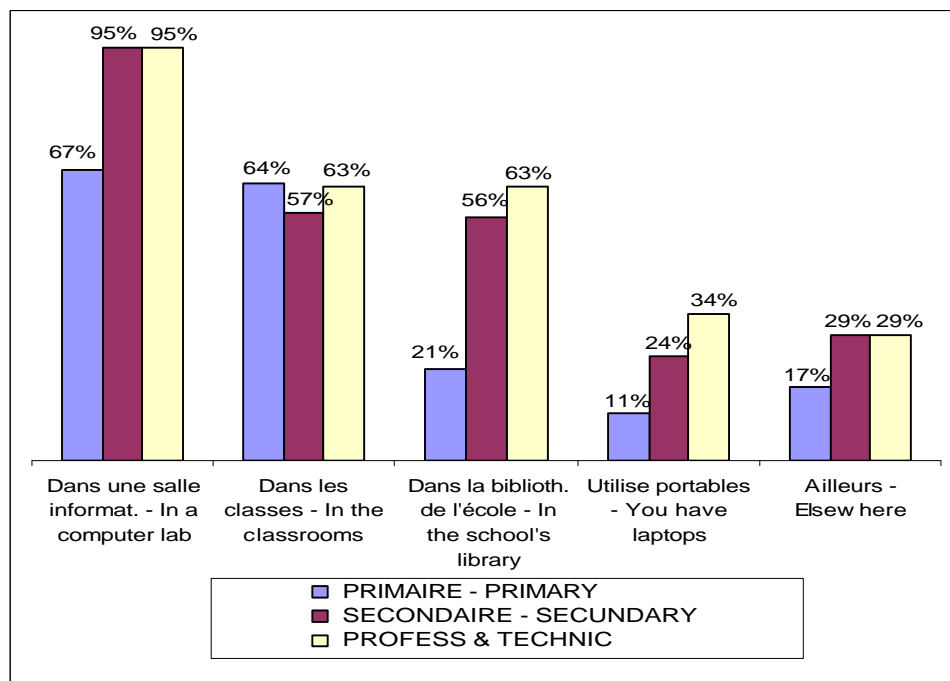
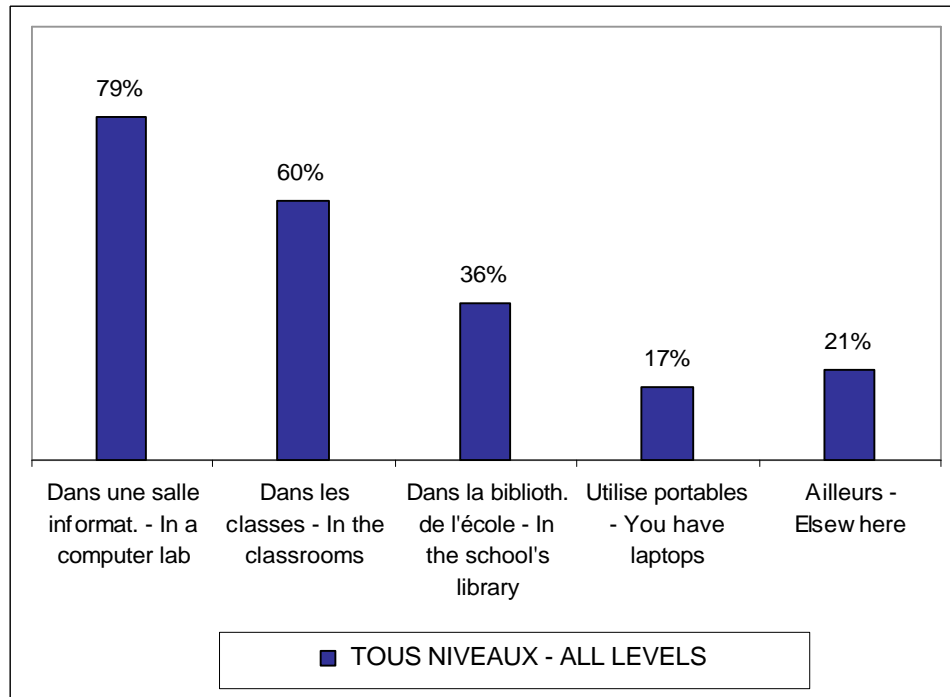
(DANS LES ETABLISSEMENTS UTILISANT DES ORDINATEURS A DES FINS EDUCATIVES :)

5. Où se trouvent les ordinateurs utilisés pour l'éducation ?  
[PLUSIEURS REPONSES POSSIBLES]

(IN THE SCHOOLS USING COMPUTERS FOR EDUCATIONAL PURPOSES :)

5. Where are the computers located that are used for educational purposes ?  
[MULTIPLE ANSWERS POSSIBLE]

== UNION EUROPEENNE ==  
== EUROPEAN UNION ==



### 4.3. Les locaux d'accès aux ordinateurs dans l'enseignement

\*\* Source : voir questionnaire, question 5

\*\* Résultats d'ensemble :

Ce paragraphe porte sur les différents locaux dans lesquels sont installés les ordinateurs utilisés pour l'enseignement. Contrairement aux deux résultats précédents nous sommes ici de nouveau devant un tableau de fréquences relatives.

(Tableau 11 : Totaux)

(DANS LES ETABLISSEMENTS UTILISANT DES ORDINATEURS A DES FINS EDUCATIVES :)

5. Où se trouvent les ordinateurs utilisés pour l'éducation ?

[PLUSIEURS REPONSES POSSIBLES]

(IN THE SCHOOLS USING COMPUTERS FOR EDUCATIONAL PURPOSES :)

5. Where are the computers located that are used for educational purposes ?

[MULTIPLE ANSWERS POSSIBLE]

== UNION EUROPEENNE - EUROPEAN UNION ==

	Dans une salle informat. In a computer lab	Dans les classes In the classrooms	Dans la biblioth. de l'école In the school's library	Utilise portables You have laptops	Ailleurs Elsewhere	REONDANTS (BASE) ANSWERING (BASE)
== TOUS NIVEAUX - ALL LEVELS ==	79%	60%	36%	17%	21%	(6633)
== PRIMAIRE - PRIMARY =====	67%	64%	21%	11%	17%	(4393)
== SECONDAIRE - SECONDARY =====	95%	57%	56%	24%	29%	(2610)
== PROFESS. & TECHNIC. =====	95%	63%	63%	34%	29%	(721)

Pour l'ensemble des niveaux on lira par exemple à la première ligne du tableau de résultats que 79% des établissements ont au moins une partie de leurs ordinateurs d'enseignement situés dans un local spécifique : une "salle d'informatique". Nous précisons "au moins une partie ..." parce que ces ordinateurs peuvent être répartis dans des locaux différents, ce qui explique que le total des cas soit supérieur à 100%, assez nettement même : 213%, soit deux types de locaux par établissement.

\*\* Résultats détaillés :

Le détail des résultats pour l'ensemble des établissements - c'est-à-dire le développement de la première ligne du tableau ci-dessus - est présenté à la page suivante.

(DANS LES ETABLISSEMENTS UTILISANT DES ORDINATEURS A DES FINS EDUCATIVES :)

5. Où se trouvent les ordinateurs utilisés pour l'éducation ?

[PLUSIEURS REPONSES POSSIBLES]

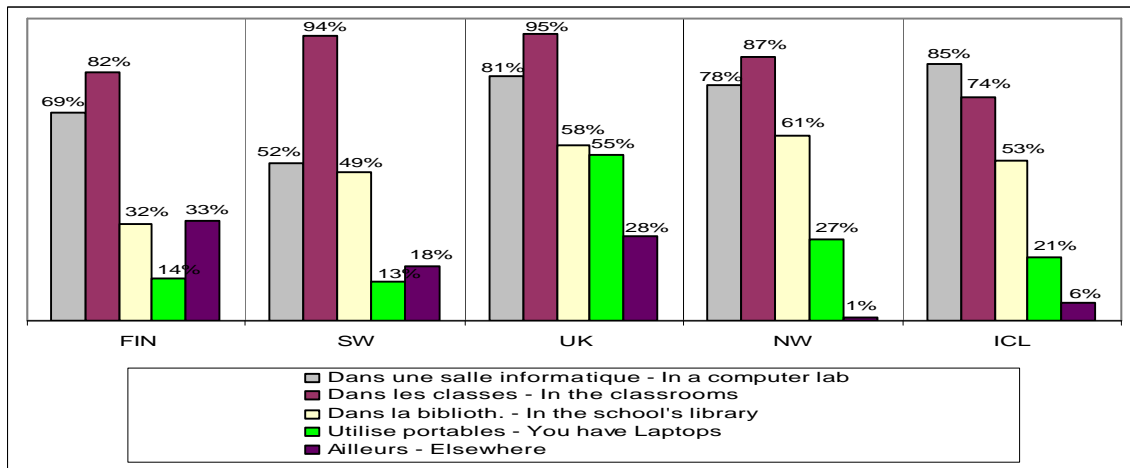
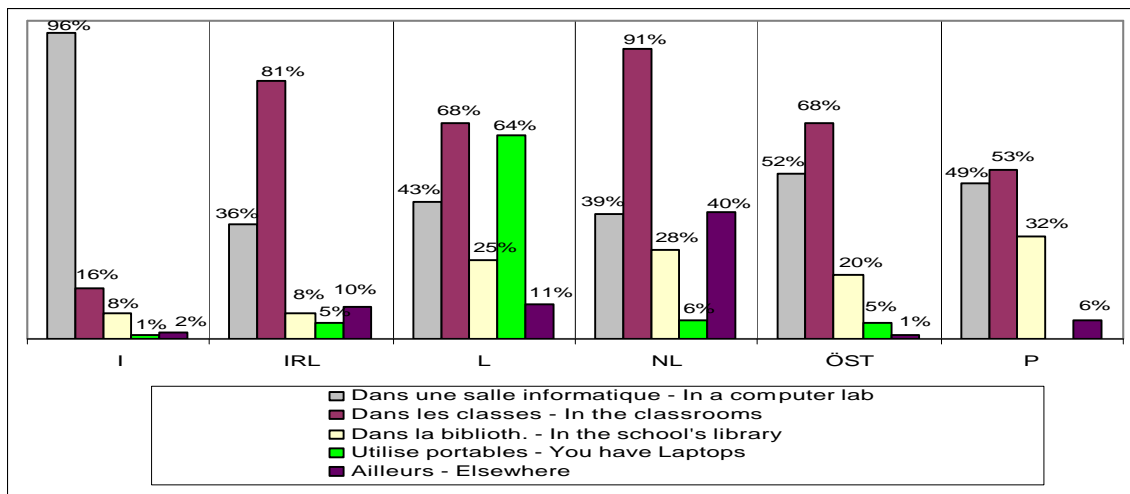
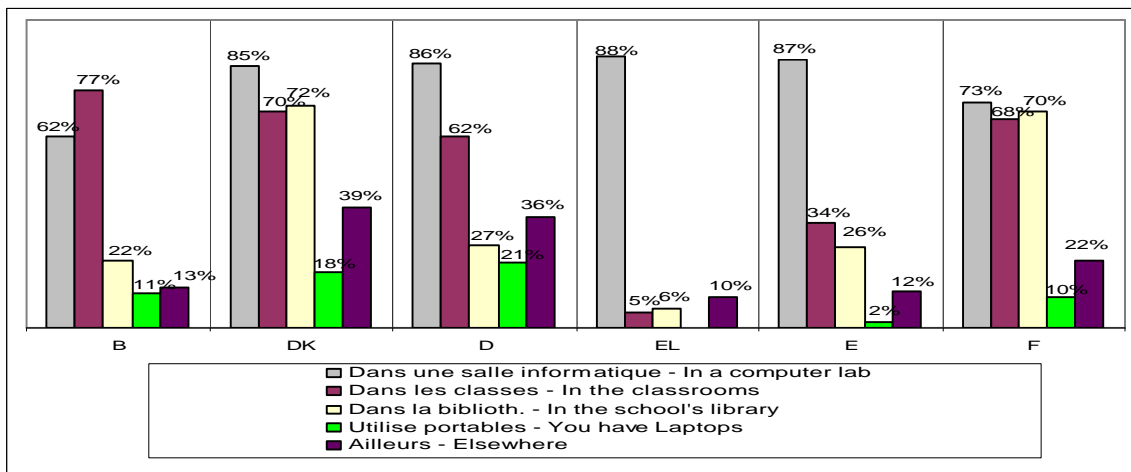
(IN THE SCHOOLS USING COMPUTERS FOR EDUCATIONAL PURPOSES :)

5. Where are the computers located that are used for educational purposes ?

[MULTIPLE ANSWERS POSSIBLE]

== TOUS NIVEAUX UNION EUROPEENNE – NORVEGE et ISLANDE ==

== ALL LEVELS – EUROPEAN UNION – NORWAY and ICELAND ==



(Tableau 11 : Tous niveaux)

(DANS LES ETABLISSEMENTS UTILISANT DES ORDINATEURS A DES FINS EDUCATIVES :)

5. Où se trouvent les ordinateurs utilisés pour l'éducation ?

[PLUSIEURS REPONSES POSSIBLES]

(IN THE SCHOOLS USING COMPUTERS FOR EDUCATIONAL PURPOSES :)

5. Where are the computers located that are used for educational purposes ?

[MULTIPLE ANSWERS POSSIBLE]

== TOUS NIVEAUX - ALL LEVELS ==

== UNION EUROPEENNE - EUROPEAN UNION ==

	Dans une salle informat. In a computer lab	Dans les classes In the classrooms	Dans la biblioth. de l'école In the school's library	Utilise portables You have laptops	Ailleurs Elsewhere	REPONDANTS (BASE) ANSWERING (BASE)
== TOTAL UE 15 ==	79%	60%	36%	17%	21%	(6633)
BELGIQUE.....	62%	77%	22%	11%	13%	(506)
DANMARK.....	85%	70%	72%	18%	39%	(466)
DEUTSCHLAND.....	86%	62%	27%	21%	36%	(455)
ELLAS.....	88%	5%	6%	0%	10%	(324)
ESPANA.....	87%	34%	26%	2%	12%	(438)
FRANCE.....	73%	68%	70%	10%	22%	(502)
IRELAND.....	36%	81%	8%	5%	10%	(495)
ITALIA.....	96%	16%	8%	1%	2%	(482)
LUXEMBOURG.....	43%	68%	25%	64%	11%	(44)
NEDERLAND.....	39%	91%	28%	6%	40%	(496)
ÖSTERREICH.....	52%	68%	20%	5%	1%	(476)
PORTUGAL.....	49%	53%	32%	0%	6%	(474)
FINLAND.....	69%	82%	32%	14%	33%	(497)
SWEDEN.....	52%	94%	49%	13%	18%	(498)
UNITED KINGDOM.....	81%	95%	58%	55%	28%	(480)
Metropoles - Metropolitan.....	86%	61%	41%	21%	27%	(1312)
Villes - Urban area.....	83%	56%	37%	18%	21%	(2954)
Comm.rurales - Rural area.....	65%	68%	31%	12%	18%	(2367)
1-150 élèves - pupils.....	51%	57%	18%	5%	14%	(2124)
151-300 élèves - pupils.....	74%	63%	26%	12%	19%	(1759)
301-600 élèves - pupils.....	87%	58%	35%	17%	23%	(1672)
Plus de 600 - More than 600...	97%	62%	64%	33%	29%	(1078)

== NORVEGE+ISLANDE - NORWAY+ICELAND ==

	Dans une salle informat. In a computer lab	Dans les classes In the classrooms	Dans la biblioth. de l'école In the school's library	Utilise portables You have laptops	Ailleurs Elsewhere	REPONDANTS (BASE) ANSWERING (BASE)
NORWAY.....	78%	87%	61%	27%	1%	(501)
ICELAND.....	85%	74%	53%	21%	6%	(228)

En annexe on trouvera les développements parallèles pour chacun des trois niveaux d'études, numérotés : Tableaux 11 (Primaire, Secondaire, et Technique/Professionnel).

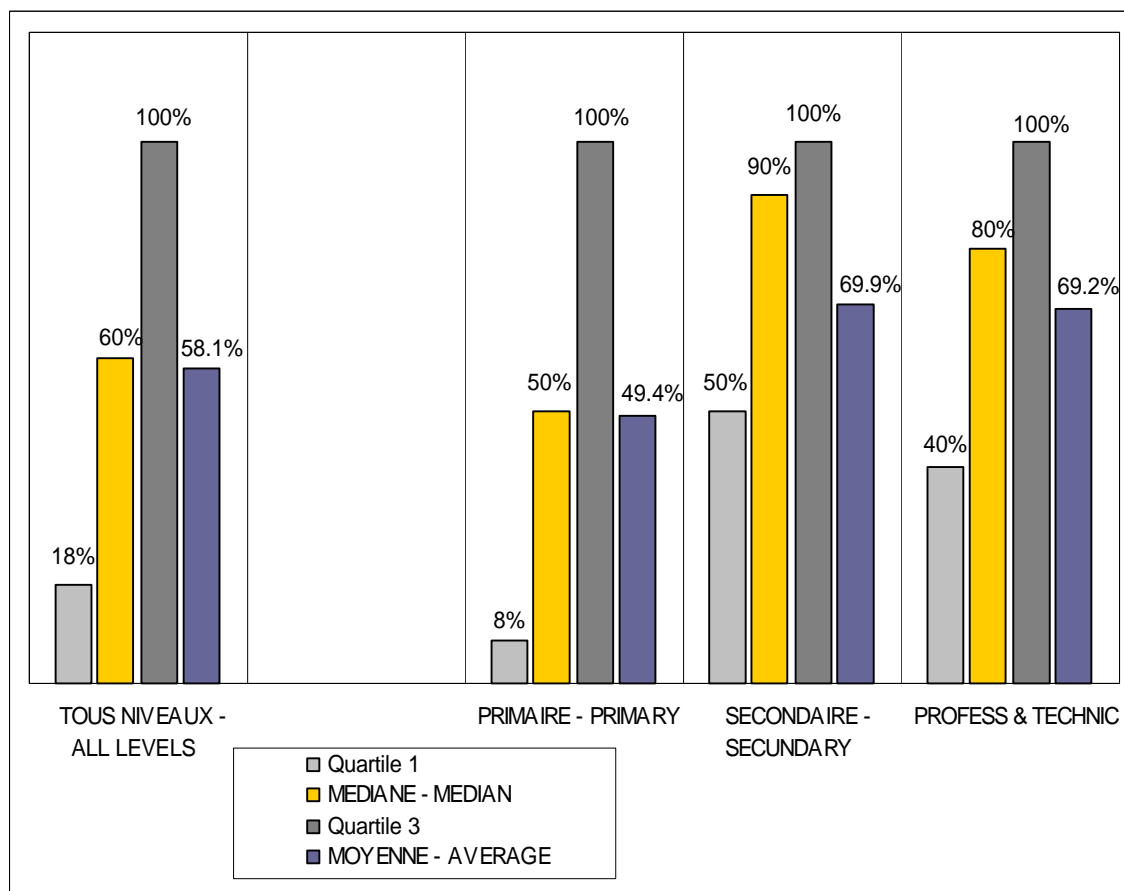
(DANS LES ETABLISSEMENTS UTILISANT DES ORDINATEURS A DES FINS EDUCATIVES :)

2. Quel est le pourcentage approximatif des ordinateurs utilisés pour l'enseignement, qui sont connectés à Internet ?

(IN THE SCHOOLS USING COMPUTERS FOR EDUCATIONAL PURPOSES :)

2. Of the computers used for education, approximately what percentage is connected to the Internet ?

== TOUS NIVEAUX – UNION EUROPEENNE ==  
 == ALL LEVELS – EUROPEAN UNION ==



Flash EB 118- janvier / février 2002 – Fig. 28



## 5. Le cas de l'Internet

### 5.1. La connexion à l'Internet des ordinateurs utilisés pour l'enseignement

\*\* Source : voir questionnaire, question 2

\*\* Résultats d'ensemble :

Il s'agit dans ce paragraphe d'évaluer dans quelle mesure le parc d'ordinateurs utilisés dans l'enseignement est "connecté" et donc susceptible d'utiliser l'Internet. Ce pourcentage est une variable continue, dont nous présentons les statistiques de la manière habituelle. Les chiffres présentés sont formatés en pourcentages, puisqu'il s'agit effectivement de pourcentages. Bien entendu, il faut prendre garde au fait qu'il ne s'agit pas ici de fréquences relatives, comme dans les tableaux où nous présentons des fréquences de réponses ou de cas : il s'agit bien des statistiques habituelles pour les variables continues.

(Tableau 12 : Totaux)

(DANS LES ETABLISSEMENTS UTILISANT DES ORDINATEURS A DES FINS EDUCATIVES :)

2. Quel est le pourcentage approximatif des ordinateurs utilisés pour l'enseignement, qui sont connectés à Internet ?

(IN THE SCHOOLS USING COMPUTERS FOR EDUCATIONAL PURPOSES :)

2. Of the computers used for education, approximately what percentage is connected to the Internet ?

== UNION EUROPEENNE - EUROPEAN UNION ==

	Quartile 1	MEDIANE	Quartile 3	MOYENNE	(erreur)	REONDANTS
		MEDIAN		AVERAGE	(standard)	(BASE)
					(error)	ANSWERING
					(error)	(BASE)
== TOUS NIVEAUX - ALL LEVELS ==	18.0%	60.0%	100.0%	58.1%	(.5%)	(6592)
== PRIMAIRE - PRIMARY =====	8.0%	50.0%	100.0%	49.4%	(.6%)	(4381)
== SECONDAIRE - SECONDARY =====	50.0%	90.0%	100.0%	69.9%	(.6%)	(2580)
== PROFESS. & TECHNIC. =====	40.0%	80.0%	100.0%	69.2%	(1.1%)	(712)

Les conclusions se formuleraient comme précédemment selon que l'on privilégie la variabilité des situations (quartiles), l'idée d'un établissement "typique" (médiane) ou la moyenne générale. Signalons l'augmentation de l'ensemble de ces résultats par rapport au dernier sondage réalisé en 2001, où par exemple la médiane s'élevait à 50% alors qu'actuellement, elle atteint le niveau de 60%.

Ajoutons une précision sur ces statistiques : nous n'avons pas rapporté ces résultats aux nombres d'ordinateurs utilisés pour l'éducation, c'est-à-dire que ce résultat est un résultat calculé pour les établissements d'enseignements, et non pas pour le "parc total des ordinateurs" (en unités), où chaque établissement interviendrait en proportion du nombre de ses machines. La sensibilité des réponses au niveau d'enseignement, et à la taille des établissements - comme on peut le voir sur le tableau détaillé qui va suivre - indique qu'un rapport au parc total d'ordinateurs pourrait modifier très légèrement le résultat obtenu, dans le sens d'une augmentation du pourcentage moyen. En effet les taux de connexion sont plus élevés dans les établissements les plus grands qui, comme nous l'avons vu précédemment, sont également ceux ayant le plus grand nombre de machines. En rapportant les pourcentages de connexion au nombre de machines de chaque établissement, on ne pourrait donc qu'accroître légèrement le niveau de 58.1% observé.

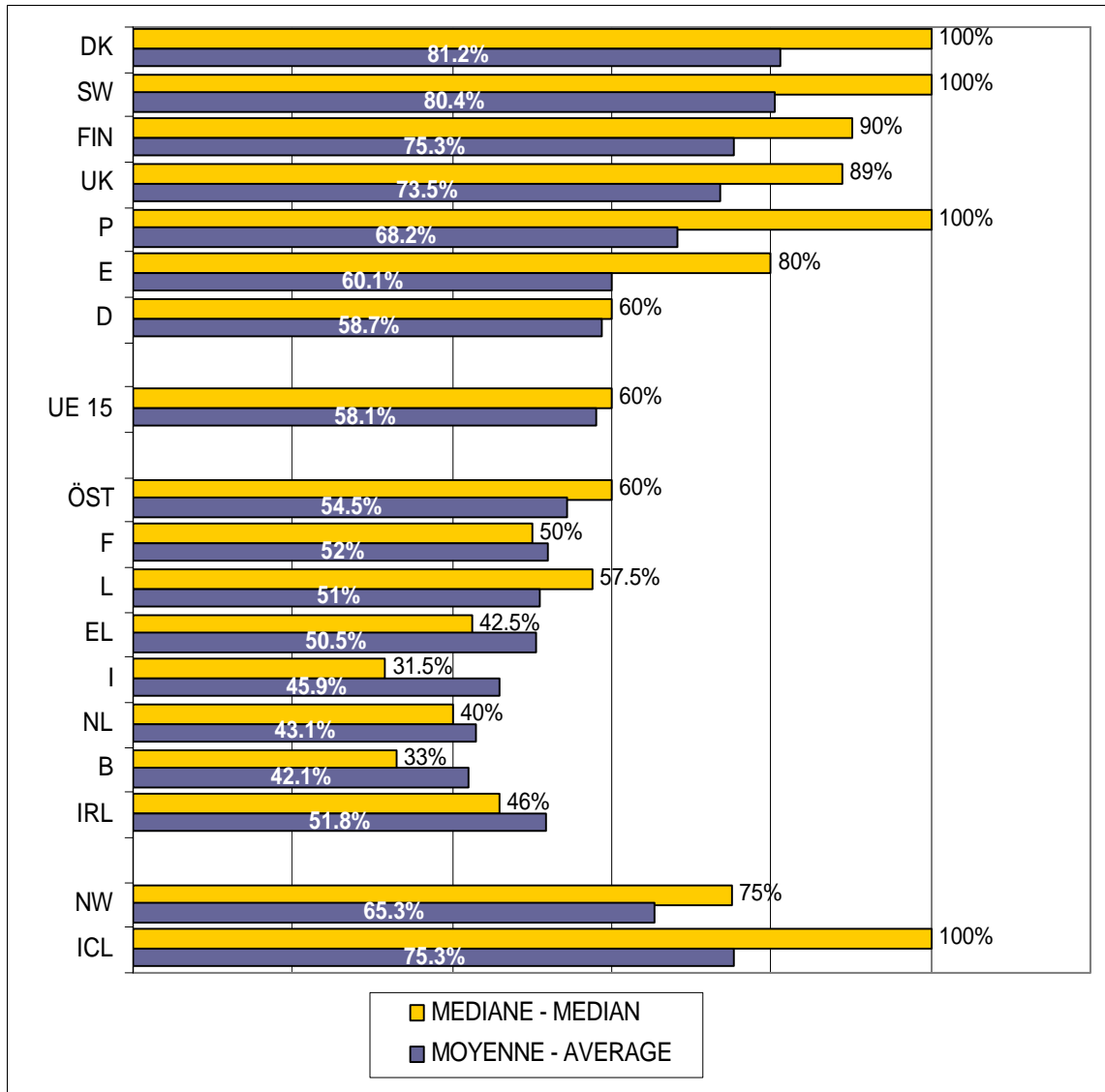
(DANS LES ETABLISSEMENTS UTILISANT DES ORDINATEURS A DES FINS EDUCATIVES :)

2. Quel est le pourcentage approximatif des ordinateurs utilisés pour l'enseignement, qui sont connectés à Internet ?

(IN THE SCHOOLS USING COMPUTERS FOR EDUCATIONAL PURPOSES :)

2. Of the computers used for education, approximately what percentage is connected to the Internet ?

== TOUS NIVEAUX – UNION EUROPEENNE – NORVEGE - ISLANDE ==  
 == ALL LEVELS – EUROPEAN UNION – NORWAY - ICELAND==



Flash EB 118 - janvier / février 2002 – Fig. 29

\*\* Résultats détaillés :

Le détail des résultats pour l'ensemble des établissements - c'est-à-dire le développement de la première ligne du tableau ci-dessus - est présenté ci-dessous.

(Tableau 12 : Tous niveaux)

(DANS LES ETABLISSEMENTS UTILISANT DES ORDINATEURS A DES FINS EDUCATIVES :)

2. Quel est le pourcentage approximatif des ordinateurs utilisés pour l'enseignement, qui sont connectés à Internet ?

(IN THE SCHOOLS USING COMPUTERS FOR EDUCATIONAL PURPOSES :)

2. Of the computers used for education, approximately what percentage is connected to the Internet ?

== TOUS NIVEAUX - ALL LEVELS ==

== UNION EUROPEENNE - EUROPEAN UNION ==

	Quartile 1	MEDIANE	Quartile 3	MOYENNE	(erreur)	REPONDANTS
		MEDIAN		AVERAGE	(standard)	(BASE)
					(error)	ANSWERING
						(BASE)
== TOTAL UE 15 ==	18.0%	60.0%	100.0%	58.1%	(.5%)	(6592)
BELGIQUE.....	10.0%	33.0%	70.0%	42.1%	(2.6%)	(500)
DANMARK.....	65.0%	100.0%	100.0%	81.2%	(2.6%)	(464)
DEUTSCHLAND.....	20.0%	60.0%	100.0%	58.7%	(1.0%)	(452)
ELLAS.....	1.0%	42.5%	100.0%	50.5%	(4.2%)	(312)
ESPANA.....	10.0%	80.0%	100.0%	60.1%	(1.7%)	(438)
FRANCE.....	20.0%	50.0%	100.0%	52.0%	(1.2%)	(499)
IRELAND.....	25.0%	46.0%	85.0%	51.8%	(3.9%)	(495)
ITALIA.....	1.0%	31.5%	100.0%	45.9%	(1.3%)	(482)
LUXEMBOURG.....	.0%	57.5%	100.0%	51.0%	(19.4%)	(42)
NEDERLAND.....	5.0%	40.0%	80.0%	43.1%	(2.2%)	(497)
ÖSTERREICH.....	.0%	60.0%	100.0%	54.5%	(3.7%)	(472)
PORTUGAL.....	33.0%	100.0%	100.0%	68.2%	(2.8%)	(473)
FINLAND.....	50.0%	90.0%	100.0%	75.3%	(3.1%)	(496)
SWEDEN.....	66.0%	100.0%	100.0%	80.4%	(2.3%)	(495)
UNITED KINGDOM.....	50.0%	89.0%	100.0%	73.5%	(.9%)	(475)
Metropoles - Metropolitan.....	20.0%	66.0%	100.0%	59.2%	(1.0%)	(1301)
Villes - Urban area.....	15.0%	60.0%	100.0%	57.2%	(.7%)	(2932)
Comm.rurales - Rural area.....	20.0%	65.0%	100.0%	58.9%	(.9%)	(2359)
1-150 élèves - pupils.....	2.0%	40.0%	100.0%	46.6%	(1.1%)	(2112)
151-300 élèves - pupils.....	10.0%	50.0%	100.0%	53.5%	(1.0%)	(1748)
301-600 élèves - pupils.....	20.0%	60.0%	100.0%	60.1%	(.9%)	(1664)
Plus de 600 - More than 600...	45.0%	90.0%	100.0%	70.1%	(.9%)	(1068)

== NORVEGE+ISLANDE - NORWAY+ICELAND ==

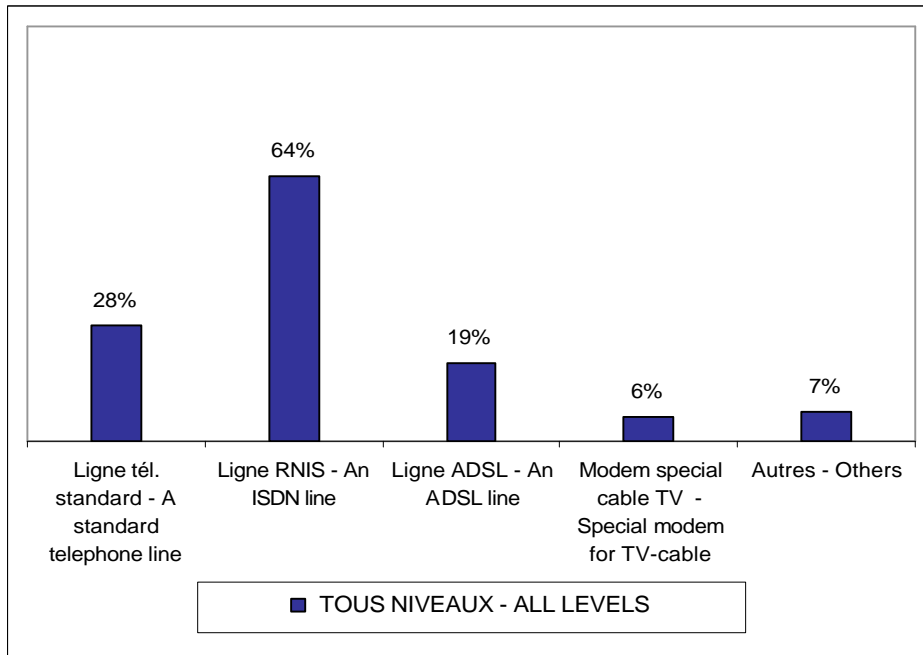
	Quartile 1	MEDIANE	Quartile 3	MOYENNE	(erreur)	REPONDANTS
		MEDIAN		AVERAGE	(standard)	(BASE)
					(error)	ANSWERING
						(BASE)
NORWAY.....	40.0%	75.0%	100.0%	65.3%	(1.5%)	(498)
ICELAND.....	50.0%	100.0%	100.0%	75.3%	(2.2%)	(228)

En annexe on trouvera les développements parallèles pour chacun des trois niveaux d'études, numérotés : Tableaux 12 (Primaire, Secondaire, et Technique/Professionnel).

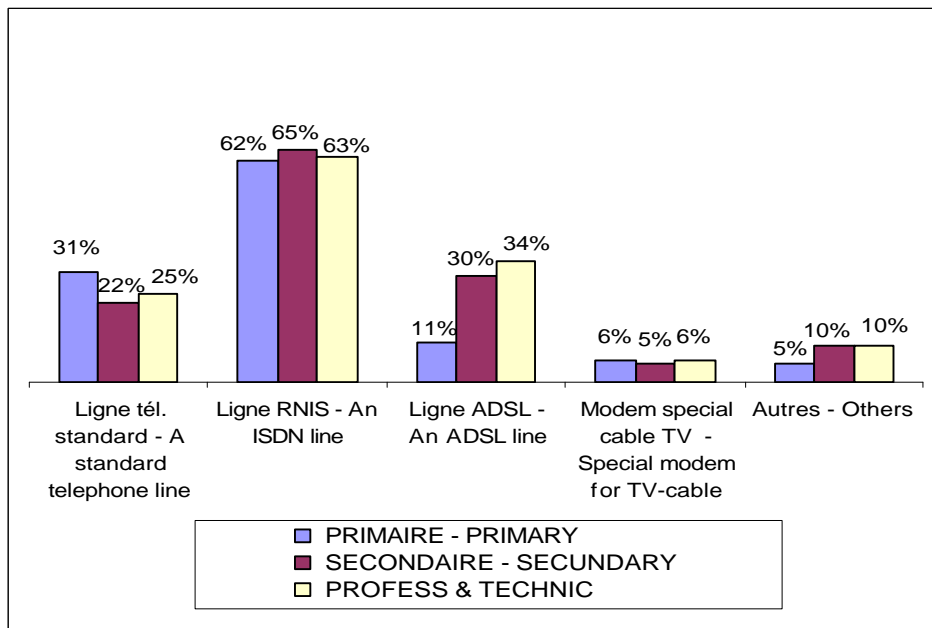
(DANS LES ETABLISSEMENTS CONNECTES A L'INTERNET :)  
 6. Votre école a-t-elle accès à Internet par l'intermédiaire technique de : ... ?  
 [PLUSIEURS REPONSES POSSIBLES]

(IN THE SCHOOLS HAVING A CONNECTION TO INTERNET :)  
 6. Does your school have access to the Internet by any of the following technical means : ... ?  
 [SEVERAL POSSIBLE ANSWERS]

== UNION EUROPEENNE ==  
 == EUROPEAN UNION ==



Flash EB 118- janvier- février 2002– Fig. 30



Flash EB 118 - janvier / février 2002 – Fig. 31

## 5.2. Les techniques d'accès utilisées dans les établissements d'enseignement

\*\* Source : voir questionnaire, question 6

\*\* Résultats d'ensemble :

Ce paragraphe porte donc sur l'aspect technique des connexions à l'Internet, dans les établissements d'enseignement. Il s'agit donc ici d'un tableau des fréquences relatives, calculées sur la base des établissements ayant effectivement répondu.

(Tableau 13 : Totaux)

(DANS LES ETABLISSEMENTS CONNECTES A L'INTERNET :)  
6. Votre école a-t-elle accès à Internet par l'intermédiaire technique de : ... ?  
[PLUSIEURS REPONSES POSSIBLES]

(IN THE SCHOOLS HAVING A CONNECTION TO INTERNET :)  
6. Does your school have access to the Internet by any of the following  
technical means : ... ?  
[SEVERAL POSSIBLE ANSWERS]

== UNION EUROPEENNE - EUROPEAN UNION ==

	Ligne tél. standard	Ligne RNIS An ISDN line	Ligne ADSL An ADSL line	Modem spécial cable TV Special modem for TV-cable	Autres Others	REPONDANTS (BASE) ANSWERING (BASE)
== TOUS NIVEAUX - ALL LEVELS ==	28%	64%	19%	6%	7%	(6040)
== PRIMAIRE - PRIMARY ==	31%	62%	11%	6%	5%	(3964)
== SECONDAIRE - SECONDARY ==	22%	65%	30%	5%	10%	(2413)
== PROFESS. & TECHNIC. ==	25%	63%	34%	6%	10%	(677)

Pour l'ensemble des niveaux on lira par exemple à la première ligne du tableau de résultats que 28% des établissements ont un accès à l'Internet par une ligne téléphonique classique, 64% ont un accès par une ligne de type RNIS, etc... Le total des cas est de 124%, ce qui signifie que certains établissements disposent de plusieurs types de connexions.

Cette information concerne tous les établissements connectés et pas seulement ceux qui utilisent l'Internet dans l'enseignement; le nombre d'établissements connectés qui n'utilise pas l'Internet pour l'enseignement est toutefois faible (7%) et n'influence pas significativement les résultats.

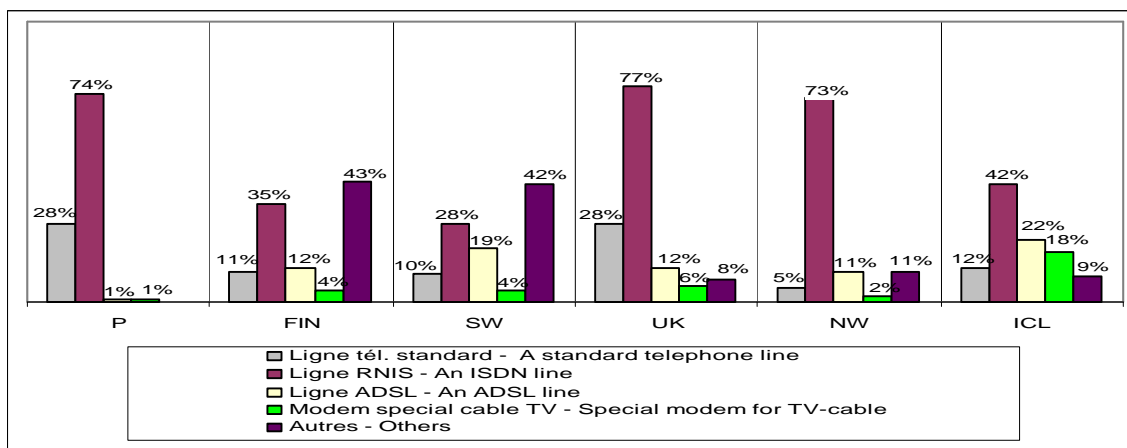
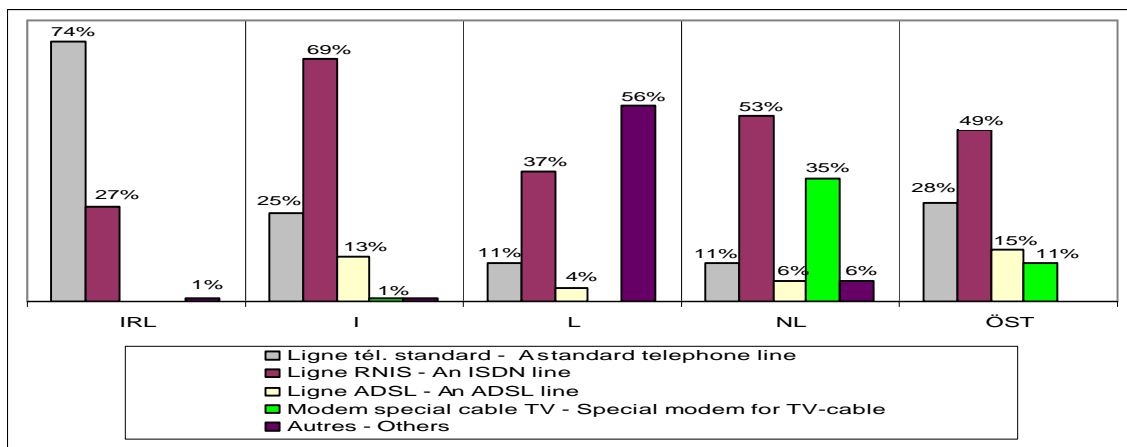
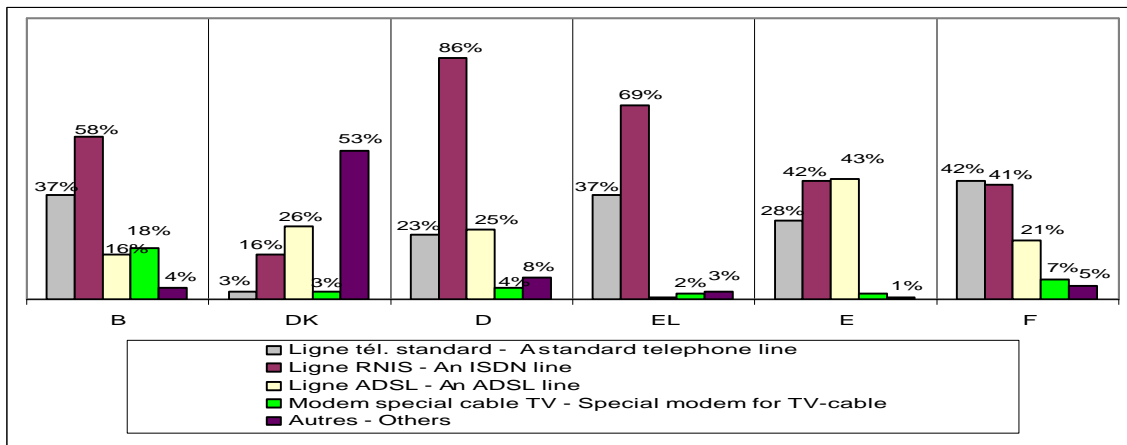
\*\* Résultats détaillés :

Le détail des résultats pour l'ensemble des établissements - c'est-à-dire le développement de la première ligne du tableau ci-dessus - est présenté à la page suivante.

(DANS LES ETABLISSEMENTS CONNECTES A L'INTERNET :)  
 6. Votre école a-t-elle accès à Internet par l'intermédiaire technique de : ... ?  
 [PLUSIEURS REPNSES POSSIBLES]

(IN THE SCHOOLS HAVING A CONNECTION TO INTERNET :)  
 6. Does your school have access to the Internet by any of the following  
 technical means : ... ?  
 [SEVERAL POSSIBLE ANSWERS]

== TOUS NIVEAUX – UNION EUROPEENNE – NORVEGE - ISLANDE ==  
 == ALL LEVELS – EUROPEAN UNION – NORWAY - ICELAND ==



(Tableau 13 : Tous niveaux)

(DANS LES ETABLISSEMENTS CONNECTES A L'INTERNET :)  
 6. Votre école a-t-elle accès à Internet par l'intermédiaire technique de : ... ?  
 [PLUSIEURS REPONSES POSSIBLES]

(IN THE SCHOOLS HAVING A CONNECTION TO INTERNET :)  
 6. Does your school have access to the Internet by any of the following  
 technical means : ... ?  
 [SEVERAL POSSIBLE ANSWERS]

== TOUS NIVEAUX - ALL LEVELS ==

== UNION EUROPEENNE - EUROPEAN UNION ==

	Ligne tél. standard	Ligne RNIS An ISDN line	Ligne ADSL An ADSL line	Modem spécial cable TV Special modem for TV-cable	Autres Others	REONDANTS (BASE) ANSWERING (BASE)
== TOTAL UE 15 ==	28%	64%	19%	6%	7%	(6040)
BELGIQUE.....	37%	58%	16%	18%	4%	(468)
DANMARK.....	3%	16%	26%	3%	53%	(416)
DEUTSCHLAND.....	23%	86%	25%	4%	8%	(465)
ELLAS.....	37%	69%	1%	2%	3%	(276)
ESPANA.....	28%	42%	43%	2%	1%	(442)
FRANCE.....	42%	41%	21%	7%	5%	(431)
IRELAND.....	74%	27%	0%	0%	1%	(485)
ITALIA.....	25%	69%	13%	1%	1%	(440)
LUXEMBOURG.....	11%	37%	4%	0%	56%	(27)
NEDERLAND.....	11%	53%	6%	35%	6%	(451)
ÖSTERREICH.....	28%	49%	15%	11%	0%	(436)
PORTUGAL.....	28%	74%	1%	1%	0%	(397)
FINLAND.....	11%	35%	12%	4%	43%	(463)
SWEDEN.....	10%	28%	19%	4%	42%	(395)
UNITED KINGDOM.....	28%	77%	12%	6%	8%	(448)
Metropoles - Metropolitan.....	27%	62%	26%	9%	9%	(1191)
Villes - Urban area.....	26%	65%	19%	5%	7%	(2683)
Comm.rurales - Rural area.....	30%	62%	15%	4%	5%	(2166)
1-150 élèves - pupils.....	43%	48%	9%	4%	4%	(1883)
151-300 élèves - pupils.....	28%	66%	14%	7%	6%	(1592)
301-600 élèves - pupils.....	23%	68%	20%	5%	7%	(1544)
Plus de 600 - More than 600...	22%	68%	32%	6%	10%	(1021)

== NORVEGE+ISLANDE - NORWAY+ICELAND ==

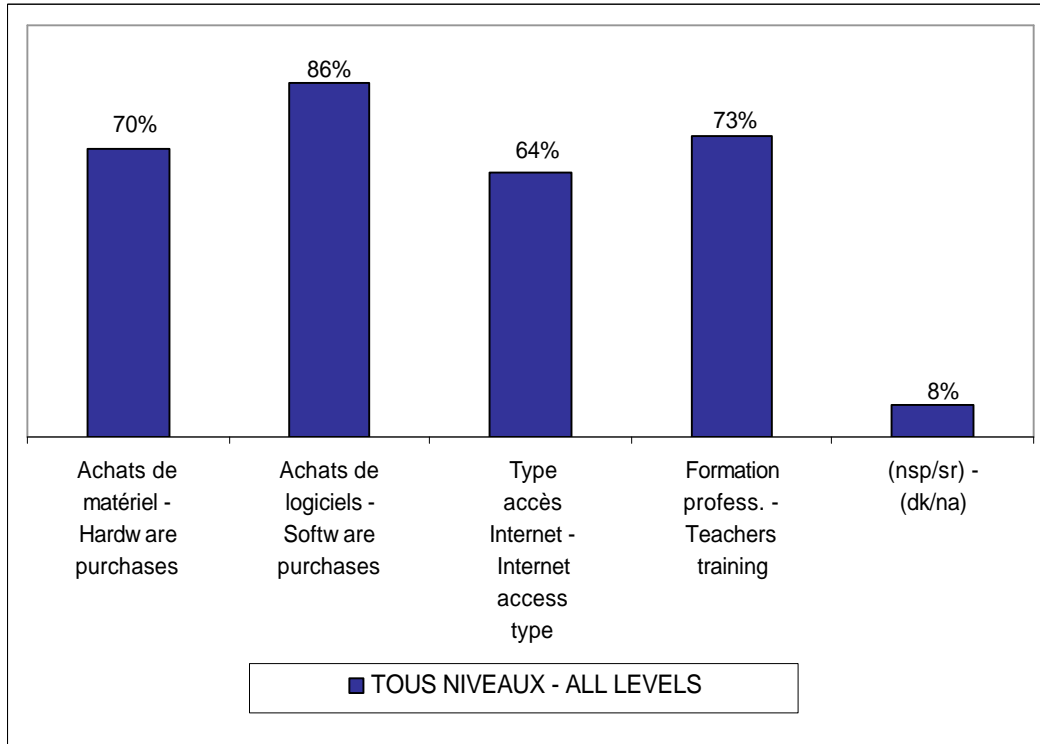
	Ligne tél. standard	Ligne RNIS An ISDN line	Ligne ADSL An ADSL line	Modem spécial cable TV Special modem for TV-cable	Autres Others	REONDANTS (BASE) ANSWERING (BASE)
NORWAY.....	5%	73%	11%	2%	11%	(474)
ICELAND.....	12%	42%	22%	18%	9%	(207)

En annexe on trouvera les développements parallèles pour chacun des trois niveaux d'études, numérotés : Tableaux 13 (Primaire, Secondaire, et Technique/Professionnel).

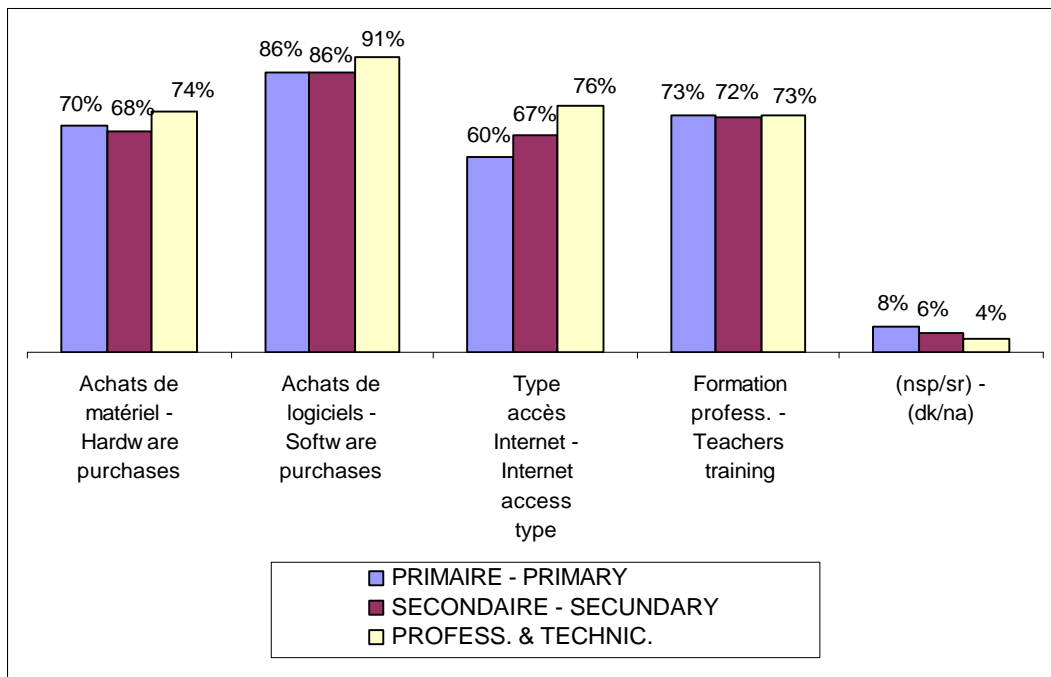
8. Votre école décide-t-elle: ... ?

8. Does your school decide: ... ?

== UNION EUROPEENNE ==  
== EUROPEAN UNION ==



Flash EB 118- janvier / février 2002– Fig. 35



Flash EB 118- janvier / février 2002– Fig. 36



## 6. L'autonomie de décision des établissements

\*\* Source : voir questionnaire, question 8

\*\* Résultats d'ensemble :

La dernière information recueillie pour cette recherche concerne la mesure dans laquelle les établissements d'enseignement disposent d'un pouvoir de décision autonome dans les matières relevant de la société de l'information : achats de matériels et de logiciels, choix du type d'accès à l'Internet, et décisions relatives à la formation spécifique des professeurs dans ce domaine. Il s'agit donc de nouveau d'un tableau des fréquences relatives, calculées sur la base des établissements ayant effectivement répondu.

ATTENTION : cette information n'a été recueillie que lors de la première vague du sondage (janvier 2001). Les résultats de cette période sont donc peu précis pour une série de pays, et l'ensemble avait été établi sur une base plus étroite. Il est dès lors difficile de procéder à une quelconque analyse d'évolution par rapport aux résultats actuels.

(Tableau 14 : Totaux)

8. *Votre école décide-t-elle: ... ?*

8. *Does your school decide: ... ?*

== UNION EUROPEENNE - EUROPEAN UNION ==

	Achats de matériel	Achats de logiciels	Type accès Internet	Formation profess.	(nsp/sr)	REONDANTS (BASE)
	Hardware purchases	Software purchases	Internet access type	Teachers training	(dk/na)	ANSWERING (BASE)
== TOUS NIVEAUX - ALL LEVELS ==	70%	86%	64%	73%	8%	(7007)
== PRIMAIRE - PRIMARY =====	70%	86%	60%	73%	8%	(4716)
== SECONDAIRE - SECONDARY =====	68%	86%	67%	72%	6%	(2679)
== PROFESS. & TECHNIC. =====	74%	91%	76%	73%	4%	(732)

Pour l'ensemble des niveaux on lira par exemple à la première ligne du tableau de résultats que 70% des établissements ont un pouvoir de décision en ce qui concerne les achats de matériel, que 86% ont un pouvoir de décision en ce qui concerne les achats de logiciels, etc... Le total des cas n'a évidemment pas de véritable sens dans ce tableau.

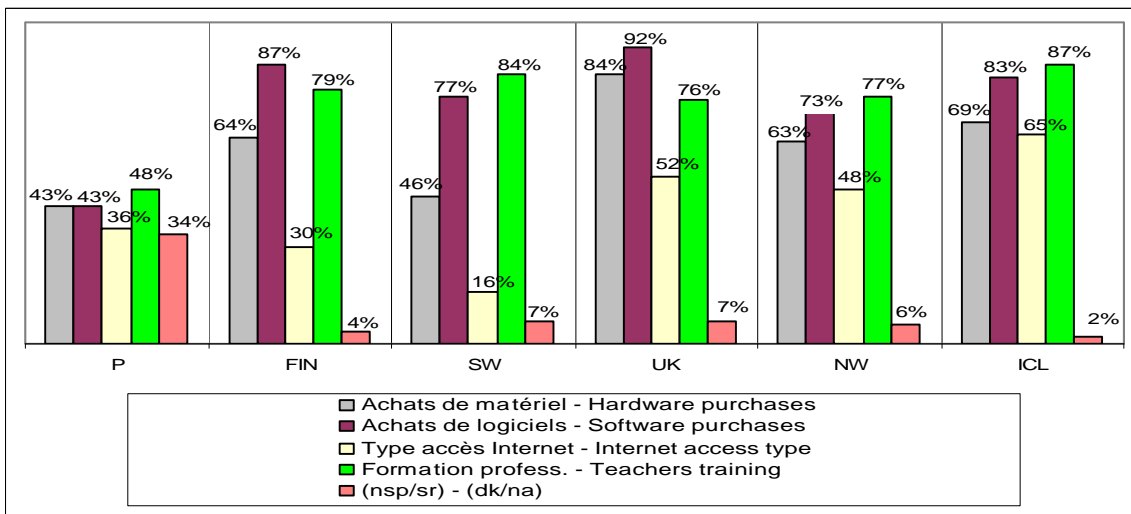
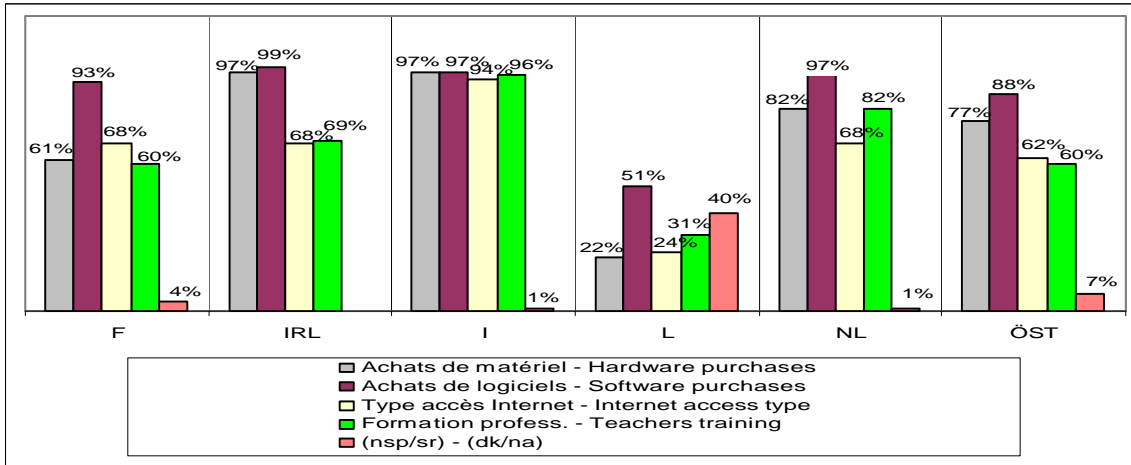
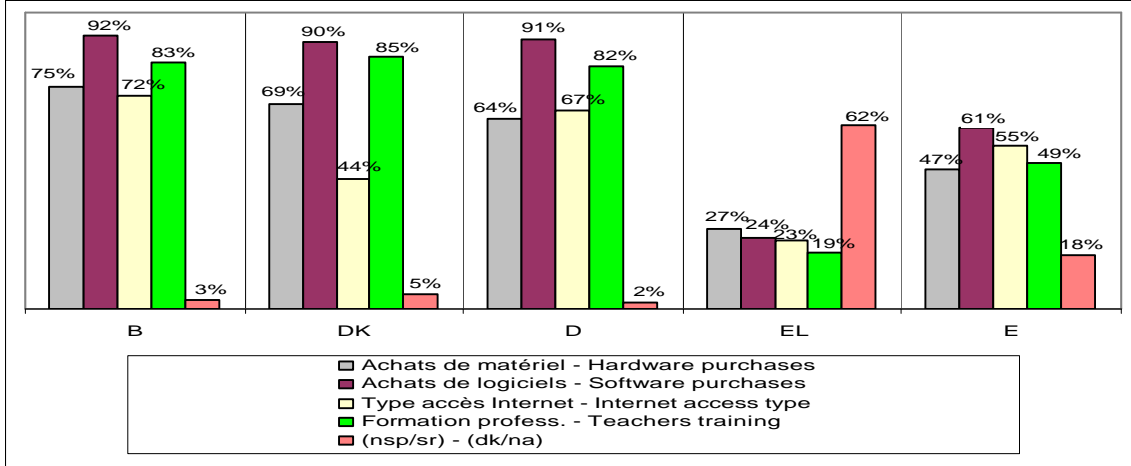
\*\* Résultats détaillés :

Le détail des résultats pour l'ensemble des établissements - c'est-à-dire le développement de la première ligne du tableau ci-dessus - est présenté à la page suivante.

8. Votre école décide-t-elle: ... ?

8. Does your school decide: ... ?

== TOUS NIVEAUX – UNION EUROPEENNE – NORVEGE - ISLANDE ==  
 == ALL LEVELS – EUROPEAN UNION – NORWAY - ICELAND ==



(Tableau 14 : Tous niveaux)

8. Votre école décide-t-elle: ... ?

8. Does your school decide: ... ?

== TOUS NIVEAUX - ALL LEVELS ==

== UNION EUROPEENNE - EUROPEAN UNION ==

	Achats de matériel	Achats de logiciels	Type accès Internet	Formation profess.	(nsp/sr)	REPONDANTS (BASE)
	Hardware purchases	Software purchases	Internet access type	Teachers training	(dk/na)	ANSWERING (BASE)
== TOTAL UE 15 ==	70%	86%	64%	73%	8%	(7007)
BELGIQUE	75%	92%	72%	83%	3%	(512)
DANMARK	69%	90%	44%	85%	5%	(467)
DEUTSCHLAND	64%	91%	67%	82%	3%	(478)
ELLAS	27%	24%	23%	19%	62%	(500)
ESPANA	47%	61%	55%	49%	18%	(500)
FRANCE	61%	93%	68%	60%	4%	(519)
IRELAND	97%	99%	68%	69%	0%	(499)
ITALIA	97%	97%	94%	96%	1%	(505)
LUXEMBOURG	22%	51%	24%	31%	40%	(45)
NEDERLAND	82%	97%	68%	82%	1%	(500)
ÖSTERREICH	77%	88%	62%	60%	7%	(500)
PORTUGAL	43%	43%	36%	48%	34%	(500)
FINLAND	64%	87%	30%	79%	4%	(499)
SWEDEN	46%	77%	16%	84%	7%	(500)
UNITED KINGDOM	84%	92%	52%	76%	7%	(483)
Metropoles - Metropolitan	65%	87%	62%	71%	7%	(1389)
Villes - Urban area	74%	88%	67%	79%	6%	(3102)
Comm.rurales - Rural area	65%	81%	58%	63%	11%	(2516)
1-150 élèves - pupils	60%	77%	53%	61%	15%	(2317)
151-300 élèves - pupils	70%	86%	60%	75%	8%	(1871)
301-600 élèves - pupils	69%	88%	65%	77%	5%	(1724)
Plus de 600 - More than 600	78%	92%	74%	77%	4%	(1095)

== NORVEGE+ISLANDE - NORWAY+ICELAND ==

	Achats de matériel	Achats de logiciels	Type accès Internet	Formation profess.	(nsp/sr)	REPONDANTS (BASE)
	Hardware purchases	Software purchases	Internet access type	Teachers training	(dk/na)	ANSWERING (BASE)
NORWAY	63%	73%	48%	77%	6%	(503)
ICELAND	69%	83%	65%	87%	2%	(228)

+-----+  
| Réalisation de ce sondage. |  
+-----+

+-----+  
| Realization of this survey. |  
+-----+

Ce sondage téléphonique sur LES CHEFS D'ETABLISSEMENTS D'ENSEIGNEMENT ET LA SOCIETE DE L'INFORMATION a été commandité par la Direction Générale INFISO de la Commission Européenne. Il s'agit du 118ème FLASH EUROBAROMETRE géré et organisé par la Direction Générale PRESS, Unité B/1.

This telephone Survey on THE HEADTEACHERS AND THE INFORMATION SOCIETY has been financed by the INFISO General Directorate of the European Commission. It is the 118th FLASH EUROBAROMETER organized and managed by the PRESS General Directorate, Unit B/1.

Les interviews ont été réalisées entre le 06 JANVIER et le 28 FEVRIER 2002 par les Instituts EOS GALLUP EUROPE dont la liste suit :

The interviews have been conducted between the 06 of JANUARY and the 28 of FEBRUARY 2002 by these EOS GALLUP EUROPE Institutes :

Belgique	DIMARSO - BRUXELLES	(Interviews : 07/01/02 - 16/01/02)	Belgium
Danemark	GALLUP - KOBENHAVN	(Interviews : 07/01/02 - 28/02/02)	Denmark
Allemagne	EMNID - BIELEFELD	(Interviews : 07/01/02 - 21/01/02)	Germany
Grèce	ICAP - ATHENS	(Interviews : 09/01/02 - 22/01/02)	Greece
Espagne	DEMOSCOPIA - MADRID	(Interviews : 09/01/02 - 19/01/02)	Spain
Finlande	SUOMEN GALLUP - ESPOO	(Interviews : 07/01/02 - 19/01/02)	Finland
France	SOFRES - MONTROUGE	(Interviews : 10/01/02 - 26/01/02)	France
Irlande	IRISH MKTG SURVEYS - DUBLIN	(Interviews : 07/01/02 - 08/01/02)	Ireland
Italie	DOXA - MILANO	(Interviews : 07/01/02 - 18/01/02)	Italy
Luxembourg	ILReS - LUXEMBOURG	(Interviews : 07/01/02 - 14/01/02)	Luxemburg
Pays-Bas	NIPO - AMSTERDAM	(Interviews : 06/01/02 - 28/02/02)	Netherlands
Autriche	ÖSTERREICHISCHES GALLUP - VIENNA	(Interviews : 08/01/02 - 22/01/02)	Austria
Portugal	METRIS - LISBOA	(Interviews : 07/01/02 - 28/02/02)	Portugal
Suède	SVENSKA GALLUP - STOCKHOLM	(Interviews : 09/01/02 - 21/01/02)	Sweden
Royaume Uni	NOP - LONDON	(Interviews : 09/01/02 - 25/01/02)	United Kingdom
Norvège	NORSK GALLUP INSTITUTT - OSLO	(Interviews : 09/01/02 - 22/01/02)	Norway
Islande	GALLUP ICELAND - REYKJAVIK	(Interviews : 07/01/02 - 28/02/02)	Iceland

Les cibles de ce Flash Eurobaromètre ont été définies par la Commission Européenne comme : tous les établissements d'enseignement pour les jeunes jusqu'à 18 ans. Un échantillon aussi représentatif que possible de cet "univers" a été constitué dans chaque pays par les différents Instituts d'Eos Gallup Europe mentionnés ci-dessus.

The targets for this Flash Eurobarometer have been defined by the European Commission as : all the schools frequented by pupils aged up to 18 years old. A sample as representative as possible of this "universe" has been drawn in each country by the different EOS Institutes conducting the interviews.

La personne interrogée dans chaque établissement est celle qui a la responsabilité de son fonctionnement didactique et administratif : le "Directeur" de l'établissement.

The person interviewed in each school is the one who has the responsibility of its didactical and administrative operations : the "Headteacher" or "Director".

+-----+  
| Tailles des échantillons. |  
+-----+

+-----+  
| Sizes of the samples. |  
+-----+

Pour disposer de résultats suffisamment précis dans chaque pays couvert par cette recherche l'échantillon a été fixé à 500 interviews par Pays (à l'exception du Luxembourg et de l'Islande).

In order to get results of the same accuracy in each of each country covered by this research, the sample size has been set at 500 interviews in each country (except in Luxembourg and Iceland).

Comme la répartition du total de ces interviews ne correspond pas à la répartition des établissements d'enseignement dans l'Union Européenne - ni à celle des populations scolaires - une pondération a dû être appliquée aux résultats nationaux pour calculer le « TOTAL UNION EUROPEENNE ».

As the total repartition of these interviews does not correspond to the schools or pupils repartition within the European Union, a weighting factor has been applied to the national samples to establish the « EUROPEAN UNION TOTAL ».

La base que nous avons utilisée pour cette pondération est celle des populations de chaque pays membre. Pour les résultats « TOTAL UNION EUROPEENNE » chaque pays individuel a donc une influence proportionnelle à celle de sa population totale.

The base used for this weighting was the population size in each Member State. As a consequence each individual country influences the « EUROPEAN UNION TOTAL » in proportion of its total population.

Aucune pondération n'a été réalisée sur les résultats de Norvège et d'Islande, présentés comme deux points de comparaison extérieurs à l'Union Européenne.

The results for Norway and Iceland have not been weighted, since they serve as comparisons, and there is no reason to combine them in an entity.

Les échantillons réels et pondérés sont détaillées aux tableaux ci-dessous.

The actual and weighted samples sizes are detailed in the following tables.

UNION EUROPEENNE - EUROPEAN UNION

		TOTAL		
		Réalisées	Pondérées	% du total
		Conducted	Weighted	% on total
				(weighted)
== TOTAL UE 15 ==		7007	7007	100.0%
BELGIQUE		512	191	2.7%
DANMARK		467	98	1.4%
DEUTSCHLAND		478	1536	21.9%
ELLAS		500	197	2.8%
ESPANA		500	742	10.6%
FRANCE		519	1088	15.5%
IRELAND		499	68	1.0%
ITALIA		505	1082	15.4%
LUXEMBOURG		45	8	.1%
NEDERLAND		500	291	4.2%
ÖSTERREICH		500	151	2.2%
PORTUGAL		500	187	2.7%
FINLAND		499	96	1.4%
SWEDEN		500	166	2.4%
UNITED KINGDOM		483	1105	15.8%
Primaire	Primary	4002	3660	52.2%
Secondaire	Secondary	1583	1838	26.2%
Prof./Techn.	Profess./Techn.	325	222	3.2%
Plusieurs niv.	Multi-levels	1097	1286	18.4%
Métropoles	Metropolitan	1389	1697	24.2%
Centre urbain	Urban centre	3102	3440	49.1%
Zone rurale	Rural zone	2516	1870	26.7%
1-150 élèves	pupils	2317	1513	21.6%
151-300 élèves	pupils	1871	1765	25.2%
301-600 élèves	pupils	1724	2014	28.7%
Plus de 600	More than 600	1095	1715	24.5%

NORVEGE et ISLANDE - NORWAY and ICELAND

		TOTAL	
		Réalisées	% du total
		Conducted	% on total
== TOTAL ==		731	100.0%
NORWAY		503	68.8%
ICELAND		228	31.2%
Primaire	Primary	486	66.5%
Secondaire	Secondary	94	12.9%
Prof./Techn.	Profess./Techn.	28	3.8%
Plusieurs niv.	Multi-levels	123	16.8%
Métropoles	Metropolitan	119	16.3%
Centre urbain	Urban centre	192	26.3%
Zone rurale	Rural zone	400	54.7%
(sr)	(na)	20	2.7%
1-150 élèves	pupils	350	47.9%
151-300 élèves	pupils	156	21.3%
301-600 élèves	pupils	190	26.0%
Plus de 600	More than 600	35	4.8%

+-----+  
| Tableaux de résultats. |  
+-----+

Ce volume de tableaux rassemble tous les résultats habituellement obtenus dans les « VOLUMES A et B » des FLASH EUROBAROMETRES, c'est-à-dire :

\* Les résultats de l'Union Européenne analysés Pays par Pays : VOLUME A.

Ces tableaux comprennent deux colonnes additionnelles consacrées aux résultats de la Norvège et de l'Islande.

\* Les résultats de l'Union Européenne analysés selon quelques caractéristiques essentielles de l'univers considéré : VOLUME B. Dans le cas présent il s'agit des établissements d'enseignements caractérisés par :

- le(s) niveau(x) d'enseignement dispensé(s)
- la taille (nombre d'élèves au total)
- la localisation (type de localité)

Les interviews réalisées en Norvège et en Islande NE sont PAS utilisées dans ce volume B.

+-----+  
| Valeur statistique des résultats. |  
+-----+

Les résultats d'un sondage ne sont jamais valables que dans les limites d'une marge statistique d'erreur qui définit un « intervalle de confiance » autour des observations. Cette marge est plus ou moins grande, et dépend de trois choses :

1. La taille de l'échantillon considéré : plus le nombre de répondants est grand, plus la marge est petite ;
2. Le résultat lui-même : plus le résultat est dispersé, plus la marge statistique est grande ;
3. Le degré de certitude que l'on exige : plus on est sévère, plus la marge statistique est grande.

Dans le cas de MOYENNES la marge statistique est un multiple de l'« erreur standard » que nous renseignons entre parenthèses à côté des moyennes elles-mêmes dans nos tableaux de résultats.

A titre d'exemple prenons une moyenne de 498,3 cas avec une erreur-standard de 6,3 cas - peu importe de quels « cas » il s'agit. Et supposons que nous voulons conclure avec une certitude de 95 chances sur 100 - ce qui est le "niveau de confiance" le plus utilisé. La marge statistique sera alors de +/-le double de 6,3 cas, soit +/-12,6 cas autour des 498,3 cas observés. Et en conclusion : il y a 95 chances sur 100 que le résultat pour la population totale se situe entre 485,7 et 510,9 cas.

Dans le cas de POURCENTAGES la marge statistique peut se lire sur des tables à double entrée : Pourcentages observés \* Tailles d'échantillons, comme celle reproduite ci-dessous.

A titre d'exemple prenons un cas où :

1. 500 personnes ont répondu à une question ;
2. Le résultat analysé est de 50 % environ ;
3. On choisit un degré de certitude de 95 % (c'est le niveau le plus populaire, adopté pour la table ci-dessous).

Dans ce cas illustratif la marge statistique est de +/- 4.4% autour des 50% observés. Et en conclusion : il y a 95 chances sur 100 que le résultat pour la population totale se situe entre 45.6% et 54.4%.

Nous reproduisons ci-dessous les marges statistiques calculées pour différents échantillons et différents résultats observés, au « degré de certitude de 95% ».

+-----+  
| Tables of results. |  
+-----+

This tables volume groups all the results usually obtained in the FLASH EUROBAROMETRES « VOLUMES A and B », which are :

\* The European Union results with the breakdown Country by Country : VOLUME A.

These tables include the results for Norway and Iceland presented in two additional columns.

\* The same European Union results broken down by some key-characteristics of the surveyed universe : VOLUME B. In the present case the schools are the universe and their key-characteristics are :

- the teaching level(s)
- the size (total number of pupils)
- the type of area (size of locality)

The interviews conducted in Norway and in Iceland are NOT included in the computing of these tables.

+-----+  
| Statistical significance of the results. |  
+-----+

The accuracy of survey results is always affected by a statistical error margin - which defines a « confidence interval » around the observed results. This margin size depends of three parameters :

1. The size of the sample considered : larger samples give narrower margins ;
2. The result itself : spreaded results give wider margins than concentrated results ;
3. The desired level of certainty : lowering the risk of mis-conclusion implies wider margins.

In the case of ARITHMETIC MEANS the statistical margin is a multiple of the « standard-error », which we give systematically between brackets, next to the means in our tables.

For example take a mean of 498,3 cases with a standard-error of 6,3 cases - the nature of the « cases » does not matter here. And suppose we wish to conclude with a certainty of 95 chances in 100 - which is the most popular "significance level". Then the statistical margin is of +/- two times 6,3 cases, i.e. +/- 12,6 cases around the 498,3 observed mean. And the conclusion is : there are 95 chances in 100 that the real mean lies between 485,7 and 510,9 cases.

For PERCENTAGES the statistical margin can be read in double-entry : Observed percentages \* Sample sizes tables as the one reproduced hereafter.

For example take a situation where :

1. One question has been answered by 500 people ;
2. The analysed result is around 50% ;
3. We choose the significance level of 95 % (the most popular, chosen for the table next page).

In this illustrative case the statistical margin is of +/- 4,4% around the observed 50%. And the conclusion is : there are 95 chances in 100 that the real percentage lies between 45,6% and 54,4%.

Hereafter we reproduce the statistical margins computed for various observed results, on various sample sizes, at the 95% significance level.

-----+  
 | MARGES STATISTIQUES D'ECHANTILLONAGE |  
 | (AU NIVEAU DE CONFIANCE DE 95 %) |  
 -----+

-----+  
 | STATISTICAL MARGINS DUE TO THE SAMPLING PROCESS |  
 | (AT THE 95 % LEVEL OF CONFIDENCE) |  
 -----+

Différents résultats observés sont en colonnes :  
 Différentes tailles d'échantillon sont en lignes ;

Various observed results are in columns :  
 Various sample sizes are in rows ;

	50%	55%	60%	65%	70%	75%	80%	85%	90%	95%	
	50%	45%	40%	35%	30%	25%	20%	15%	10%	5%	
n= 50	13.9	13.8	13.6	13.2	12.7	12.0	11.1	9.9	8.3	6.0	n= 50
n= 100	9.8	9.8	9.6	9.3	8.9	8.5	7.8	7.0	5.9	4.3	n= 100
n= 200	6.9	6.9	6.8	6.6	6.4	6.0	5.5	4.9	4.2	3.0	n= 200
n= 300	5.7	5.6	5.5	5.4	5.2	4.9	4.5	4.0	3.4	2.5	n= 300
n= 400	4.9	4.9	4.8	4.7	4.5	4.2	3.9	3.5	2.9	2.1	n= 400
n= 500	4.4	4.4	4.3	4.2	4.0	3.8	3.5	3.1	2.6	1.9	n= 500
n= 600	4.0	4.0	3.9	3.8	3.7	3.5	3.2	2.9	2.4	1.7	n= 600
n= 700	3.7	3.7	3.6	3.5	3.4	3.2	3.0	2.7	2.2	1.6	n= 700
n= 800	3.5	3.5	3.4	3.3	3.2	3.0	2.8	2.5	2.1	1.5	n= 800
n= 900	3.3	3.3	3.2	3.1	3.0	2.8	2.6	2.3	2.0	1.4	n= 900
n=1000	3.1	3.1	3.0	3.0	2.8	2.7	2.5	2.2	1.9	1.4	n=1000
n=1500	2.5	2.5	2.5	2.4	2.3	2.2	2.0	1.8	1.5	1.1	n=1500
n=2000	2.2	2.2	2.2	2.1	2.1	1.9	1.8	1.6	1.3	1.0	n=2000
n=2500	2.0	2.0	2.0	1.9	1.8	1.7	1.6	1.4	1.2	.9	n=2500
n=3000	1.8	1.8	1.8	1.7	1.6	1.5	1.4	1.3	1.1	.8	n=3000
n=4000	1.5	1.5	1.5	1.5	1.4	1.3	1.2	1.1	.9	.7	n=4000
n=5000	1.4	1.4	1.4	1.3	1.3	1.2	1.1	1.0	.8	.6	n=5000
n=6000	1.3	1.3	1.2	1.2	1.2	1.1	1.0	.9	.8	.6	n=6000
n=7000	1.2	1.2	1.1	1.1	1.1	1.0	.9	.8	.7	.5	n=7000
	50%	45%	40%	35%	30%	25%	20%	15%	10%	5%	
	50%	55%	60%	65%	70%	75%	80%	85%	90%	95%	

**D1** Pour chaque niveau d'enseignement, combien y a-t-il d'élèves dans votre école ?

[LIRE]  
[SI "NE SAIT PAS EXACTEMENT", INSISTER POUR OBTENIR UNE APPROXIMATION]  
[NE CODER QUE POUR LE(S) NIVEAU(X) D'ENSEIGNEMENT DISPENSE(S)]

- a) en primaire : [ ] [ ] [ ] [ ] [ ]
  - b) en secondaire : [ ] [ ] [ ] [ ] [ ]
  - c) en professionnel/technique : [ ] [ ] [ ] [ ] [ ]
- [NSP/SR] → STOP INTERVIEW**

**D2** Pour chaque niveau d'enseignement, combien y a-t-il d'enseignants dans votre école ?

[SI "NE SAIT PAS EXACTEMENT", INSISTER POUR OBTENIR UNE APPROXIMATION]  
[NE CODER QUE POUR LE(S) NIVEAU(X) D'ENSEIGNEMENT DISPENSE(S)]

- a) en primaire : [ ] [ ] [ ] [ ] [ ]
  - b) en secondaire : [ ] [ ] [ ] [ ] [ ]
  - c) en professionnel/technique : [ ] [ ] [ ] [ ] [ ]
- [NSP/SR] → STOP INTERVIEW**

**D3** Type de localité ?

- zone métropolitaine ..... 1
- autre ville / centre urbain ..... 2
- zone rurale ..... 3

**D1** For each level of education, how many pupils does your school have?

[READ OUT]  
[IF "DON'T KNOW EXACTLY", INSIST TO OBTAIN AN ESTIMATE]  
[CODE ONLY THE LEVEL(S) OF EDUCATION PROVIDED BY THE SCHOOL]

- a) in primary education : [ ] [ ] [ ] [ ] [ ]
  - b) in secondary education : [ ] [ ] [ ] [ ] [ ]
  - c) in professional/technical education : [ ] [ ] [ ] [ ] [ ]
- [DK/NA] → STOP INTERVIEW**

**D2** For each level of education, how many teachers does your school have?

[IF "DON'T KNOW EXACTLY", INSIST TO OBTAIN AN ESTIMATE]  
[CODE ONLY THE LEVEL(S) OF EDUCATION PROVIDED BY THE SCHOOL]

- a) in primary education : [ ] [ ] [ ] [ ] [ ]
  - b) in secondary education : [ ] [ ] [ ] [ ] [ ]
  - c) in professional/technical education : [ ] [ ] [ ] [ ] [ ]
- [DK/NA] → STOP INTERVIEW**

**D3** Type of locality?

- metropolitan zone ..... 1
- other town / urban centre ..... 2
- rural zone ..... 3



Nous réalisons une étude pour la Commission européenne dans les 15 pays de l'Union européenne. Cette étude a pour sujet l'utilisation des ordinateurs et d'Internet à l'école.

[SI UN SEUL NIVEAU D'ENSEIGNEMENT, UTILISER LA FORMULATION Q1A]  
[SI PLUSIEURS NIVEAUX D'ENSEIGNEMENT, UTILISER LA FORMULATION Q1B]  
[CODER LA OU LES REPONSES AUX ENDROITS APPROPRIES]

- 1A. Dans votre école, combien d'ordinateurs sont utilisés à des fins éducatives?
- 1B. Pour chaque niveau d'enseignement dans votre école, combien d'ordinateurs sont utilisés à des fins éducatives?

[SI "NE SAIT PAS EXACTEMENT", INSISTER POUR OBTENIR UNE APPROXIMATION]

- a) pour l'enseignement primaire : [ ] [ ] [ ] [ ] [ ]  
b) pour l'enseignement secondaire: [ ] [ ] [ ] [ ] [ ]  
c) pour l'enseignement professionnel/technique : [ ] [ ] [ ] [ ] [ ]

[SI ZERO → ALLER A Q.6]  
[NSP/SR] → STOP INTERVIEW

**-TREND FLASH EB 101 -**

[LES QUESTIONS 2 A 5 CONCERNENT LE TOTAL DES ORDINATEURS UTILISES DANS L'ECOLE A DES FINS EDUCATIVES]

2. Quel est le pourcentage approximatif des ordinateurs utilisés pour l'enseignement, qui sont connectés à Internet?

[SI "NE SAIT PAS EXACTEMENT", INSISTER POUR OBTENIR UNE APPROXIMATION]

- [CODER LA REPONSE] : [ ] [ ] [ ] [ ] [ ]  
- [NSP/SR] → CODE 999

**-TREND FLASH EB 101-**

We are conducting a survey on behalf of the European Commission in the 15 European Union countries. This survey concerns the use of computers and the Internet at school .

[IF ONLY ONE LEVEL OF EDUCATION USE THE WORDING OF Q.1.A.]  
[IF SEVERAL LEVELS OF EDUCATION USE THE WORDING OF Q.1B.]  
[CODE ANSWER(S) AT THE APPROPRIATE PLACES]

- 1A. In your school , how many computers are used for educational purposes?
- 1B. For each level of education, how many computers does your school use for educational purposes?

[IF "DON'T KNOW EXACTLY", INSIST TO OBTAIN AN ESTIMATE]

- a) in primary education [ ] [ ] [ ] [ ] [ ]  
b) in secondary education: [ ] [ ] [ ] [ ] [ ]  
c) in professional/technical education: [ ] [ ] [ ] [ ] [ ]

[IF ZERO → GO TO Q.6]  
[DK/NA] → STOP INTERVIEW

**- TREND FLASH EB 101 -**

[QUESTIONS 2 TO 5 ARE ABOUT THE TOTAL NUMBER OF COMPUTERS USED FOR EDUCATIONAL PURPOSES]

2. Of the computers used for education, approximately what percentage is connected to the Internet?

[IF "DON'T KNOW EXACTLY", INSIST TO OBTAIN AN ESTIMATE]

- [CODE THE ANSWER] : [ ] [ ] [ ] [ ] [ ]  
- [DK/NA] → CODE 999

**-TREND FLASH EB 101-**

3. Quel est le pourcentage approximatif des ordinateurs utilisés pour l'éducation, qui ont moins de trois ans d'âge?

[SI "NE SAIT PAS EXACTEMENT", INSISTER POUR OBTENIR UNE APPROXIMATION]

- [CODER LA REPONSE] : [ ] [ ] [ ] [ ]
- [NSP/SR] → CODE 999

**-TREND FLASH EB 101-**

4. Quel est le pourcentage approximatif des ordinateurs utilisés pour l'éducation, qui ont fait l'objet d'une donation par des sources privées?

[SI "NE SAIT PAS EXACTEMENT", INSISTER POUR OBTENIR UNE APPROXIMATION]

- [CODER LA REPONSE] : [ ] [ ] [ ] [ ]
- [NSP/SR] → CODE 999

**-TREND FLASH EB 101-**

5. Où se trouvent les ordinateurs utilisés pour l'éducation?

[LIRE – PLUSIEURS REPONSES POSSIBLES]

- a) dans une salle informatique, ..... 1
- b) dans les classes, ..... 1
- c) dans la bibliothèque de l'école, ..... 1
- d) vous utilisez des portables, ..... 1
- e) ou ailleurs? [SPECIFIER: ...] ..... 1
- f) (NSP/SR)..... 1

3. Of the computers used for education, approximately what percentage is less than three years old?

[IF "DON'T KNOW EXACTLY", INSIST TO OBTAIN AN ESTIMATE]

- [CODE THE ANSWER] : [ ] [ ] [ ] [ ]
- [DK/NA] → CODE 999

**-TREND FLASH EB 101-**

4. Of the computers used for education, approximately what percentage has been donated by private sources?

[IF "DON'T KNOW EXACTLY", INSIST TO OBTAIN AN ESTIMATE]

- [CODE THE ANSWER] : [ ] [ ] [ ] [ ]
- [DK/NA] → CODE 999

**-TREND FLASH EB 101-**

5. Where are the computers used for education located?

[READ OUT - MULTIPLE ANSWERS POSSIBLE]

- a) in a computer lab, ..... 1
- b) in the classrooms, ..... 1
- c) in the school's library, ..... 1
- d) you have laptops, ..... 1
- e) or elsewhere? [SPECIFY: ...] ..... 1
- f) (DK/NA) ..... 1

**-TREND MODIFIED FLASH EB 101-**

6. Votre école a-t-elle accès à Internet par l'intermédiaire technique : ...

**[LIRE – PLUSIEURS REPONSES POSSIBLES]**

- a) d'une ligne de téléphone standard ..... 1
- b) d'une ligne RNIS (Réseau Numérique à Intégration de Services) ..... 1
- c) d'une ligne ADSL (Asymmetric Digital Subscriber Line) ..... 1
- d) d'un modem spécial utilisant le câble de télévision ..... 1
- e) un autre moyen de connexion [SPECIFIER: ...] ..... 1
- f) (l'école n'est pas connectée à Internet) ..... **[ALLER Q.7c] 1**
- g) (NSP/SR) ..... 1

**-TREND MODIFIE FLASH EB 101-**

7. Votre école a-t-elle: ...

**[LIRE – UNE REPOSE PAR ITEM]**

- oui ..... 1
- non ..... 2
- (NSP/SR) ..... 3

- a) une adresse e-mail?
- b) une page Web?
- c) un réseau PC interne (Intranet)?
- d) accès à un helpdesk ?

**-NEW-**

6. By which of the following means does your school have access to the Internet: .....

**[READ OUT - SEVERAL POSSIBLE ANSWERS]**

- a) a standard telephone line ..... 1
- b) an ISDN line (Integrated Services Digital Network) ..... 1
- c) an ADSL line (Asymmetric Digital Subscriber Line) ..... 1
- d) a special modem using the television cable ..... 1
- e) another means of connection [SPECIFY: ...] ..... 1
- f) (the school is not connected to the Internet) ..... **[GO TO Q.7c] 1**
- g) (DK/NA) ..... 1

**-TREND MODIFIED FLASH EB 101-**

7. Does your school have: ...

**[READ OUT – ONE ANSWER PER ITEM]**

- yes ..... 1
- no ..... 2
- (DK/NA) ..... 3

- a) an e-mail address?
- b) a Web page?
- c) an internal PC network (Intranet)?
- d) access to a helpdesk?

**-NEW-**

8. Votre école décide-t-elle :

[LIRE – UNE REPOSE PAR ITEM]

- oui ..... 1
- non ..... 2
- (NSP/SR) ..... 3

- a) du choix de matériel hardware ?
- b) du choix des logiciels ?
- c) du type de connexion à l'Internet ?
- d) du type de formation des enseignants dans ce domaine?

**-NOUVELLE-****[FIN DE L'INTERVIEW – REMERCIER LE REpondANT]**

8. Does your school decide:

[READ OUT – ONE ANSWER PER ITEM]

- yes ..... 1
- no ..... 2
- (DK/NA) ..... 3

- a) on the choice of hardware?
- b) on the choice of software?
- c) on the type of Internet connection?
- d) on the type of teacher training in this field?

**-NEW****[END OF THE INTERVIEW – THANK THE RESPONDENT]**