



CMI – Center za metodologijo in informatiko  
FDV – Fakulteta za družbene vede, Univerza v Ljubljani  
<http://www.ris.org>, email: [info@ris.org](mailto:info@ris.org)

## **RIS 2006 – Mobilna telefonija 2006 (#79)**

---

### **telefonska anketa**

#### ***Povzetek:***

Poročilo temelji na telefonski raziskavi (n=607), izvedeni septembra 2006.

#### *Glavne ugotovitve:*

- Med stranmi na mobilnem telefonu izstopata uporaba WAP portala Simobil Vodafone Live (mesečno uporablja 7.5% uporabnikov mobilnih telefonov) ter Planet (mesečno uporablja 11.8% uporabnikov mobilnih telefonov), sledi pa uporaba elektronske pošte (14.3%). Razmeroma skromno pa je obiskovanje drugih WAP strani (5%). Mesečno pa vsaj eno od naštetih spletnih mobilnih storitev uporablja okoli 20%.
- Uporabniki mobilnih telefonov najpogosteje uporabljajo fotografiranje preko mobilnega telefona, vsaj mesečno to storitev uporabljata dobri dve petini (41.7%) uporabnikov starih 12 do 65 let, sledi igranje igrice na mobilnem telefonu (12.8%), nalaganje glasbe, slik, iger ipd. z internetnih oz. mobilnih portalov (11.8%) ter poslušanje glasbe (11.3%). Ostale storitve, ki jih omogočajo sodobni mobilni, telefoni uporablja manj kot desetina respondentov.

Univerza v Ljubljani, Fakulteta za družbene vede  
Center za metodologijo in informatiko, Projekt RIS  
e-mail: [info@ris.org](mailto:info@ris.org), URL: <http://www.ris.org/>

---

## **MOBILNA TELEFONIJA 2006**

#79

telefonska anketa

Avtorja: Vasja Vehovar, Tina Zupanič

*Ljubljana, november 2006*

## OSNOVNE UGOTOVITVE

- Dobre štiri petine (88%) respondentov v starosti 12 do 65 let uporablja mobilni telefon.
- Do multimedijskega WAP portala Planet preko mobilnega telefona mesečno dostopa 11.8% uporabnikov mobilnih telefonov, do Vodafone Live pa 7.5% uporabnikov mobilnih telefonov.
- Mobilni telefon za branje ali pošiljanje e-mailov uporablja le 14% uporabnikov mobilnih storitev.
- Mesečno pa vsaj eno od mobilnih storitev (Planet, Vodafone Live, druge WAP strani, elektronska pošta) uporablja 20.6% uporabnikov mobilnih telefonov.
- Le 2% oseb v starosti 12 do 65 let mesečno uporablja tako mobilni Planet kot tudi elektronsko pošto na mobilnem telefonu, 3% jih mesečno uporablja e-pošto na mobilnem telefonu, 5% jih mesečno uporablja samo mobilni Planet, skoraj štiri petine (78%) ne uporablja niti mobilnega Planeta, niti e-pošte, 12% pa nikoli ne uporablja mobilnega telefona.
- Le 1.5% oseb v starosti 12 do 65 let mesečno uporablja tako e-pošto kot tudi mobilni Simobil Vodafone Live na mobilnem telefonu, še manj (0.7%) ji mesečno uporablja e-pošto ne pa mobilni Simobil Vodafone Live, 2.6% jih mesečno uporablja mobilni Simobil Vodafone Live na mobilnem telefonu, ne pa e-pošto, dobre štiri petine (83.4%) ne uporablja niti mobilnega mobilnega Simobil Vodafone Live, niti e-pošte, 11.9% pa nikoli ne uporablja mobilnega telefona.
- Elektronsko pošto preko mobilnih telefonov pošilja le 14% uporabnikov mobilnih telefonov, katerim njihovi telefoni omogočajo to storitev, na drugi strani pa kar 42% uporabnikov mobilnih telefonov, katerim njihovi mobilni telefoni omogočajo fotografiranje, to storitev uporablja vsaj mesečno.
- Izmed storitev, ki jih omogočajo sodobni mobilni telefoni, uporabniki mobilnih telefonov najpogosteje fotografirajo, vsaj mesečno to storitev uporabljata dobri dve petini (41.7%) uporabnikov starih 12 do 65 let, sledi igranje igrice na mobilnem telefonu (12.8%), nalaganje glasbe, slik, iger ipd z internetnih oz. mobilnih portalov (11.8%) ter poslušanje glasbe (11.3%). Ostale storitve, ki jih omogočajo sodobni mobilni telefoni uporablja manj kot desetina respondentov.

# KAZALO

OSNOVNE UGOTOVITVE .....	3
1 METODOLOGIJA .....	5
2 MOBILNA TELEFONIJA .....	6
2.1 Uporaba mobilnega telefona.....	6
2.2 Število pogovorov.....	9
2.3 Možnosti mobilnih telefonov.....	15
2.4 Obiskanost WAP strani .....	18
KAZALO TABEL .....	30
KAZALO SLIK .....	31
VPRAŠALNIK .....	32

# 1 METODOLOGIJA

Ugotovitve v poročilu temeljijo na podatkih, zbranih z reprezentativno telefonsko anketo v mesecu septembru 2006: vprašalnik RIS-DCO (Dnevni CATI Omnibus): Z metodo računalniško podprtega telefonskega anketiranja je bilo anketiranih 607 posameznikov v starosti od 12 do 65 let. Iz gospodinjstva so bili respondenti izbrani po metodi zadnjega rojstnega dne. Na celotnem vzorcu so bila izvedena le ključna vprašanja o uporabi interneta ter vprašanja o mobilni telefoniji, na sklop o spletni obiskanosti pa je odgovarjala dobra polovica vzorca, ki mesečno uporablja internet.

Pri podrobnejših analizah gre pogosto za majhno število enot, zato so v tabelah vpeljane naslednje oznake, ki jih velja upoštevati tudi, kadar niso eksplicitno zapisane:

- - *nesprejemljivo nenatančna ocena, navedena zgolj za ilustracijo (manj kot 10 enot)*
- (( )) - zelo nenatančna ocena (med 10 in 20 enot)*
- () - nenatančna ocena (med 20 in 30 enot)*

Majhne celice torej služijo zgolj kot ilustracija, nikakor pa ne kot osnova za posplošeno trditev. Na nekaterih mestih je za realno razumevanje podatkov navedena tudi standardna napaka ocene (SE), katera se v primeru deležev izračuna na način:  $\sqrt{\frac{pq}{n}}$ .

Upoštevati velja, da je običajni 95% interval zaupanja širok  $\pm 2 \times SE$ .

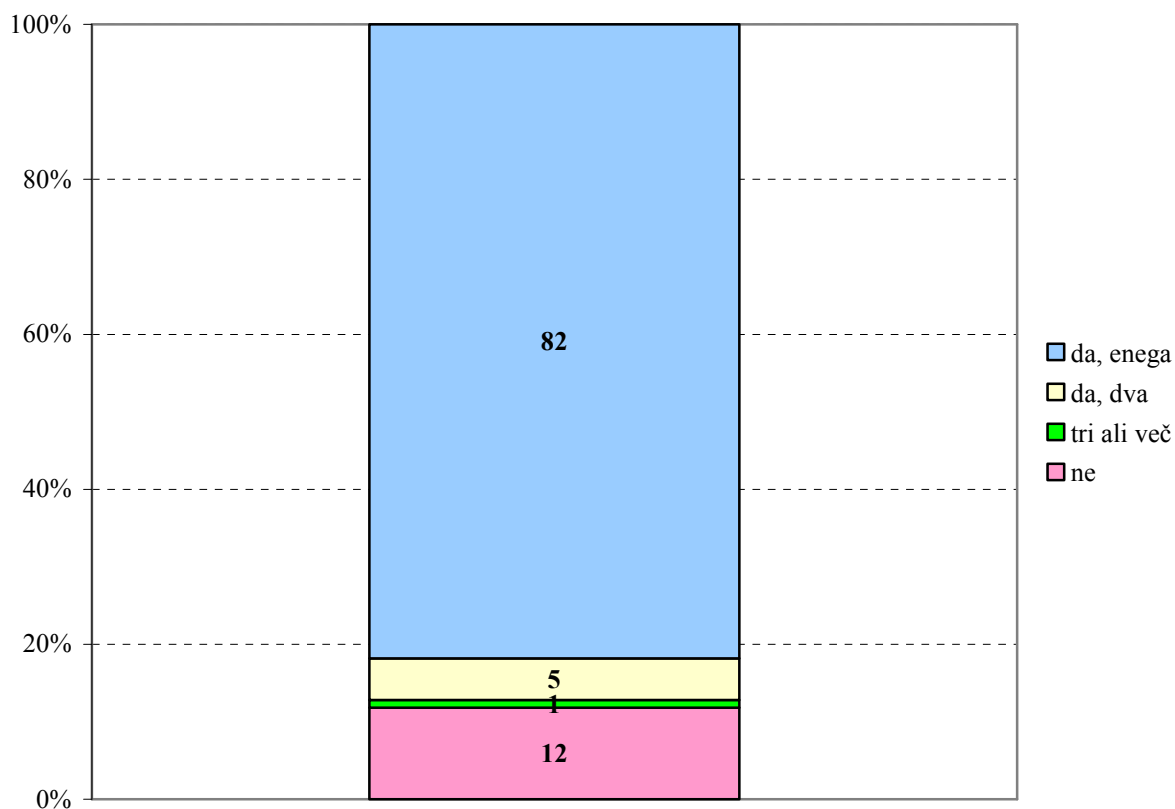
Pri uteževanju je bil na osnovi populacijskih podatkov o starosti, izobrazbi, spolu, regiji, naselju in statusu opravljen postopek prilagajanja kontrolnim spremenljivkam – *raking*. Poleg navedenih spremenljivk (margin) je bila upoštevana tudi interakcija spola in starosti ter izobrazbe in zaposlitvenega statusa. V vseh navedenih kontrolnih spremenljivkah se torej vzorec ujema s slovensko populacijo.

V poročilu kot glavno raziskavo analiziramo podatke raziskave RIS 2006, podajamo pa tudi primerjave rezultatov s terensko anketo RIS IKT 2005.

## 2 MOBILNA TELEFONIJA

### 2.1 Uporaba mobilnega telefona

Respondente smo najprej spraševali o tem ali imajo svoj mobilni aparat, in sicer so imeli respondenti na voljo naslednje možnosti: »da, enega«, »da, dva«, »da, tri ali več«, »ne«.



Slika 1: Ali imate svoj mobilni aparat, enega ali več? (RIS-DCO, september 2006, n=607)

Svojega mobilnega telefona nima 11.8% respondentov, 81.8% ima en mobilni telefon, 5.4% dva, 1% respondentov pa ima tri ali več mobilnih telefonov. Skupaj ima 88.2% respondentov vsaj en mobilni telefon.

**Tabela 1: Ali imate svoj mobilni aparat, enega ali več? (primerjav RIS-DCO 2006 in RIS-IKT 2005)**

	<b>RIS-IKT 2005</b>	<b>RIS-DCO 2006</b>
da, imam 1 mobilni telefon	76.2%	81.8%
da, imam 2 mobilna telefona	5.7%	5.4%
da, imam 3 mobilne telefone ali več	1.1%	1.0%
ne, vendar vsaj občasno uporabljam mobilne telefone drugih oseb	3.2%	/
ne uporabljam	14.3%	11.8%
skupaj	100%	100%
<i>n</i>	1389	607

Delež oseb, ki imajo vsaj en mobilni telefon se je v primerjavi z letom 2005 povečal iz 83% na 88.2%.

Septembra 2006 ima en mobilni telefon več žensk, mlajših od 50 let, zaposlenih, kakor tudi tistih, ki so še v procesu izobraževanja, samskih, poročenih ali živečih v izvenzakonski skupnosti, ki imajo osebni dohodek med 154,000 SIT in 308,000 SIT in internet uporabljajo nekajkrat mesečno.

Dva mobilna telefona ima več moških, starih med 20 in 29 let, kakor tudi višje izobraženih, ki imajo osebni dohodek višji od 231,000 SIT, samskih, prebivalcev obalne regije, ki internet uporabljajo vsak dan ali skoraj vsak dan.

Tri mobilne telefone, ali več ima več višje izobraženih, ki imajo dohodek nad 308,000 SIT.

Mobilnega telefona nima več žensk, starejših od 50 let, nižje izobraženih, kakor tudi nezaposlenih in upokojenih, tistih, ki so brez dohodka, ločenih ali ovdovelih, prebivalcev savinjske in dolenske regije, ki internet uporabljajo skoraj vsak dan.

Tabela 2: Ali imate svoj mobilni aparat, enega ali več - sociodemografske značilnosti (RIS-DCO, september 2006, n=607)

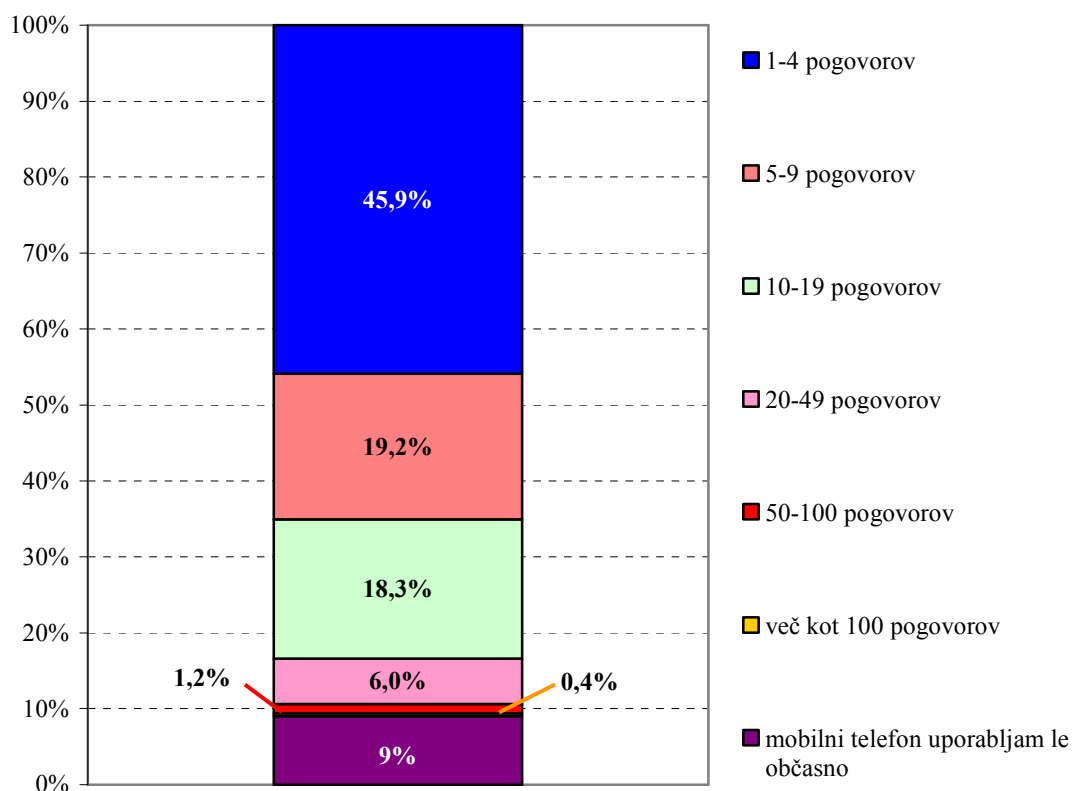
Prikaz: odstotki po vrsticah	da, enega		da, dva		tri, ali več		ne		skupaj	
	%	n	%	n	%	n	%	n	%	n
<b>SPOL</b>										
moški	79%	241	8%	25	2%	5	11%	33	100%	304
ženske	84%	255	3%	8	0%	1	13%	39	100%	303
<b>STAROST</b>										
12 do 19 let	89%	73	6%	5	0%	0	5%	4	100%	82
20 do 29 let	85%	96	12%	14	3%	3	0%	0	100%	113
30 do 49 let	84%	210	4%	9	1%	3	11%	27	100%	249
50 do 65let	74%	112	4%	6	0%	0	22%	34	100%	152
<b>IZOBRAZBA</b>										
osnovna šola in manj	60%	62	0%	0	0%	0	40%	41	100%	103
poklicna šola	85%	134	5%	8	0%	0	10%	15	100%	157
srednja šola	87%	126	6%	8	2%	3	6%	8	100%	145
višja šola in več	81%	69	11%	9	4%	3	5%	4	100%	85
šolajoči	90%	105	6%	7	1%	1	3%	4	100%	117
<b>ZAPOSLITVENI STATUS</b>										
zaposlen	85%	286	6%	20	2%	6	7%	25	100%	337
nezaposleni/brezposelni	68%	43	6%	4	0%	0	25%	16	100%	63
upokojeni	70%	62	3%	3	0%	0	27%	24	100%	89
šolajoči	90%	105	6%	7	1%	1	3%	4	100%	117
<b>DOHODEK</b>										
brez dohodka	67%	14	5%	1	0%	0	29%	6	100%	21
77.000 SIT in manj	77%	59	4%	3	0%	0	19%	15	100%	77
nad 77.000 SIT - 154.000 SIT	79%	161	3%	7	0%	1	18%	36	100%	205
nad 154.000 SIT - 231.000 SIT	85%	111	5%	7	2%	3	7%	9	100%	130
nad 231.000 SIT - 308.000 SIT	88%	50	11%	6	0%	0	2%	1	100%	57
nad 308.000 SIT	68%	15	14%	3	9%	2	9%	2	100%	22
<b>ZAKONSKI STAN</b>										
samski(a)	83%	203	7%	18	2%	4	8%	19	100%	244
poročen(a), izvenzakonska zveza	82%	261	4%	13	1%	2	13%	43	100%	319
ločen(a), vdovel(a)	74%	31	2%	1	0%	0	24%	10	100%	42
<b>REGIJA</b>										
Osrednja Slovenija	88%	158	5%	9	1%	2	6%	11	100%	180
Vzhodno Štajerska	89%	109	4%	5	2%	2	5%	6	100%	122
Savinjska (CE)	67%	52	8%	6	0%	0	26%	20	100%	78
Gorenjska	88%	49	2%	1	0%	0	11%	6	100%	56
Goriška	83%	29	0%	0	3%	1	14%	5	100%	35
Obalna	66%	27	20%	8	0%	0	15%	6	100%	41
Dolenjska	70%	38	6%	3	0%	0	24%	13	100%	54
Prekmurje	85%	34	0%	0	3%	1	13%	5	100%	40
<b>POGOSTOST UPORABE INTERNETA</b>										
večkrat dnevno	87%	177	9%	19	1%	3	2%	4	100%	203
skoraj vsak dan	82%	37	7%	3	0%	0	11%	5	100%	45
nekajkrat tedensko	88%	52	3%	2	3%	2	5%	3	100%	59
nekajkrat mesečno	100%	21	0%	0	0%	0	0%	0	100%	21
<b>SKUPAJ</b>	<b>82%</b>	<b>496</b>	<b>5%</b>	<b>33</b>	<b>1%</b>	<b>6</b>	<b>12%</b>	<b>72</b>	<b>100%</b>	<b>607</b>



## 2.2 Število pogovorov

Uporabnike mobilnih telefonov smo povprašali, koliko klicev oziroma pogovorov prek mobilnega telefona opravijo v tipičnem delovnem dnevu. Respondenti so imeli na voljo naslednje možnosti: »1-4 pogovorov«, »5-9 pogovorov«, »10-19 pogovorov«, »20-49 pogovorov«, »50-100 pogovorov« ter »več kot 100 pogovorov«.

Skoraj polovica uporabnikov mobilnih telefonov opravi v tipičnem dnevu 1 do 4 pogovore dnevno (45.9%), petina opravi 5 do 9 pogovorov dnevno (19.2%), 18.3% opravi 10 do 19 pogovorov dnevno, 6% opravi 20 do 49 pogovorov dnevno, desetina pa uporablja mobilni telefon le občasno (9%). Manj kot 2 % opravita več kot 50 pogovorov dnevno. V povprečju respondenti opravijo 8.5 pogovorov v tipičnem delovnem dnevu.



**Slika 2:** Število klicev oziroma pogovorov, ki jih respondenti opravijo v tipičnem dnevu (RIS-DCO, september 2006, n=530)

**Tabela 3:** Število klicev oziroma pogovorov, ki jih respondenti opravijo v tipičnem dnevu (primerjava RIS-DCO 2006 in RIS-IKT 2005)

	<b>RIS-DCO 2006</b>	<b>RIS-IKT 2005</b>
mobilni telefon uporabljam le občasno (manj kot mesečno)	9.0%	9.1%
opravim le nekaj klicev mesečno	/	19.5%
1-4 pogovorov	45.9%	27.5%
5-9 pogovorov	19.2%	27.4%
10-19 pogovorov	18.3%	13.7%
20-49 pogovorov	6.0%	6.3%
50-100 pogovorov	1.2%	2.0%
več kot 100 pogovorov	0.4%	/
skupaj	100%	100%
povprečje	8.5	7.0
<i>n</i>	530	414

Povprečno število klicev, ki jih respondenti opravijo v tipičnem dnevu, se je v primerjavi z RIS-IKT 2005 (7.0) povečalo na 8.5, vendar pa na tem mestu velja opozoriti, da lestvici nista popolnoma primerljivi.

Septembra 2006 se v pregledu sociodemografskih značilnosti respondentov kaže, da mobilni telefon uporablja le občasno več starih od 50 do 65 let, nižje izobraženih (osnovna šola ali manj), kakor tudi upokojenih, ter tistih z osebnim dohodkom nižjim od 154,000 SIT oziroma brez dohodka, ločenih, prebivalcev goriške in dolenske regije in tistih, ki internet uporabljajo nekajkrat mesečno.

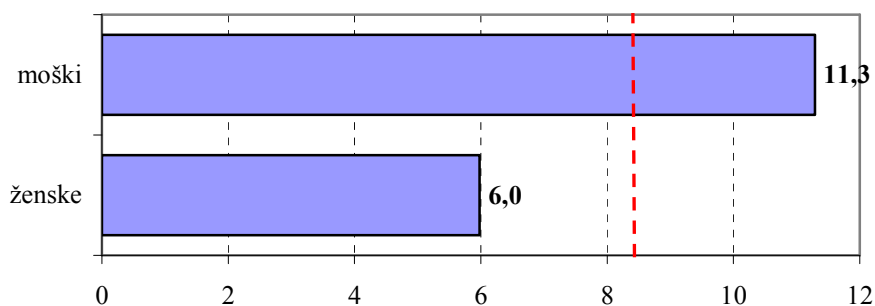
V tipičnem dnevu 1 do 4 pogovore dnevno opravi več žensk, starejših od 30 let, brezposelnih, tistih, ki so brez dohodka, kakor tudi tistih, ki imajo osebni dohodek med 77,000 SIT in 154,000 SIT, poročenih ali živečih v izven zakonski skupnosti, prebivalcev vzhodne štajerske in goriške regije ter tistih, ki internet uporabljajo nekajkrat tedensko in nekajkrat mesečno.

V tipičnem dnevu 5 do 9 pogovorov dnevno opravi več starih od 12 do 29 let, višje izobraženih, kakor tudi oseb, ki so še v procesu izobraževanja ter tistih, ki imajo osebni dohodek manj kot 77,000 SIT ali nad 154,000 SIT do 231,000 SIT, samskih, prebivalcev osrednje slovenske regije in Prekmurja ter tistih, ki internet uporabljajo vsakdan in skoraj vsak dan.

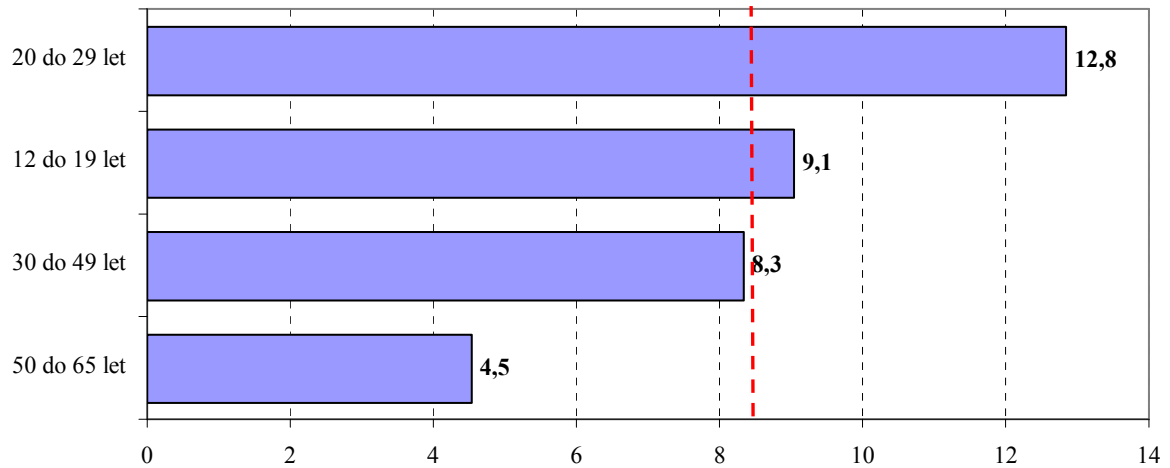
V tipičnem dnevu 10 do 19 pogovorov dnevno opravi več moških, starih od 12 do 29 let, viške izobraženih, kakor tudi tistih, ki so še v procesu izobraževanja ter tistih z višjimi osebnimi dohodki (nad 231,000 SIT) in samskih.

V tipičnem dnevu 20 do 49 pogovorov dnevno opravi več moških, starih od 20 do 29 let, srednje in višje izobraženih, kakor tudi tistih, ki imajo osebni dohodek višji od 308,000 SIT, prebivalcev obalne regije in tistih, ki internet uporabljajo večkrat dnevno.

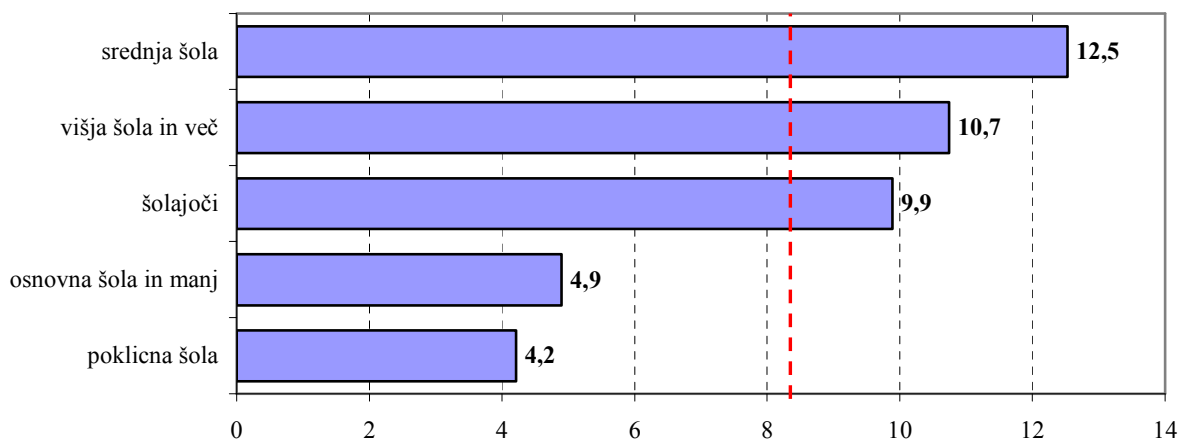
V povprečju v tipičnem delovnem dnevu več klicev opravijo moški, posamezniki stari od 20 do 29 let, kakor tudi posamezniki, ki so srednje in višje izobraženi, zaposleni in posamezniki, ki so še v procesu izobraževanja ter tisti z višjimi osebnimi dohodki, samski, poročeni ali živeči v izven zakonski skupnosti, prebivalci obalne regije, kakor tudi tisti, ki internet uporabljajo večkrat dnevno in skoraj vsak dan.



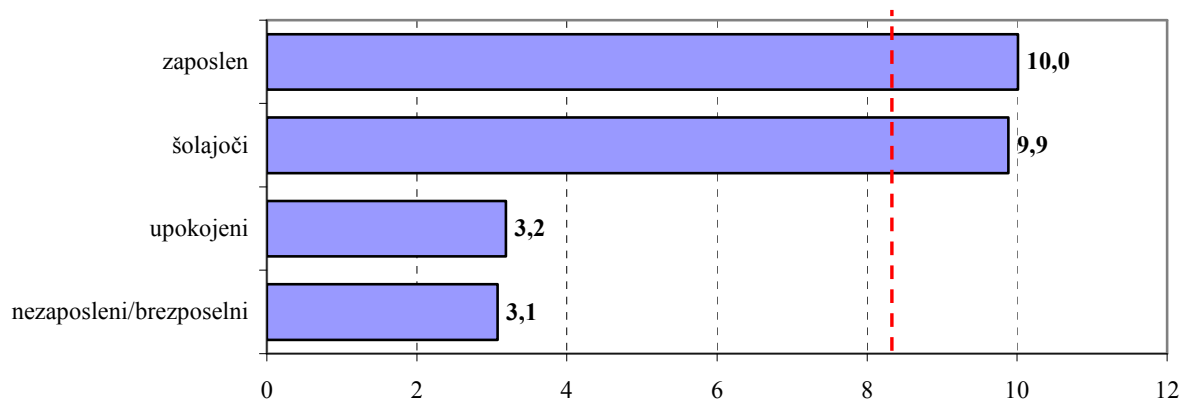
**Slika 3:** Povprečno število klicev oziroma pogovorov po mobilnem telefonu v tipičnem delovnem dnevu glede na spol (RIS-DCO 2006, n=532)



**Slika 4:** Povprečno število klicev oziroma pogovorov po mobilnem telefonu v tipičnem delovnem dnevu po starostnih skupinah (RIS-DCO 2006, n=517)



**Slika 5:** Povprečno število klicev oziroma pogovorov po mobilnem telefonu v tipičnem delovnem dnevu po stopnji izobrazbe (RIS-DCO 2006, n=531)



**Slika 6:** Povprečno število klicev oziroma pogovorov po mobilnem telefonu v tipičnem delovnem dnevu po zaposlitvenem statusu (RIS-DCO 2006, n=534)

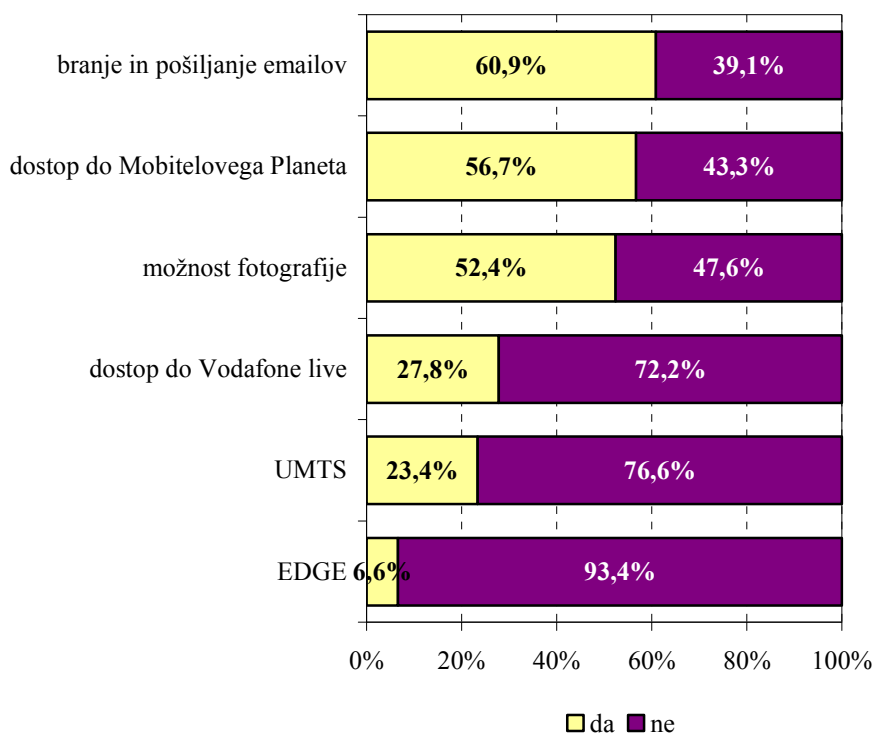
**Tabela 4:** Število klicev oziroma pogovorov, ki jih respondenti opravijo v tipičnem dnevu – sociodemografske značilnosti (RIS-DCO, september 2006, n=532)

Prikaz: odstotki po vrsticah	1-4 pogovorov		5-9 pogovorov		10-19 pogovorov		20-49 pogovorov		50-100 pogovorov		več kot 100 pogovorov		mobilni telefon uporabljam le občasno		skupaj		povprečna ocena	
	%	n	%	n	%	n	%	n	%	n	%	n	%	n	%	n		
<b>SPOL</b>																		
moški	39%	105	17%	45	22%	59	10%	27	2%	6	1%	2	9%	23	100%	267	11.3	
ženske	52%	139	22%	57	15%	39	2%	5	0%	0	0%	1	9%	24	100%	265	6.0	
<b>STAROST</b>																		
12 do 19 let	43%	33	23%	18	25%	19	5%	4	1%	1	0%	0	3%	2	100%	77	9.1	
20 do 29 let	32%	36	26%	29	27%	31	12%	14	3%	3	0%	0	0%	0	100%	113	12.8	
30 do 49 let	52%	114	17%	37	17%	37	5%	12	1%	2	1%	2	8%	17	100%	221	8.3	
50 do 65let	50%	58	15%	17	9%	11	3%	3	0%	0	0%	0	23%	27	100%	116	4.5	
<b>IZOBRAZBA</b>																		
osnovna šola in manj	57%	36	6%	4	10%	6	5%	3	0%	0	0%	0	22%	14	100%	63	4.9	
poklicna šola	61%	86	14%	20	8%	12	1%	2	0%	0	0%	0	15%	22	100%	142	4.2	
srednja šola	39%	52	18%	24	22%	30	10%	14	4%	5	1%	1	7%	9	100%	135	12.5	
višja šola in več	35%	27	31%	24	23%	18	9%	7	0%	0	1%	1	1%	1	100%	78	10.7	
šolajoči	38%	43	26%	29	27%	31	5%	6	2%	2	0%	0	2%	2	100%	113	9.9	
<b>ZAPOSLOTIVENI STATUS</b>																		
zaposlen	42%	131	20%	62	19%	60	8%	26	2%	5	1%	2	8%	24	100%	310	10.0	
nezaposleni/brezposelni	81%	38	11%	5	2%	1	0%	0	0%	0	0%	0	6%	3	100%	47	3.1	
upokojeni	52%	33	11%	7	8%	5	0%	0	0%	0	0%	0	30%	19	100%	64	3.2	
šolajoči	38%	43	26%	29	27%	31	5%	6	2%	2	0%	0	2%	2	100%	113	9.9	
<b>DOHODEK</b>																		
brez dohodka	67%	10	13%	2	7%	1	0%	0	0%	0	0%	0	13%	2	100%	15	3.6	
77.000 SIT in manj	45%	28	24%	15	19%	12	0%	0	0%	0	0%	0	11%	7	100%	62	5.6	
nad 77.000 SIT - 154.000 SIT	60%	101	13%	22	10%	17	2%	4	0%	0	0%	0	14%	24	100%	168	4.7	
nad 154.000 SIT - 231.000 SIT	36%	44	25%	30	17%	21	10%	12	2%	3	1%	1	8%	10	100%	121	11.3	
nad 231.000 SIT - 308.000 SIT	31%	17	15%	8	35%	19	9%	5	4%	2	0%	0	6%	3	100%	54	12.9	
nad 308.000 SIT	27%	6	18%	4	27%	6	23%	5	0%	0	5%	1	0%	0	100%	22	18.3	
<b>ZAKONSKI STAN</b>																		
samski(a)	41%	93	23%	51	24%	53	6%	14	2%	5	0%	0	4%	9	100%	225	9.8	
poročen(a), izvenzakonska zveza	51%	140	17%	46	15%	40	7%	18	1%	2	1%	2	9%	26	100%	274	8.1	
ločen(a), ovdovel(a)	33%	11	12%	4	15%	5	3%	1	0%	0	0%	0	36%	12	100%	33	4.9	
<b>REGIJA</b>																		
Osrednja Slovenija	38%	64	22%	37	23%	38	7%	11	2%	3	1%	1	8%	13	100%	167	10.0	
Vzhodno Štajerska	55%	63	19%	22	18%	20	4%	5	0%	0	0%	0	4%	4	100%	114	6.8	
Savinjska (CE)	50%	29	21%	12	17%	10	5%	3	2%	1	0%	0	5%	3	100%	58	8.3	
Gorenjska	50%	25	18%	9	12%	6	6%	3	0%	0	0%	0	14%	7	100%	50	6.3	
Goriška	57%	17	10%	3	13%	4	0%	0	0%	0	0%	0	20%	6	100%	30	4.1	
Obalna	39%	14	11%	4	22%	8	17%	6	6%	2	3%	1	3%	1	100%	36	17.7	
Dolenjska	38%	16	14%	6	19%	8	7%	3	0%	0	0%	0	21%	9	100%	42	7.2	
Prekmurje	47%	17	25%	9	11%	4	3%	1	0%	0	0%	0	14%	5	100%	36	5.5	
<b>POGOSTOST UPORABE INTERNETA</b>																		
večkrat dnevno	37%	72	25%	50	23%	46	12%	23	2%	3	0%	0	2%	3	100%	197	11.2	
skoraj vsak dan	33%	13	25%	10	25%	10	8%	3	8%	3	3%	1	0%	0	100%	40	16.9	
nekajkrat tedensko	47%	27	19%	11	23%	13	7%	4	0%	0	0%	0	4%	2	100%	57	8.3	
nekajkrat mesečno	52%	11	5%	1	29%	6	0%	0	0%	0	0%	0	14%	3	100%	21	5.8	
<b>SKUPAJ</b>	46%	243	19%	102	18%	97	6%	32	1%	6	0%	2	9%	48	100%	530	8.5	

### 2.3 Možnosti mobilnih telefonov

Uporabnike mobilnih telefonov smo spraševali tudi naslednje »Ali imate na vašem mobilnem aparatu (mobilnih aparatih) naslednje možnosti...«, in sicer »dostop do Mobitelovega Planeta«, »Dostop do Vodafone Live«, »branje in pošiljanje e-mailov«, »možnost fotografije«, »UMTS«, »EDGE«.

Tri petine (60.9%) uporabnikov mobilnih telefonov ima na svojem telefonu (telefonih) možnost branja in pošiljanja elektronske pošte, 56.7% ima dostop do Mobitelovega Planeta, dobra polovica (52.4%) ima možnost fotografije, slaba tretjina (27.8%) ima dostop do Simobilovega Vodafone Live, dobra petina (23.4%) ima UMTS, le dobra dvajsetina (6.6%) pa ima na svojem mobilnem telefonu možnost EDGE, širokopasovnega dostopa do interneta preko mobilnega telefona.



Slika 7: Možnosti mobilnih telefonov (RIS-DCO, september 2006, n=513)

**Tabela 5:** Možnosti mobilnih telefonov (RIS-DCO, september 2006, n=513)

	DA	n
EDGE	6.6%	461
UMTS	23.4%	503
dostop do Vodafone live	27.8%	490
možnost fotografije	52.4%	535
dostop do Mobitelovega Planeta	56.7%	495
branje in pošiljanje emailov	60.9%	513

V pregledu sociodemografskih značilnosti se kaže, da ima dostop do mobitelovega Planeta več moških, mlajših, kakor tudi šolajočih, zaposlenih, tistih, ki imajo osebni dohodek višji od 154,000 SIT, samskih, prebivalcev obalne regije in tistih, ki internet uporabljajo skoraj vsak dan.

Dostop do Vodafone Live ima več mlajših, ki so še v procesu izobraževanja, kakor tudi tistih, ki imajo osebni dohodek od 231,000 SIT do 308,000 SIT, samskih, prebivalcev dolenske regije in tistih, ki internet uporabljajo nekajkrat mesečno.

Možnost branja in pošiljanja elektronske pošte na svojih mobilnih telefonih ima več starih od 12 do 49 let, zaposlenih in brezposelnih, kakor tudi tistih, ki imajo osebni dohodek na 231.000 SIT, samskih, ločenih ali ovdovelih, prebivalcev vzhodne štajerske in tistih, ki uporabljajo internet večkrat dnevno in nekajkrat mesečno.

Možnost fotografije na svojih mobilnih telefonih ima več moških, mlajših, ki so še v procesu izobraževanja, kakor tudi tistih, ki imajo osebni dohodek od 154,000 SIT do 231,000 SIT, samskih, prebivalcev obalne regije in tistih, ki internet uporabljajo večkrat dnevno.

Možnost UMTS na svojih mobilnih telefonih ima več mlajših, ki so še v procesu izobraževanja, kakor tudi tistih, ki imajo osebni dohodek nad 154,000 SIT, samskih, prebivalcev Prekmurja in tistih, ki internet uporabljajo nekajkrat mesečno.



Tabela 6: Možnosti mobilnih telefonov (RIS-DCO, september 2006, n=513)

Prikaz: odstotki po vrsticah	dostop do mobilnega Planeta		dostop do Vodafone Live		branje in pošiljanje e-mailov		možnost fotografije		UMTS		EDGE	
	%DA	n-DA (n-skupaj)	%DA	n-DA (n-skupaj)	%DA	n-DA (n-skupaj)	%DA	n-DA (n-skupaj)	%DA	n-DA (n-skupaj)	%DA	n-DA (n-skupaj)
<b>SPOL</b>												
moški	62%	155 (252)	27%	68 (256)	59%	157 (266)	61%	164 (271)	27%	71 (262)	8%	19 (237)
ženske	51%	125 (243)	29%	69 (235)	63%	155 (247)	44%	116 (264)	20%	47 (241)	5%	11 (223)
<b>STAROST</b>												
12 do 19 let	76%	59 (78)	36%	27 (76)	65%	50 (77)	83%	65 (78)	44%	34 (77)	8%	6 (72)
20 do 29 let	73%	80 (109)	32%	35 (110)	62%	65 (105)	69%	77 (112)	25%	27 (110)	9%	9 (104)
30 do 49 let	54%	109 (203)	30%	59 (198)	64%	136 (214)	47%	104 (222)	21%	43 (203)	6%	11 (190)
50 do 65let	32%	32 (101)	16%	16 (102)	53%	60 (113)	28%	33 (117)	12%	13 (108)	5%	5 (91)
<b>IZOBRAZBA</b>												
osnovna šola in manj	31%	16 (52)	12%	6 (52)	40%	24 (60)	22%	14 (63)	7%	4 (56)	0%	0 (48)
poklicna šola	52%	66 (126)	30%	39 (128)	67%	91 (136)	50%	71 (143)	15%	19 (131)	7%	8 (119)
srednja šola	58%	74 (127)	26%	32 (125)	60%	78 (130)	46%	62 (136)	23%	29 (127)	7%	9 (121)
višja šola in več	53%	40 (76)	29%	22 (75)	64%	49 (76)	54%	44 (81)	27%	20 (75)	7%	5 (71)
šolajoči	74%	83 (112)	35%	38 (110)	64%	70 (109)	81%	91 (113)	40%	44 (110)	10%	10 (101)
<b>ZAPOSLOTVENI STATUS</b>												
zaposlen	56%	160 (281)	27%	75 (281)	61%	182 (298)	50%	156 (311)	22%	65 (290)	7%	18 (269)
nezaposleni/brezposelni	48%	20 (42)	30%	12 (40)	59%	26 (44)	43%	20 (47)	12%	5 (41)	5%	2 (379)
upokojeni	29%	16 (55)	19%	11 (59)	56%	35 (62)	20%	13 (64)	3%	2 (59)	2%	1 (53)
šolajoči	74%	83 (112)	35%	38 (110)	64%	70 (109)	81%	91 (113)	40%	44 (110)	10%	10 (101)
<b>DOHODEK</b>												
brez dohodka	31%	4 (13)	23%	3 (13)	53%	8 (15)	40%	6 (15)	13%	2 (15)	0%	0 (10)
77.000 SIT in manj	45%	27 (60)	26%	15 (58)	57%	35(61)	39%	24 (62)	20%	12 (59)	6%	3 (53)
nad 77.000 SIT - 154.000 SIT	43%	64 (149)	25%	39 (155)	53%	85 (159)	38%	65 (169)	10%	16 (156)	6%	9 (142)
nad 154.000 SIT - 231.000 SIT	61%	67 (109)	25%	27 (110)	68%	78 (115)	57%	68 (120)	27%	30 (112)	8%	8 (106)
nad 231.000 SIT - 308.000 SIT	64%	34 (53)	36%	18 (50)	71%	39 (55)	61%	35 (57)	30%	16 (53)	8%	4 (53)
nad 308.000 SIT	74%	14 (19)	28%	5 (18)	65%	13 (20)	50%	10 (20)	30%	6 (20)	0%	0 (15)
<b>ZAKONSKI STAN</b>												
samski(a)	72%	152 (211)	36%	75 (211)	64%	138 (215)	71%	160 (226)	28%	62 (218)	7%	15 (203)
poročen(a), izvenzakonska zveza	47%	121 (258)	23%	57 (253)	58%	153 (266)	42%	115 (276)	21%	54 (256)	6%	15 (232)
ločen(a), vdovel(a)	26%	6 (23)	16%	4 (25)	69%	22 (32)	16%	5 (32)	4%	1 (26)	4%	1 (25)
<b>REGIJA</b>												
Osrednja Slovenija	54%	82 (153)	19%	30 (157)	58%	92 (160)	50%	85 (169)	21%	33 (160)	5%	8 (148)
Vzhodno Štajerska	56%	62 (110)	36%	38 (106)	70%	78 (112)	53%	62 (116)	20%	22 (108)	8%	8 (103)
Savinjska (CE)	57%	32 (56)	25%	13 (51)	59%	33 (56)	51%	30 (59)	31%	17 (54)	6%	3 (49)
Gorenjska	56%	27 (48)	27%	13 (49)	44%	21 (48)	47%	24 (51)	22%	11 (49)	4%	2 (46)
Goriška	48%	13 (27)	20%	5 (25)	57%	17 (30)	43%	13 (30)	21%	6 (29)	0%	0 (29)
Obalna	81%	25 (31)	39%	13 (33)	66%	21 (32)	83%	29 (35)	29%	10 (35)	15%	4 (27)
Dolenjska	49%	19 (39)	43%	17 (40)	68%	28 (41)	45%	19 (42)	23%	9 (40)	3%	1 (34)
Prekmurje	68%	21 (31)	24%	7 (29)	68%	23 (34)	56%	19 (34)	37%	10(27)	20%	5 (25)
<b>POGOSTOST UPORABE INTERNETA</b>												
večkrat dnevno	66%	129	28%	51 (185)	64%	124 (193)	68%	135 (200)	34%	65 (194)	10%	17 (177)
skoraj vsak dan	70%	26	32%	12 (37)	57%	21 (37)	50%	20 (40)	21%	8 (39)	6%	2 (34)
nekajkrat tedensko	61%	33	20%	11 (54)	57%	32 (56)	59%	33 (56)	31%	17 (54)	6%	3 (53)
nekajkrat mesečno	50%	10	45%	9 (20)	71%	15 (21)	52%	11 (21)	37%	7 (19)	13%	2 (15)

## 2.4 Obiskanost WAP strani

Mobilni dostop vnaša med najbolj obiskane strani velike spremembe, sproža pa tudi vrsto konceptualnih vprašanj. V nadaljevanju si oglejmo uporabo spletnih storitev med uporabniki mobilnih telefonov, ki jih je v populaciji 12 do 65 let<sup>1</sup> 88.2%.

Do multimedijskega WAP portala **Planet** preko mobilnega telefona mesečno dostopa 11.8% uporabnikov mobilnih telefonov, kar v absolutnem smislu predstavlja približno 154,600 oseb v starosti 12 do 65 let. Pri tem so seveda upoštevani samo mesečni obiskovalci Planeta preko mobilnega telefona in ne preko interneta.

Zanimala nas je tudi obiskanost Simobilovega multimedijskega portala **Vodafone Live**. Mesečno obiskuje Vodafone Live 7.5% uporabnikov mobilnih telefonov, kar v absolutnem smislu predstavlja približno 98,200 oseb, starih od 12 do 65 let.

Uporabniki mobilnih telefonov pa poleg Planeta in Vodafone Live obiskujejo še druge WAP strani (5.3% uporabnikov mobilnih telefonov), med katerimi nekoliko izstopajo glasbene strani, igre, horoskop, vremenska napoved, kino predstave, ipd. Pri tem velja izpostaviti, da je možno, da so tudi to že navedene vsebine del Planeta oz. Vodafone Live, vendar tega respondenti ne prepoznajo.

Mobilni telefon za branje ali pošiljanje e-mailov uporablja 14.3% uporabnikov mobilnih storitev, kar v absolutnem smislu predstavlja približno 187,300 oseb, starih od 12 do 65 let.

**Tabela 7:** Pogostost obiskovanja mobilnih spletnih storitev med uporabniki mobilnih telefonov (RIS-DCO, september 2006) – uteženi podatki

Kako pogosto preko mobilnega aparata dostopate oziroma uporabljate...	nikoli	občasno	mesečno	skupaj		Absolutno mesečno dostopanje oz. uporaba N
				%	n	
Mobitelov Planet	71.2%	17%	11.8%	100%	535	154,600
Simobilov Vodafone Live	86.4%	6%	7.5%	100%	535	98,200
(druge) WAP strani	83.0%	11.7%	5.3%	100%	535	69,400
berete ali pošiljate emaile	57.7%	28.0%	14.3%	100%	535	187,300

<sup>1</sup> V populaciji 12 do 65 let je približno 1,485,000 oseb.

Primerjavo absolutne mesečne obiskanosti multimediskega WAP portala Planet in Simobilovega multimedijskega WAP portala Vodafone Live z obiskanostjo ostalih spletnih strani v populaciji 12 do 65 let, si lahko ogledate v spodnji tabeli.

**Tabela 8: Absolutni mesečni doseg spletnih in WAP strani (RIS-DCO, september 2006)**

leto 2006 – september (RIS-DCO)	
WWW strani	mesečno
Google	661,427
Najdi.si	595,251
24ur.com	430,249
Microsoft (skupaj)	310,896
Yahoo.com	308,255
Bolha	301,357
Siol.net	284,216
TIS telefonski imenik	280,821
Matkurja	265,150
Avto.net	247,951
RTV Slovenija	238,884
MSN.com	223,710
Mobitel	214,427
Hotmail.com	201,339
Email.si	196,367
Volja.net	169,025
Mobitelov Planet*	154,600
Delo	149,304
Planet	148,813
Salamon.si	135,526
Simobil	129,254
Finance on.net	114,644
Mladina.si	114,340
Dnevnik	109,312
Portal e-uprava	101,986
Microsoft.com	101,912
Nepremicnine.net	101,313
Simobil Vodafone Live*	98,200
Večer	98,000
Glasujzame.com	85,036
Mobisux	82,027
Med.over.net	49,867
Gibanje.org	40,258
Direkt.si	39,771

\*obiskanost WAP strani

V naslednji tabeli so predstavljeni odgovori, katere WAP strani obiskujejo anketiranci, ki navajajo, da obiskujejo druge WAP strani (tu sta izvzeta Planet in Vodafone Live).

Predstavljeni so neuteženi in uteženi podatki. V splošnem lahko rečemo, da je število navedb anketirancev o obiskovanju drugih WAP strani nizko. Izkaže se, da uporabniki mobilnih telefonov, ki obiskujejo druge WAP strani in so navedli katere WAP strani obiskujejo, poznajo vsebine strani, ne pa tudi znamke, to je specifičnih naslovov WAP strani, ki jih obiskujejo.

**Tabela 9:** Druge WAP strani, ki jih uporabniki mobilnih aparatov obiskujejo vsaj občasno (RIS-DCO, september 2006)

	uteženi podatki	neuteženi podatki
	n	n
šport, vreme	3	1
kino	2	1
Debitel	2	1
melodije	2	1
ekonomska fakulteta, najdi.si	2	1
novice	2	1
za glasbo in igre	1	1
wap.dmfa.si	1	1
kakšne slike melodije	1	1
zabava mobilne melodije kino sporedi	1	1
agel mobil, google	1	1
mobitelovo stran, rtv Slovenija 24ur	1	1
lifescore	1	1
Vreme, osnovne informacije, športni rezultati	1	1
ne vem točno katere so pa z glasbo	1	1
kino vreme šport rezultati	1	1
google.si	1	1
šport	1	1
Šport, zabavne slikce	1	1
ta planet, kr neki, igre glasba	1	1
Šport, vreme	1	1
vreme, novice	1	1
Zabava, glasba	1	1
rtv slovenija yahoo	1	1
igre	1	1
Teletekst, sony ericsson originalna stran	1	1
mobisux rtv slovenija	1	1
mobisux, siol.net	1	1
vreme, zabava za kino, stanje, horoskop	1	1
pogledam kaj novega	1	1
mobisux	1	1
ping pong planet	1	1
horoskop glasba	1	1
prometne informacije, vreme	0	1
rtv slo, mobisux, nby	0	1
Vreme, poročila, info o Sloveniji	0	1
siolova stran	0	1
sony ericsson, igre ipd.	0	1
lpp, od avtobusne postaje ljubljana, topgear,	0	1
polifoniciringtones.cos, google, tagtag.com	0	1
Vreme, vici	0	1
vse kar je z mobitelom povezano	0	1
Wap nba testni	0	1
skupaj	39	44

Mesečno vsaj eno od mobilnih storitev (Planet, Vodafone Live, druge WAP strani, elektronska pošta) uporablja 20.6% uporabnikov mobilnih telefonov, kar v absolutnem smislu predstavlja 269.654 uporabnikov mobilnih storitev v starostni kategoriji 12 do 65 let.

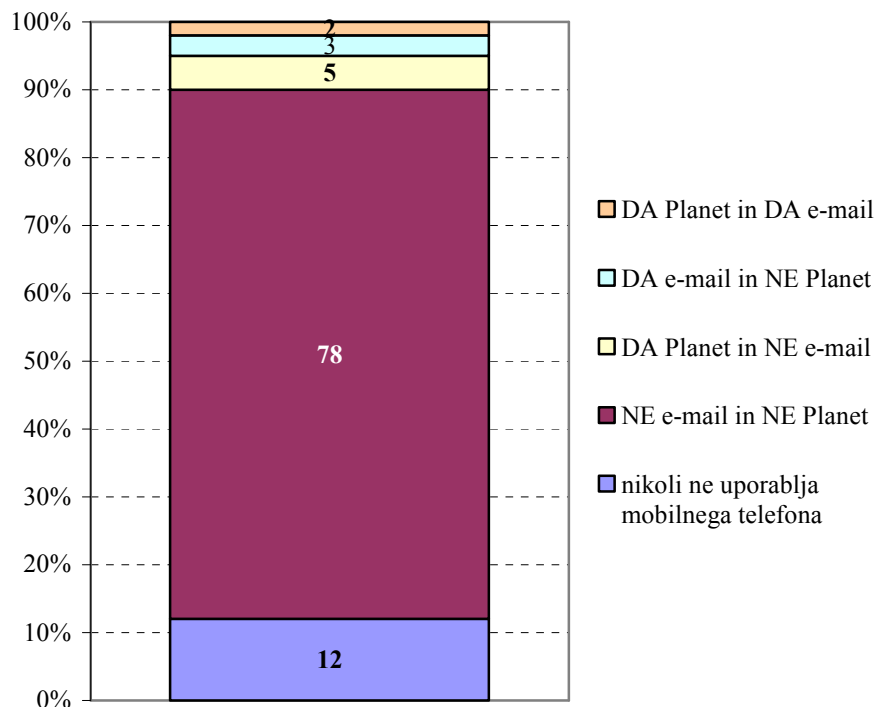
**Tabela 10:** Kako pogosto preko mobilnega aparata... (RIS-DCO, september 2006, n=535)

	mesečni doseg oz. uporaba med uporabniki mobilnih telefonov	mesečni doseg oz. uporaba v populaciji 12-65 let <sup>2</sup>	absolutno število mesečnih obiskovalcev oz. uporabnikov iv populaciji 12 do 65 let	mesečni doseg oz. uporaba v populaciji 10-75 let <sup>3</sup>	skupaj
Kako pogosto preko mobilnega aparata ...	%	%	<i>N</i>	%	<i>n</i>
dostopate do Mobitelovega Planeta?	12%	10%	154,500	10%	535
dostopate do Simobilovega Vodafone Live?	27%	7%	98,200	6%	535
dostopate do kakih drugih WAP strani?	5%	5%	69,400	5%	535
berete ali pošiljate e-maile?	14%	13%	187,200	12%	535
mesečna uporaba vsaj ene mobilne spletne storitve	21%	18%	269,700	18%	535

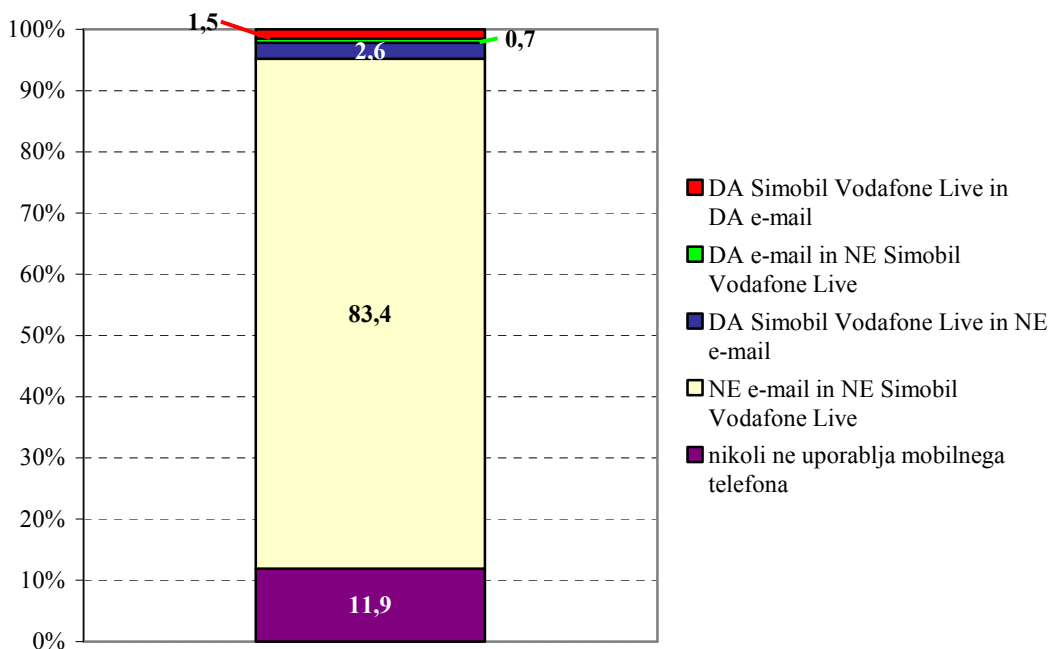
Na naslednjih slikah si pogledjmo presek med tremi najpogosteje uporabljenimi spletnimi storitvami, ki jih uporablja največ uporabnikov mobilnih telefonov, in sicer obiskovanjem mobilnega Planeta, obiskovanjem Simobil Vodafone Live in uporabo elektronske pošte. Le 2% oseb v starosti 12 do 65 let mesečno uporablja tako mobilni Planet kot tudi elektronsko pošto na mobilnem telefonu, 3% jih mesečno uporablja e-pošto na mobilnem telefonu, 5% jih mesečno uporablja samo mobilni Planet, skoraj štiri petine (78%) ne uporablja niti mobilnega Planeta, niti e-pošte, 12% pa nikoli ne uporablja mobilnega telefona.

<sup>2</sup> V populaciji 12 do 65 let je 88.2% uporabnikov mobilnih telefonov.

<sup>3</sup> V populaciji 10 do 75 let je okoli 86% uporabnikov mobilnih telefonov.



**Slika 8:** Presek uporabe WAP strani Planet in elektronske pošte na mobilnem telefonu v populaciji 12 do 65 let; DA pomeni mesečno uporabo storitve in NE pomeni neuporabo oz. redkeje kot mesečno uporabo storitve na mobilnem telefonu (n=607, RIS-DCO, september 2006)



**Slika 9:** Presek uporabe WAP strani Simobil Vodafone Live in elektronske pošte na mobilnem telefonu v populaciji 12 do 65 let; DA pomeni mesečno uporabo storitve in NE pomeni neuporabo oz. redkeje kot mesečno uporabo storitve na mobilnem telefonu (n=607, RIS-DCO, september 2006)

Le 1.5% oseb v starosti 12 do 65 let mesečno uporablja tako e-pošto kot tudi mobilni Simobil Vodafone Live<sup>4</sup> na mobilnem telefonu, še manj (0.7%) ji mesečno uporablja e-pošto ne pa mobilni Simobil Vodafone Live, 2.6% jih mesečno uporablja mobilni Simobil Vodafone Live na mobilnem telefonu, ne pa e-pošto, dobre štiri petine (83.4%) ne uporablja niti mobilnega mobilnega Simobil Vodafone Live, niti e-pošte, 11.9% pa nikoli ne uporablja mobilnega telefona.

Uporabnike mobilnih telefonov smo spraševali o pogostosti uporabe mobilnih storitev, ki jih omogočajo sodobni mobilni telefoni.

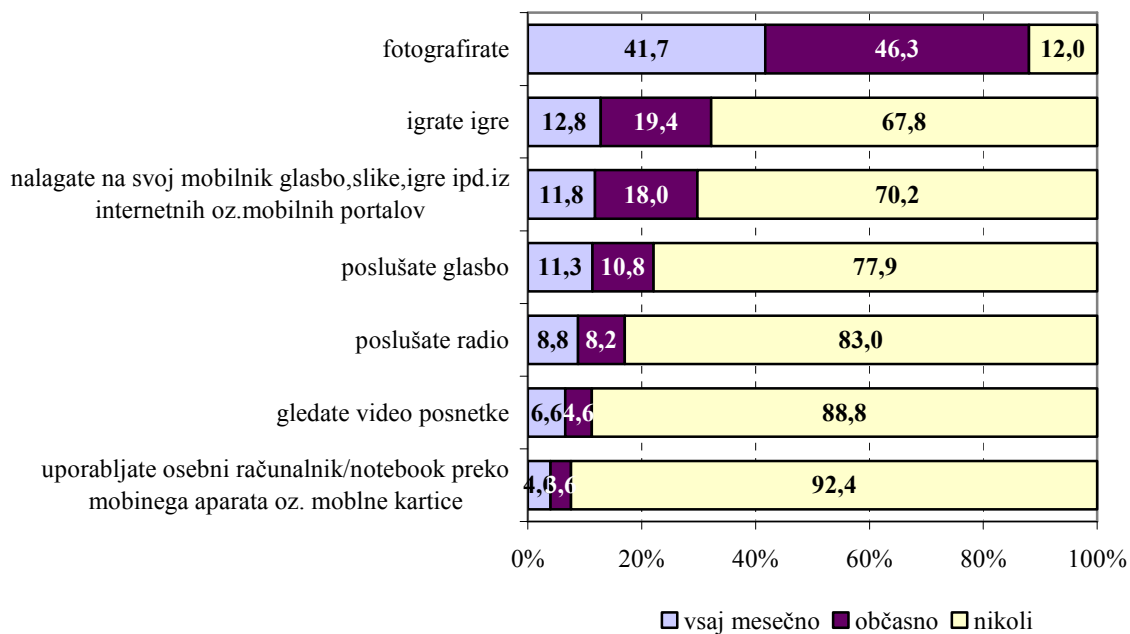
**Tabela 11:** Pogostost uporabe drugih mobilnih spletnih storitev med uporabniki mobilnih telefonov (RIS-DCO, september 2006) – uteženi podatki

Kako pogosto preko mobilnega aparata dostopate oziroma uporabljate...	nikoli	občasno	mesečno	tedensko	dnevno	skupaj	
						%	n
fotografirate	12.0%	46.3%	12.7%	16.6%	12.4%	100%	281
gledate video posnetke	88.8%	4.6%	3.4%	1.8%	1.4%	100%	536
poslušate glasbo	77.9%	10.8%	1.5%	4.2%	5.6%	100%	535
poslušate radio	83.0%	8.2%	2.0%	2.8%	4.0%	100%	535
igrate igre	67.8%	19.4%	4.1%	5.1%	3.6%	100%	535
nalagate na svoj mobilnik glasbo, slike, igre ipd. iz internetnih oz. mobilnih portalov	70.2%	18.0%	7.0%	3.8%	1.0%	100%	535
uporabljate osebni računalnik/notebook preko mobilnega aparata oz. mobilne kartice	92.4%	3.6%	1.8%	0.3%	1.9%	100%	536

Uporabniki mobilnih telefonov najpogosteje uporabljajo fotografiranje preko mobilnega telefona. Vsaj mesečno to storitev uporabljata dobri dve petini (41.7%) uporabnikov starih 12 do 65 let, sledi pa mu igranje igrice na mobilnem telefonu (12.8%). Med uporabo mobilnih spletnih storitev uporabniki mobilnih telefonov najpogosteje nalagajo glasbo, slike, igre ipd. z internetnih oz. mobilnih portalov (11.8%) ter poslušajo glasbo (11.3%). Ostale storitve, ki jih omogočajo sodobni mobilni telefoni, uporablja manj kot desetina respondentov.

<sup>4</sup> V analizo preseka mobilnega Planeta ter mobilnega Simobil Vodafone Live, so bili zajeti le tisti uporabniki mobilnih telefonov, ki imajo več kot dva mobilna telefona.





**Slika 10: Pogostost uporabe drugih mobilnih spletnih storitev med uporabniki mobilnih telefonov (RIS-DCO, september 2006)**

Legenda:

A	Mobitelov Planet	G	Poslušate glasbo
B	Simobilov Vodafone Live	H	Poslušate radio
C	WAP strani	I	Igrate igre
D	Berete ali pošiljate emaile	J	Nalagate na svoj mobilnik glasbo, slike, igre ipd. iz internetnih oz. mobilnih portalov
E	Fotografirate	K	Uporabljate osebni računalnik/notebook preko mobilnega aparata oz. mobilne kartice
F	Gledate video posnetke		

Do Mobitelovega Planeta vsaj mesečno dostopa 21% uporabnikov mobilnih telefonov, ki jim njihovi telefoni omogočajo to storitev, do Simobilovega Vodafone Live pa 26%. Elektronsko pošto preko mobilnih telefonov pošilja le 14% uporabnikov mobilnih telefonov, katerim njihovi telefoni omogočajo to storitev, na drugi strani pa kar 42% uporabnikov mobilnih telefonov, katerim njihovi mobilni telefoni omogočajo fotografiranje, to storitev uporablja vsaj mesečno.

Tabela 12: Pogostost dostopanja oz. uporabe mobilnih spletnih storitev med uporabniki mobilnih telefonov glede na možnosti, ki jih omogočajo sodobni mobilni telefoni (RIS-DCO, september 2006)

dostop do Mobitelovega Planeta		dostop do Vodafone Live		branje in pošiljanje emailov		možnost fotografije		UMTS		EDGE	
ima možnost (%)	skupaj (n)	ima možnost (%)	skupaj (n)	ima možnost (%)	skupaj (n)	ima možnost (%)	skupaj (n)	ima možnost (%)	skupaj (n)	ima možnost (%)	skupaj (n)
57	495	28	490	61	513	52	535	23	503	7	461
mesečni dostop oz. uporaba	skupaj (n)	mesečni dostop oz. uporaba	skupaj (n)	mesečni dostop oz. uporaba	skupaj (n)	mesečni dostop oz. uporaba	skupaj (n)	mesečni dostop oz. uporaba	skupaj (n)	mesečni dostop oz. uporaba	skupaj (n)
A	280	A	86	A	198	A	200	A	102	A	23
B	86	B	136	B	103	B	104	B	49	B	16
C	279	C	136	C	312	C	280	C	117	C	31
D	198	D	104	D	312	D	199	D	95	D	24
E	200	E	104	E	199	E	280	E	111	E	26
F	280	F	136	F	312	F	280	F	118	F	31
G	280	G	136	G	312	G	280	G	118	G	31
H	280	H	136	H	312	H	280	H	118	H	31
I	280	I	136	I	312	I	280	I	118	I	31
J	280	J	136	J	312	J	280	J	118	J	31
K	280	K	136	K	312	K	280	K	118	K	31

Legenda:

A	Fotografirate	E	Igrate igre
B	Gledate video posnetke	F	Nalagate na svoj mobilnik glasbo, slike, igre ipd. iz internetnih oz. mobilnih portalov
C	Poslušate glasbo	G	uporabljate osebni računalnik/ notebook preko mobilnega aparat oz. mobilne kartice
D	Poslušate radio		

Tabela 13: Pogostost uporabe drugih mobilnih spletnih storitev med uporabniki mobilnih telefonov – socio-demografske značilnosti (RIS-DCO, september 2006, n=356)

Prikaz: odstotki po vrsticah - mesečna uporaba	A		B		C		D		E		F		G		skupaj
	%	n	%	n	%	n	%	n	%	n	%	n	%	n	n
<b>spol</b>															
moški	46	76	11	(29)	16	44	11	31	15	42	16	43	6	((16))	271
ženske	36	41	2	•6	6	((15))	6	((16))	10	(26)	8	20	2	•6	265
<b>starost</b>															
12 do 19 let	65	42	19	15	44	34	25	((19))	46	36	44	34	12	•9	78
20 do 29 let	45	35	9	•10	17	((19))	10	11	18	((20))	22	(25)	8	•9	112
30 do 49 let	28	(29)	4	•8	2	•5	7	((16))	4	•9	1	•2	1	•3	224
50 do 65let	33	((11))	2	•2	3	•3	1	•1	1	•1	0	•0	1	•1	118
<b>izobrazba</b>															
osnovna šola in manj	36	•5	0	0	3	•2	3	•2	8	•5	5	•3	0	•0	62
poklicna šola	34	(24)	6	•9	1	•1	5	•7	3	•4	4	•5	1	•1	143
srednja šola	32	((20))	7	•9	8	((11))	9	((13))	9	((12))	7	•9	3	•4	136
višja šola in več	39	((17))	1	•1	9	•7	5	•4	10	•8	6	•5	6	•5	81
šolajoči	58	52	13	((15))	35	39	20	(23)	37	41	36	41	10	((11))	112
<b>zaposlitveni status</b>															
zaposlen	34	53	5	((17))	6	((19))	6	((20))	8	(24)	7	22	3	•10	312
nezaposleni/brezposelni	35	•7	2	•1	4	•2	9	•4	4	•2	0	•0	2	•1	46
upokojeni	29	•4	3	•2	2	•1	2	•1	2	•1	0	•0	0	•0	65
šolajoči	58	52	13	((15))	35	39	20	(23)	37	41	36	41	10	((11))	112
<b>dohodek</b>															
brez dohodka	67	•4	0	•0	0	•0	14	•2	7	•1	0	•0	0	•0	15
77,000 SIT in manj	43	•10	3	•2	7	•4	8	•5	10	•6	10	•6	2	•1	61
nad 77,000 SIT - 154,000 SIT	28	((18))	3	•5	4	•6	5	•9	6	((10))	5	•8	1	•1	168
nad 154,000 SIT - 231,000 SIT	41	(28)	9	((11))	8	10	6	•7	7	•9	8	•10	2	•3	121
nad 231,000 SIT - 308,000 SIT	24	•8	4	•2	9	•5	11	•6	7	•4	9	•5	7	•4	56
nad 308,000 SIT	40	•4	0	•0	0	•0	0	•0	5	•1	0	•0	10	•2	21
<b>zakonski stan</b>															
samski(a)	53	84	12	(26)	22	50	14	31	23	52	24	55	8	((19))	227
poročen(a), izvenzakonska zveza	28	32	3	•8	4	•10	6	((16))	5	((15))	4	•10	1	•3	276
ločen(a), vdovel(a)	20	•1	0	•0	3	•1	3	•1	3	•1	0	•0	0	•0	32
<b>regija</b>															
Osrednja Slovenija	42	36	5	•9	11	((19))	5	•9	10	((17))	11	((18))	7	((12))	169
Vzhodno Štajerska	35	(22)	5	•6	11	((13))	9	((11))	14	((16))	11	((13))	2	•2	115
Savinjska (CE)	65	((20))	10	•6	18	((11))	17	•10	20	((12))	15	•9	2	•1	58
Gorenjska	36	•9	6	•3	2	•1	6	•3	17	•9	16	•8	0	•0	51
Goriška	36	•5	10	•3	3	•1	0	•0	3	•1	0	•0	3	•1	30
Obalna	38	((11))	14	•5	21	•7	34	((12))	23	•8	17	•6	3	•1	35
Dolenjska	37	•7	0	•0	7	•3	2	•1	7	•3	7	•3	5	•2	42
Prekmurje	50	•10	6	•2	11	•4	12	•4	15	•5	14	•5	3	•1	34
<b>Pogostost uporabe interneta</b>															
večkrat dnevno	40	54	8	((15))	18	36	11	(21)	19	38	18	36	7	((14))	201
skoraj vsak dan	40	•8	13	•5	15	•6	10	•4	18	•7	17	•7	2	•1	41
nekajkrat tedensko	58	19	18	•10	12	•7	13	•7	17	((10))	16	•9	5	•3	56
nekajkrat mesečno	55	•6	0	•0	14	•3	5	•1	27	•6	10	•2	5	•1	21

V pregledu socio-demografskih značilnosti se kaže, da preko mobilnega telefona fotografirajo predvsem moški, mlajši od 29 let ter šolajoči, kakor tudi samski in pa prebivalci Savinjske regije ter tisti, ki internet uporabljajo manj pogosto.

Video posnetke preko mobilnega telefona gledajo predvsem moški, stari od 12 do 19 let ter šolajoči, kakor tudi samski in tisti, ki internet uporabljajo nekajkrat tedensko.

Glasbo ter radio preko mobilnega telefona poslušajo predvsem moški, stari od 12 do 19 let, kakor tudi samski in tisti, ki so še v procesu izobraževanja.

Igrice preko mobilnega telefona igrajo predvsem mlajši od 19 let, ki so še v procesu izobraževanja, samski ter tisti, ki internet uporabljajo le nekajkrat mesečno.

Na svoj mobilni telefon iz internetnih oz. mobilnih portalov glasbo, slike, igre ipd nalagajo predvsem moški, mlajši od 19 let, kakor tudi tisti posamezniki, ki so še v procesu izobraževanja ter samski.

## KAZALO TABEL

Tabela 1: Ali imate svoj mobilni aparat, enega ali več? (primerjav RIS-DCO 2006 in RIS-IKT 2005).....	7
Tabela 2: Ali imate svoj mobilni aparat, enega ali več - sociodemografske značilnosti (RIS-DCO, september 2006, n=607).....	8
Tabela 3: Število klicev oziroma pogovorov, ki jih respondenti opravijo v tipičnem dnevu (primerjava RIS-DCO 2006 in RIS-IKT 2005).....	10
Tabela 4: Število klicev oziroma pogovorov, ki jih respondenti opravijo v tipičnem dnevu – sociodemografske značilnosti (RIS-DCO, september 2006, n=532) .....	14
Tabela 5: Možnosti mobilnih telefonov (RIS-DCO, september 2006, n=513) .....	16
Tabela 6: Možnosti mobilnih telefonov (RIS-DCO, september 2006, n=513) .....	17
Tabela 7: Pogostost obiskovanja mobilnih spletnih storitev med uporabniki mobilnih telefonov (RIS-DCO, september 2006) – uteženi podatki .....	18
Tabela 8: Absolutni mesečni doseg spletnih in WAP strani (RIS-DCO, september 2006) ....	19
Tabela 9: Druge WAP strani, ki jih uporabniki mobilnih aparatov obiskujejo vsaj občasno (RIS-DCO, september 2006) .....	21
Tabela 10: Kako pogosto preko mobilnega aparata... (RIS-DCO, september 2006, n=535) ...	22
Tabela 11: Pogostost uporabe drugih mobilnih spletnih storitev med uporabniki mobilnih telefonov (RIS-DCO, september 2006) – uteženi podatki .....	24
Tabela 12: Pogostost dostopanja oz. uporabe mobilnih spletnih storitev med uporabniki mobilnih telefonov glede na možnosti, ki jih omogočajo sodobni mobilni telefoni (RIS-DCO, september 2006) .....	26
Tabela 13: Pogostost uporabe drugih mobilnih spletnih storitev med uporabniki mobilnih telefonov – socio-demografske značilnosti (RIS-DCO, september 2006, n=356).....	28

## KAZALO SLIK

Slika 1: Ali imate svoj mobilni aparat, enega ali več? (RIS-DCO, september 2006, n=607) ....	6
Slika 2: Število klicev oziroma pogovorov, ki jih respondenti opravijo v tipičnem dnevu (RIS-DCO, september 2006, n=530).....	9
Slika 3: Povprečno število klicev oziroma pogovorov po mobilnem telefonu v tipičnem delovnem dnevu glede na spol (RIS-DCO 2006, n=532).....	11
Slika 4: Povprečno število klicev oziroma pogovorov po mobilnem telefonu v tipičnem delovnem dnevu po starostnih skupinah (RIS-DCO 2006, n=517).....	12
Slika 5: Povprečno število klicev oziroma pogovorov po mobilnem telefonu v tipičnem delovnem dnevu po stopnji izobrazbe (RIS-DCO 2006, n=531) .....	12
Slika 6: Povprečno število klicev oziroma pogovorov po mobilnem telefonu v tipičnem delovnem dnevu po zaposlitvenem statusu (RIS-DCO 2006, n=534).....	13
Slika 7: Možnosti mobilnih telefonov (RIS-DCO, september 2006, n=513).....	15
Slika 8: Presek uporabe WAP strani Planet in elektronske pošte na mobilnem telefonu v populaciji 12 do 65 let; DA pomeni mesečno uporabo storitve in NE pomeni neuporabo oz. redkeje kot mesečno uporabo storitve na mobilnem telefonu (n=607, RIS-DCO, september 2006).....	23
Slika 9: Presek uporabe WAP strani Simobil Vodafone Live in elektronske pošte na mobilnem telefonu v populaciji 12 do 65 let; DA pomeni mesečno uporabo storitve in NE pomeni neuporabo oz. redkeje kot mesečno uporabo storitve na mobilnem telefonu (n=607, RIS-DCO, september 2006) .....	23
Slika 10: Pogostost uporabe drugih mobilnih spletnih storitev med uporabniki mobilnih telefonov (RIS-DCO, september 2006).....	25

# VPRAŠALNIK

```

<QML>
<rem> ****MODUL A MOBILNA in INTERNET *** </rem>

<Q NAME="mob2">
<T>Ali imate svoj mobilni aparat, enega ali več?</T>
<AN HIDE>
  <OPT VAL="1">da, enega
  <OPT VAL="2">da, dva
  <OPT VAL="3">tri ali več
  <OPT VAL="4">ne
</AN>
</Q>

<IF COND="mob2 IN [1 2 3]" LAB="mobilni uporabniki">
<Q NAME="mob3">
<T>Koliko klicev oziroma pogovorov prek mobilnega telefona pa opravite v tipičnem delovnem dnevu?</T>
<S>mobilni telefon</S>
<AN HIDE>
  <OPT VAL="1">mobilni telefon uporabljam le občasno
  <OPT VAL="2">1-4 pogovorov
  <OPT VAL="3">5-9 pogovorov
  <OPT VAL="4">10-19 pogovorov
  <OPT VAL="5">20-49 pogovorov
  <OPT VAL="6">50-100 pogovorov
  <OPT VAL="7">več kot 100 pogovorov
</AN>
</Q>

<Q NAME="mob3x">
<T>Ali imate na vašem mobilnem aparatu (mobilnih aparatih) naslednje možnosti...</T>
<S></S>
<AN HIDE>
  <OPT VAL="1">da
  <OPT VAL="2">ne
</AN>
<SQ>
  <OPT>dostop do Mobitelovega Planeta
  <OPT>dostop do Vodafone live
  <OPT>branje in pošiljanje emailov
  <OPT>možnost fotografije
  <OPT>UMTS
  <OPT>EDGE
</SQ>
</Q>

<Q NAME="mobint">
<T>Kako pogosto preko mobilnega aparata dostopate oziroma uporabljate ...</T>
<S>Kako pogosto preko mobilnega aparata dostopate oziroma uporabljate ...</S>
<AN>
  <OPT VAL="1">nikoli
  <OPT VAL="2">občasno
  <OPT VAL="3">mesečno
  <OPT VAL="4">tedensko
  <OPT VAL="5">dnevno
</AN>
<SQ>
  <OPT COND="mob3x.1=1">Mobitelov Planet
  <OPT COND="mob3x.2=1">Simobilov Vodafone Live
  <OPT>(druge) WAP strani
  <OPT COND="mob3x.3=1">berete ali pošiljate emaile
  <OPT COND="mob3x.4=1">fotografirate
  <OPT>gledate video klipe
  <OPT>poslušate glasbo
  <OPT>poslušate radio
  <OPT>igrate igre
  <OPT>nalagate na svoj mobilnik glasbo,slike,igre ipd.iz internetnih oz.mobilnih portalov
  <OPT>uporabljate osebni računalnik/notebook preko mobinega aparata oz. mobilne kartice
</SQ>
</Q>

<IF COND="mobint.3 IN [2 3 4 5]" LAB="wap strani">
<Q NAME="mobwap">
<T>Rekli ste, da dostopate do WAP strani - lahko nekaj najbolj pogostih</T>
<S>zapiši največ 3 - najbolj pogoste </S>
<OQ LEN="150">
</Q>
</IF>
</IF>
<rem>** konec mobilne **začetek interneta **</rem>

<Q NAME="QdmNET1">
<T>Ali uporabljate internet. . .pri tem mislimo tudi elektronsko pošto, www, ftp, WAP ali katerokoli drugo internet storitev? </T>
<S>!!! kjerkoli, ne samo doma ali pa v službi !!!</S>
<AN HIDE>
  <OPT VAL="1">da
  <OPT VAL="2">ne
</AN>
</Q>

<IF COND="QdmNET1 IN [2]" LAB="NE uporablja interneta">
<Q NAME="uv5y">
<T>Pa ste ga že kdaj uporabili?</T>
<AN HIDE>

```



```

    <OPT>da
    <OPT>ne
  </AN>
</Q>

<IF COND="uv5y IN [2]">
  <Q NAME="uv5x2">
    <T>Pa ste o tem že razmišljali?</T>
    <AN HIDE>
      <OPT>da
      <OPT>ne
    </AN>
  </Q>

  <IF COND="uv5x2 IN [1]">
    <Q NAME="uv5x3">
      <T>Nameravate pričeti z uporabo v naslednjih 6 mesecih?</T>
      <AN HIDE>
        <OPT>da
        <OPT>ne
      </AN>
    </Q>
  </IF>
</IF>

<IF COND="uv5y IN [1]">
  <Q NAME="uv5x1">
    <T>Ali ste ga uporabili v zadnjih 3 mesecih?</T>
    <AN HIDE>
      <OPT>da
      <OPT>ne
    </AN>
  </Q>

  <Q NAME="uv5x2z">
    <T>Pa ste že razmišljali o ponovni oziroma pogostejši uporabi interneta?</T>
    <AN HIDE>
      <OPT>da
      <OPT>ne
    </AN>
  </Q>

  <IF COND="uv5x2z IN [1]">
    <Q NAME="uv5x3z">
      <T>Nameravate pričeti s ponovno oziroma pogostejšo uporabo v naslednjih 6 mesecih?</T>
      <AN HIDE>
        <OPT>da
        <OPT>ne
      </AN>
    </Q>
  </IF>
</IF>

<IF COND="QdmNET1 IN [1]" LAB="uporablja internet osebno">
  <Q NAME="QdmNET2">
    <T>Kako pogosto ga uporabljate?</T>
    <AN HIDE>
      <OPT VAL="1">večkrat dnevno
      <OPT VAL="2">skoraj vsak dan
      <OPT VAL="3">nekajkrat tedensko
      <OPT VAL="4">nekajkrat mesečno
      <OPT VAL="5">manj kot 1 krat na mesec
      <OPT VAL="6">uporabil sem ga samo enkrat
    </AN>
  </Q>

  <IF COND="QdmNET2 IN [1 2 3 4]" LAB="Vsaj mesečni uporabniki">
    <Q NAME="uv6ff">
      <T>Kako pogosto pri tem dostopate do Interneta?</T>
      <AN HIDE>
        <OPT VAL="1">večkrat dnevno
        <OPT VAL="2">skoraj vsak dan
        <OPT VAL="3">nekajkrat tedensko
        <OPT VAL="4">nekajkrat mesečno
        <OPT VAL="5">manj kot 1 krat na mesec
        <OPT VAL="6">nikoli
      </AN>
      <SQ>
      <OPT>preko osebnega računalnika ali nobebooka
      <OPT>preko mobilnega aparata
      <OPT>preko dlančnika (palm)
      </SQ>
    </Q>

    <Q NAME="mid8">
      <T>Ali ste že slišali oziroma v vašem okolju osebno poznate naslednje primere zlorab ali zasvojenosti?</T>
      <AN>
        <OPT VAL="1">ne poznam
        <OPT VAL="2">sem že slišal(a)
        <OPT VAL="3">poznam primere
      </AN>
      <SQ>
      <OPT>Posojanje gesel za dostop do interneta.
      <OPT>Vdor v tuja gesla za dostop do interneta.
      <OPT>Zasvojenost z internetom.
      <OPT>Obsedenost s pornografijo na internetu.
      <OPT>Izgubljanje prijateljev zaradi pretirane uporabe interneta.
      </SQ>
    </Q>

    <Q NAME="mid16">
      <T>Na lestvici od 1 do 5 ocenite, kako se strinjate z naslednjimi trditvami. 1 pomeni, da se sploh ne strinjate, 5 pa

```

```

da se popolnoma strinjate.</T>
<AN HIDE>
  <OPT VAL="1">sploh se ne strinjam
  <OPT VAL="2">se ne strinjam
  <OPT VAL="3">niti niti
  <OPT VAL="4">strinjam se
  <OPT VAL="5">popolnoma se strinjam
</AN>
<SQ MIX>
  <OPT>Nadvse me moti počasnost nalaganja strani na internetu.
  <OPT>Animirani oglasi na internetu me motijo.
  <OPT>Zelo me motijo nepovabljeni propagandni masovni e-mail sporočila - spam.
  <OPT>Zelo me skrbi varnost podatkov na internetu.
  <OPT>Stroški uporabe interneta mi predstavljajo omejitve pri njegovi uporabi.
  <OPT>Oglasov na internetu je preveč in so prav nadležni.
  <OPT>Računalniški virusi mi predstavljajo resno težavo.
  <OPT>Zanima me mobilni dostop do interneta.
</SQ>
</Q>
</IF>
</IF>
<REM>***** SPLETNA OBISKANOST *****</REM>
<rem> *** modul C *** </rem>

<IF COND="QdmNET2 < 5" LAB="vsaj mesečno uporablja internet">
  <Q NAME="obisk3">
    <T>Našteli vam bomo nekaj spletnih strani, vi pa povejte, kako pogosto jih obiskujete preko osebnega računalnika,
    prenosnika, dlančnika in NE preko mobilnega telefona.</T>
    <AN>
      <OPT VAL="1">ne poznam spletnih strani
      <OPT VAL="2">slišal(a) zanjo
      <OPT VAL="3">enkrat že obiskal(a)
      <OPT VAL="4">obiskujem občasno
      <OPT VAL="5">obiskujem mesečno
      <OPT VAL="6">obiskujem tedensko in pogosteje
      <OPT VAL="7">obiskujem dnevno
    </AN>
    <SQ MIX>
      <OPT>Google
      <OPT>Siol.net
      <OPT>Bolha
      <OPT>Matkurja
      <OPT>Najdi.si
      <OPT>Direkt.si
      <OPT>Mladina.si
      <OPT>Glasujzame.com
      <OPT>24ur.com
      <OPT>RTV Slovenija
    </SQ>
  </Q>

  <Q NAME="obisk4">
    <T>Kaj pa naslednje spletne strani?</T>
    <AN>
      <OPT VAL="1">ne poznam spletnih strani
      <OPT VAL="2">slišal(a) zanjo
      <OPT VAL="3">enkrat že obiskal(a)
      <OPT VAL="4">obiskujem občasno
      <OPT VAL="5">obiskujem mesečno
      <OPT VAL="6">obiskujem tedensko in pogosteje
      <OPT VAL="7">obiskujem dnevno
    </AN>
    <SQ MIX>
      <OPT>Mobitel
      <OPT>Simobil
      <OPT>Volja.net
      <OPT>Microsoft.com
      <OPT>MSN.com
      <OPT>Hotmail.com
      <OPT>Email.si
      <OPT>Mobisux
      <OPT>TIS telefonski imenik
      <OPT>Med.over.net
    </SQ>
  </Q>
</IF>
<REM>***** konec SPLETNA OBISKANOST *****</rem>
</QML>

```